



แผนกลยุทธ์

คณะพยาบาลศาสตร์ มหาวิทยาลัยทักษิณ

ระยะเวลา 5 ปี (พ.ศ. 2566 – 2570)

คำนำ

แผนกลยุทธ์ คณะพยาบาลศาสตร์ มหาวิทยาลัยทักษิณ ระยะเวลา 5 ปี (พ.ศ. 2566 – 2570) เป็นแผนที่ทำขึ้นเพื่อขับเคลื่อนคณะฯ และตอบสนองเป้าหมายยุทธศาสตร์ของมหาวิทยาลัยทักษิณ

ในการจัดทำแผนกลยุทธ์คณะพยาบาลศาสตร์ มหาวิทยาลัยทักษิณ ระยะเวลา 5 ปี (พ.ศ. 2566 – 2570) จัดทำขึ้นจากการมีส่วนร่วมของบุคลากรของคณะฯ ทุกคน ประกอบด้วย ผู้บริหาร คณาจารย์ และบุคลากรสายสนับสนุน โดยการแบ่งกลุ่มเป็น 3 กลุ่ม คือ กลุ่มวิชาการและพัฒนานิสิต กลุ่มงานวิจัย บริการวิชาการ และนวัตกรรม และ กลุ่มบริหาร ซึ่งคณะฯ ได้มอบหมายให้ผู้บริหารที่รับผิดชอบแต่ละด้านเป็นประธานกลุ่ม และมีบุคลากรสายวิชาการและสายสนับสนุน ที่เป็นคณะกรรมการแต่ละชุดและมีหน้าที่ที่เกี่ยวข้อง กระจายทั้ง 3 กลุ่ม

หวังเป็นอย่างยิ่งว่า แผนกลยุทธ์จะเป็นเครื่องมือในการดำเนินงานของบุคลากรคณะฯ ได้แก่ ผู้บริหาร คณาจารย์ และบุคลากรสายสนับสนุน เพื่อนำไปใช้ในการปฏิบัติงานให้เป็นไปตามเป้าหมายที่กำหนดไว้ในแผนกลยุทธ์ และให้ความร่วมมือในการดำเนินการติดตาม การดำเนินงาน รวมถึงรายงานอุปสรรคและปัญหาให้คณะฯ ทราบ

สารบัญ

	หน้า
บทสรุปผู้บริหาร	1
บทที่ 1 บริบทองค์กร	3
บทที่ 2 บริบทการพัฒนาคณะพยาบาลศาสตร์ มหาวิทยาลัยทักษิณ	10
บทที่ 3 แผนกลยุทธ์คณะพยาบาลศาสตร์ มหาวิทยาลัยทักษิณ	24
บทที่ 4 การกำกับและติดตามผลการดำเนินงาน	63
ภาคผนวก	
กระบวนการจัดทำแผนกลยุทธ์มหาวิทยาลัยทักษิณ ระยะ 5 ปี (พ.ศ. 2566 -2570)	

บทสรุปผู้บริหาร

คณะพยาบาลศาสตร์เป็นคณะใหม่ เริ่มดำเนินงานตั้งแต่ปีการศึกษา 2560 เพื่อเตรียมความพร้อม การเปิดหลักสูตรพยาบาลศาสตรบัณฑิตและเริ่มรับนิสิตตั้งแต่ปีการศึกษา 2561 จนถึงปัจจุบัน โดยปีการศึกษา 2564 คณะฯมีบัณฑิตแล้วจำนวน 1 รุ่น ปัจจุบันการก่อสร้างกลุ่มอาคารพยาบาล ยังไม่แล้วเสร็จ มีการขยาย เวลาการก่อสร้างถึงเดือนพฤษภาคม 2566 จึงส่งผลให้คณะดำเนินงานพัฒนาหลักสูตร การเรียนการสอน และ ด้านอื่น ๆ และภายใต้ข้อจำกัดที่เป็นความจำเพาะของหลักสูตร พยาบาลศาสตรบัณฑิต สถานที่ สิ่งสนับสนุน รวมถึงการขาดแคลนอัตรากำลังบุคลากรสายวิชาการ ซึ่งถึงแม้จะมีกรอบอัตรา แต่ไม่สามารถหาบุคลากร ดังกล่าวมาบรรจุได้ อย่างไรก็ตามการพัฒนาหลักสูตรได้ดำเนินการอย่างต่อเนื่องตามขั้นตอน ภายใต้เกณฑ์ของ สำนักงานคณะกรรมการการอุดมศึกษา(สกอ.) สภามหาวิทยาลัย และสภาการพยาบาล รวมถึงการเตรียมความพร้อมในส่วน of แหล่งฝึกปฏิบัติ หนังสือตำราและความพร้อมของศูนย์เรียนรู้ทางการพยาบาล ทั้งนี้สภาการพยาบาลได้รับรองคณะพยาบาลศาสตร์ มหาวิทยาลัยทักษิณ เป็นสถาบันการศึกษา (สถาบันเปิดใหม่) ที่มีความพร้อมในการดำเนินการเป็นสถาบันการศึกษาพยาบาลศาสตร ลำดับที่ 88 ของประเทศ นอกจากการพัฒนา หลักสูตร คณะฯ ได้ดำเนินงานภารกิจหลักด้านการวิจัย โดยสนับสนุนการผลิตงานวิจัยร่วมกับเครือข่าย และ ดำเนินการขอรับทุนสนับสนุนงานวิจัยจากหน่วยงานภายนอก ซึ่งอาจจะยังมีจำนวนไม่มากเนื่องจากข้อจำกัดในเรื่องเวลา ซึ่งไปใช้ในภารกิจการพัฒนาหลักสูตรเป็นส่วนใหญ่ สำหรับงานบริการวิชาการได้ดำเนินงาน โครงการที่เกี่ยวข้องกับการดูแลสุขภาพของประชาชน โดยเฉพาะอย่างยิ่งประชาชนในวัยผู้สูงอายุ ซึ่งได้ ดำเนินงานจัดตั้งเป็นศูนย์ส่งเสริมสุขภาพผู้สูงอายุ คณะพยาบาลศาสตร์ ซึ่งตั้งอยู่ในมหาวิทยาลัยทักษิณ วิทยาเขตพัทลุง โดยผู้รับบริการเป็นผู้สูงอายุในเขตบริเวณที่ตั้งของมหาวิทยาลัย แต่เนื่องด้วยสถานการณ์โควิด-19 ยังคงแพร่ระบาดอยู่ จึงไม่ได้ดำเนินการต่อเนื่องแต่ยังมีการติดต่อผู้สูงอายุผ่านการจัดการเรียนสอน ในการฝึกปฏิบัติการพยาบาลชุมชนของนิสิต ซึ่งคณะฯ ได้รับความร่วมมือเป็นอย่างดี และมีแผนการดำเนินการ จัดตั้งคลินิกการพยาบาลอบอุ่น ซึ่งได้รับงบประมาณสนับสนุนจากมหาวิทยาลัยเรียบร้อยแล้ว คาดว่าจะสามารถ ดำเนินการได้ในปี พ.ศ. 2566

สำหรับการทำนุบำรุงศิลปวัฒนธรรม นอกเหนือจากการมีส่วนร่วมในกิจกรรมด้านศิลปวัฒนธรรมที่ มหาวิทยาลัยจัดขึ้นแล้ว คณะฯ มีการกำหนดเป็นนโยบายให้บุคลากรได้สวมชุดทำงานด้วยผ้าไทยสีฟ้า ทุกวัน ศุกร์ เพื่อเป็นการอนุรักษ์ความเป็นไทย และการจัดโครงการการทำนุบำรุงศิลปวัฒนธรรมให้แก่ นิสิต เช่น โครงการวันไหว้ครู โครงการรับหมวกและเข็มประดับชั้นปี ฯ

การพัฒนาบุคลากร ในปีการศึกษา 2565 คณะพยาบาลศาสตร์ มีบุคลากรจำนวนทั้งสิ้น 34 คน เป็นบุคลากรสายวิชาการ 25 คน ประเภทพนักงานมหาวิทยาลัย 24 คน ประเภทพนักงานพิเศษ 2 คน และมีบุคลากรสายสนับสนุน 9 คนเป็นพนักงานมหาวิทยาลัย 8 คน และเป็นลูกจ้างมหาวิทยาลัย 1 คน คณะฯ ได้ กำหนดแนวทางการพัฒนาบุคลากรทั้งสายวิชาการ และสายสนับสนุนที่สอดคล้องกับความท้าทายเชิงกลยุทธ์ เพื่อพัฒนาสมรรถนะให้สามารถดำเนินโครงการ/กิจกรรมที่กำหนดไว้ในแผนปฏิบัติการอย่างชัดเจน รวมถึง การสนับสนุนงบประมาณเพื่อการพัฒนาตนเอง และมีระบบติดตาม กำกับดูแลอย่างต่อเนื่อง

ในปีการศึกษา 2564 คณะฯ ได้ดำเนินงานตามภารกิจหลักครบถ้วน การดำเนินงานส่วนใหญ่ เป็นการพัฒนาหลักสูตร ซึ่งมีกระบวนการซับซ้อนตามความจำเป็นของศาสตร์ทางการแพทย์ รวมถึงการดำเนินงานเพื่อรองรับการตรวจเยี่ยมจากสภาการพยาบาล ทั้งนี้ในปีงบประมาณ 2566 คณะฯได้รับการจัดสรรงบประมาณเป็นเงิน 57,509,700 บาท จากเงินอุดหนุนรัฐบาลจำนวนเงิน 55,255,000 บาท และเงินรายได้จำนวน 2,254,700 บาท

การดำเนินการประกันคุณภาพการศึกษารอบปีการศึกษา 2565 คณะฯได้ดำเนินงานตามเกณฑ์ประกันคุณภาพการศึกษิตามเกณฑ์คุณภาพการศึกษาเพื่อการดำเนินงานที่เป็นเลิศ (EdPEX) เป็นปีที่ 5 โดยได้ลงนามคำรับรองการปฏิบัติงานในปีการศึกษา 2565 ซึ่งมีตัวชี้วัดจำนวน 22 ตัวชี้วัด รวมถึงการประกันคุณภาพระดับหลักสูตร AUN-QA เพื่อการดำเนินงานหลักสูตรให้มีประสิทธิภาพมากยิ่งขึ้น ทั้งนี้ คณะฯยังดำเนินการเตรียมความพร้อมในการรับรองสถาบันการศึกษาทางการแพทย์และการผดุงครรภ์ โดยมีเป้าหมายการรับรอง 5 ปี

จากการวางเป้าหมายการดำเนินงาน ทั้งด้านการประกันคุณภาพการศึกษา EdPEX AUN – QA และการรับรองจากสภาการพยาบาล แผนยุทธศาสตร์ จึงเป็นสิ่งจำเป็นและสำคัญมาก เพื่อให้ทุกคนยึดถือปฏิบัติและมุ่งการดำเนินงานให้เป็นไปตามเป้าหมายเดียวกัน รวมถึงการขับเคลื่อนคณะฯให้มีการพัฒนาก้าวหน้าอย่างต่อเนื่องและยั่งยืน

บทที่ 1 บริบทองค์กร

1. ลักษณะองค์กร

คณะพยาบาลศาสตร์ มหาวิทยาลัยทักษิณ จัดตั้งขึ้นเพื่อตอบสนองนโยบายชาติเรื่องการขาดแคลน อัตรากำลังพยาบาล ประกอบกับปณิธานของมหาวิทยาลัยทักษิณในการเป็น “มหาวิทยาลัยเพื่อสังคม” ทั้งนี้ เพื่อมีส่วนร่วมในการแก้ปัญหาขาดแคลนอัตรากำลังพยาบาลวิชาชีพ ในการประชุมสภามหาวิทยาลัยทักษิณ ครั้งที่ 2/2560 เมื่อวันที่ 18 มีนาคม 2560 ประกาศจัดตั้งเป็นคณะพยาบาลศาสตร์ โดยมีวัตถุประสงค์ของ หลักสูตรฯ เพื่อผลิตบัณฑิตพยาบาลที่มีผลการเรียนรู้ตามมาตรฐานคุณวุฒิ สาขาการพยาบาลศาสตร์ มีสมรรถนะหลักของพยาบาลวิชาชีพครบทั้งแปดด้านที่สภาการพยาบาลกำหนด มีจรรยาบรรณแห่งวิชาชีพ สามารถสร้างองค์ความรู้ด้วยตนเอง มีความใฝ่รู้ สู้งาน เป็นพลเมืองดี ประกอบวิชาชีพด้วยความปลอดภัย ตลอดจนดำเนินชีวิตโดยยึดประโยชน์เพื่อนมนุษย์เป็นกิจที่หนึ่ง และดำรงชีวิตอยู่ในสังคมอย่างมีความสุข เริ่มรับนิสิตปีการศึกษา 2561 ในปีการศึกษา 2564 นิสิตจบการศึกษาเป็นรุ่นที่ 1 กำลังอยู่ในระหว่างการรับนิสิตในปี 2565 โดยปีการศึกษา 2564 มีนิสิตจำนวน 4 ชั้นปี รวมทั้งสิ้น 210 คน

สถานที่ตั้ง มหาวิทยาลัยทักษิณ ได้อนุมัติให้สำนักงานชั่วคราว คณะพยาบาลศาสตร์ ตั้งอยู่ที่ชั้น 3 อาคารบริหารและสำนักงานกลาง มหาวิทยาลัยทักษิณ วิทยาเขตพัทลุง เลขที่ 222 ม. 2 ตำบลบ้านพร้าว อำเภอป่าพะยอม จังหวัดพัทลุง

2. สภาพแวดล้อมขององค์กร

(1) หลักสูตรและบริการ

หลักสูตร	ความสำคัญต่อความสำเร็จของคณะฯ	กลไกการส่งมอบ
1. หลักสูตรและบริการอื่น ๆ		
หลักสูตรพยาบาลศาสตรบัณฑิต	<ul style="list-style-type: none"> - สอบผ่านใบประกอบวิชาชีพ/การรับรองสถาบันการศึกษา - มีทักษะทางวิชาชีพที่เน้นการสร้างสรค์นวัตกรรมทางการพยาบาล 	<ul style="list-style-type: none"> - การจัดการเรียนการสอน activities base learning เน้นทักษะการสร้างสรค์นวัตกรรม โดยประยุกต์ใช้แนวคิดศาสตร์ทางการพยาบาล และศาสตร์ที่เกี่ยวข้อง - ฝึกปฏิบัติในห้องปฏิบัติการเสมือนคลินิก/คลินิก / ชุมชน โดยใช้เทคโนโลยีที่ทันสมัย - การจัดการเรียนการสอนตามข้อกำหนดสภาวิชาชีพ โดยมีผู้สอนที่สอดคล้องกับสภาการพยาบาล - ปฏิบัติจริงในสถานการณ์จริง ในชุมชน - พัฒนานิสิตด้วยกิจกรรมเสริมหลักสูตร ที่ส่งเสริมทักษะการเรียนรู้ตลอดชีวิต

หลักสูตร	ความสำคัญต่อความสำเร็จ ของคณะฯ	กลไกการส่งมอบ
2. การวิจัย		
ด้านการวิจัย	<ul style="list-style-type: none"> - ตามนโยบายของมหาวิทยาลัย (กลุ่ม 2) เน้นนวัตกรรมสังคม - การสร้างงานวิจัยเน้นการสร้างสรรค์นวัตกรรม ที่สอดคล้องกับความต้องการของสังคม - มีนักวิจัยที่บูรณาการศาสตร์ทั้งภายในและภายนอกมหาวิทยาลัย - สร้างเครือข่ายการวิจัยกับแหล่งทุนภายนอก เช่น สำนักงานวิจัยแห่งชาติ (วช.) เพื่อการพัฒนาด้านจริยธรรมในมนุษย์ 	<ul style="list-style-type: none"> - สร้างงานวิจัยที่สอดคล้องตาม OKR (P 2 p8) - ระบบการพัฒนานักวิจัย การช่วยเหลือนักวิจัยหน้าใหม่ - มีกระบวนการสร้างงานวิจัยที่ตอบสนองความต้องการของสังคม - ส่งมอบรายงานวิจัยได้ตามกำหนดเวลาตามเงื่อนไขของแหล่งทุน - มีการควบคุม กำกับ ติดตาม โดยใช้ระบบที่มหาวิทยาลัยสร้างขึ้น - กำหนดให้มีการใช้ผลงานวิจัยบูรณาการ กับพันธกิจต่าง ๆ อย่างมีระบบ - กำหนดให้นักวิจัยใช้ระบบออนไลน์ด้านจริยธรรมในมนุษย์
3. การบริการวิชาการ		
<ul style="list-style-type: none"> - หนึ่งมหาวิทยาลัย สู่ตำบลรากแก้วเพื่อประเทศ (TSU-2T) - ศูนย์ส่งเสริมสุขภาพผู้สูงอายุ - โครงการดูแลสุขภาพในมิติต่าง ๆ 	<ul style="list-style-type: none"> - นโยบายการบริการวิชาการของสังคมตามนโยบาย ของกระทรวง อว. และมหาวิทยาลัย - ความฉลาดทางสุขภาพ (health literacy) ของผู้สูงอายุ - ทักษะความเชี่ยวชาญของอาจารย์ในการบริการด้านการดูแลผู้สูงอายุที่ชะลอเสื่อมเสื่อม - เป็นแหล่งเรียนรู้ในการดูแลผู้สูงอายุ - ความคงอยู่ของสมาชิกผู้สูงอายุ - นโยบายของมหาวิทยาลัยสร้างสุข - ความเชี่ยวชาญของคณาจารย์ 	<ul style="list-style-type: none"> - เป็นที่ปรึกษาให้กับนวัตกรรมชุมชนเพื่อสร้างนวัตกรรมในชุมชน - ส่งเสริมการยกระดับเศรษฐกิจฐานรากโดยการสร้างอาชีพในชุมชน - การจัดกิจกรรม เพื่อส่งเสริมความฉลาดทางสุขภาพและสภาวะของผู้สูงอายุในการดำเนินชีวิตประจำวันด้วยตนเองตามความต้องการ โดยบูรณาการกับการเรียนการสอนทั้งในศูนย์ส่งเสริมสุขภาพผู้สูงอายุและในชุมชน - จัดกิจกรรมเรื่องการป้องกันสมองเสื่อมสังฤจในชุมชน โดยร่วมมือกับแกนนำผู้สูงอายุในชุมชนท้องถิ่นที่เกี่ยวข้องกับผู้สูงอายุ - การจัดให้ความรู้และฝึกปฏิบัติ วิธีการดูแลสุขภาพทั้งบุคลากรและนิสิต โดยสามารถปฏิบัติได้ด้วยตนเอง จากคู่มือ และนำไปปฏิบัติอย่างสม่ำเสมอ - จัดช่องทางการสื่อสารรูปแบบต่าง ๆ เช่น Line Application เพื่อให้คำปรึกษาในการปฏิบัติและการดูแลสุขภาพอื่น ๆ
4. การทำนุบำรุงศิลปวัฒนธรรม		

หลักสูตร	ความสำคัญต่อความสำเร็จ ของคณะฯ	กลไกการส่งมอบ
กิจกรรมทำนุบำรุง ศิลปวัฒนธรรม	<ul style="list-style-type: none"> - นโยบายการบูรณาการกับการเรียนการสอน กิจกรรมนอกชั้นเรียน การวิจัยและการบริการวิชาการ - ความเชี่ยวชาญของคณาจารย์ - การบูรณาการศาสตร์ทางการพยาบาลที่ผสมผสานภูมิปัญญาท้องถิ่นและวัฒนธรรม 	<ul style="list-style-type: none"> - จัดกิจกรรมการเรียนการสอนให้นิสิตค้นคว้าองค์ความรู้ที่ใช้ภูมิปัญญาในการดูแลสุขภาพและนำมาบริการวิชาการให้กับกลุ่มสมาชิกผู้สูงอายุเพื่อป้องกันภาวะสมองเสื่อม - จัดกิจกรรมเสริมหลักสูตรให้นิสิตได้เรียนรู้เกี่ยวกับวัฒนธรรมเกี่ยวข้องกับวิชาชีพ เช่น การมอบหมวกไหว้ครู - พัฒนาโครงการวิจัยที่ประยุกต์ใช้ภูมิปัญญาท้องถิ่นและวัฒนธรรม - จัดบริการวิชาการที่ใช้ภูมิปัญญาตะวันออกในการดูแลสุขภาพ เช่น โยคะ และกิจกรรมที่ส่งเสริมด้านมิติจิตวิญญาณ เช่น รดน้ำดำหัวผู้สูงอายุ และกิจกรรมปีใหม่

3. พันธกิจ วิสัยทัศน์ และค่านิยม

วิสัยทัศน์	เป็นคณะชั้นนำ สร้างสรรค์นวัตกรรมทางการพยาบาลเพื่อสุขภาวะสังคม
ตัวชี้วัดวิสัยทัศน์	เป้าหมาย
<ul style="list-style-type: none"> - จำนวนปีที่รับรองสถาบันการศึกษาสภาวิชาชีพ - จำนวนผลงานวิชาการ/นวัตกรรมทางการพยาบาลที่ตีพิมพ์ในฐาน TCI 	<ul style="list-style-type: none"> - จำนวนปีที่รับรองสถาบันการศึกษาสภาวิชาชีพ 5 ปี - ร้อยละ 100 ของอาจารย์ที่มีผลงานวิชาการ/นวัตกรรมทางการพยาบาลที่ตีพิมพ์ในฐาน TCI
พันธกิจ	<ol style="list-style-type: none"> 1. ผลิตบัณฑิตที่มีสมรรถนะเชิงวิชาชีพพยาบาล ควบคู่คุณธรรม 2. สร้างองค์ความรู้ ศาสตร์ทางการพยาบาลที่บูรณาการกับการเรียนการสอน การวิจัย การบริการวิชาการ สู่นวัตกรรมทางการพยาบาล เพื่อสุขภาวะสังคม 3. สร้างความร่วมมือกับเครือข่ายระดับท้องถิ่น ระดับชาติ และระดับนานาชาติ 4. อำนวยความสะดวกในการทำนุบำรุงศิลปวัฒนธรรม
ค่านิยม	<p>T: Team spirit จิตวิญญาณของการทำงานเป็นทีม</p> <p>S: Service mind หัวใจของการบริการ</p> <p>U: Unity ความเป็นหนึ่งเดียว</p> <p>C: Creative innovation การสร้างสรรค์นวัตกรรม</p> <p>A: Accountability ความรับผิดชอบ</p> <p>R: Respect การให้เกียรติซึ่งกันและกัน</p> <p>E: Ethics มีจริยธรรม</p>

สมรรถนะหลัก	1. จัดการศึกษาพยาบาลศาสตร์ที่ใช้ชุมชนเป็นฐานในการเรียนรู้ เน้นสมรรถนะสากลและสมรรถนะเชิงวิชาชีพ ที่ส่งเสริมการสร้างสรรค์นวัตกรรมทางการพยาบาล 2. บูรณาการองค์ความรู้จากงานวิจัยและการบริการวิชาการสู่กระบวนการจัดการเรียนการสอน
--------------------	--

4. ลักษณะโดยรวมของบุคลากร

ปีการศึกษา 2565 (ข้อมูล ณ วันที่ 30 พฤศจิกายน 2565) คณะพยาบาลศาสตร์มีบุคลากรจำนวน 34 คน แบ่งเป็นสายคณาจารย์ 25 คน และสายสนับสนุน 9 คน แบ่งกลุ่มการดำเนินงานเป็น 3 กลุ่ม คือ ผู้บริหาร คณาจารย์ และสายสนับสนุน อายุเฉลี่ย ดังตาราง

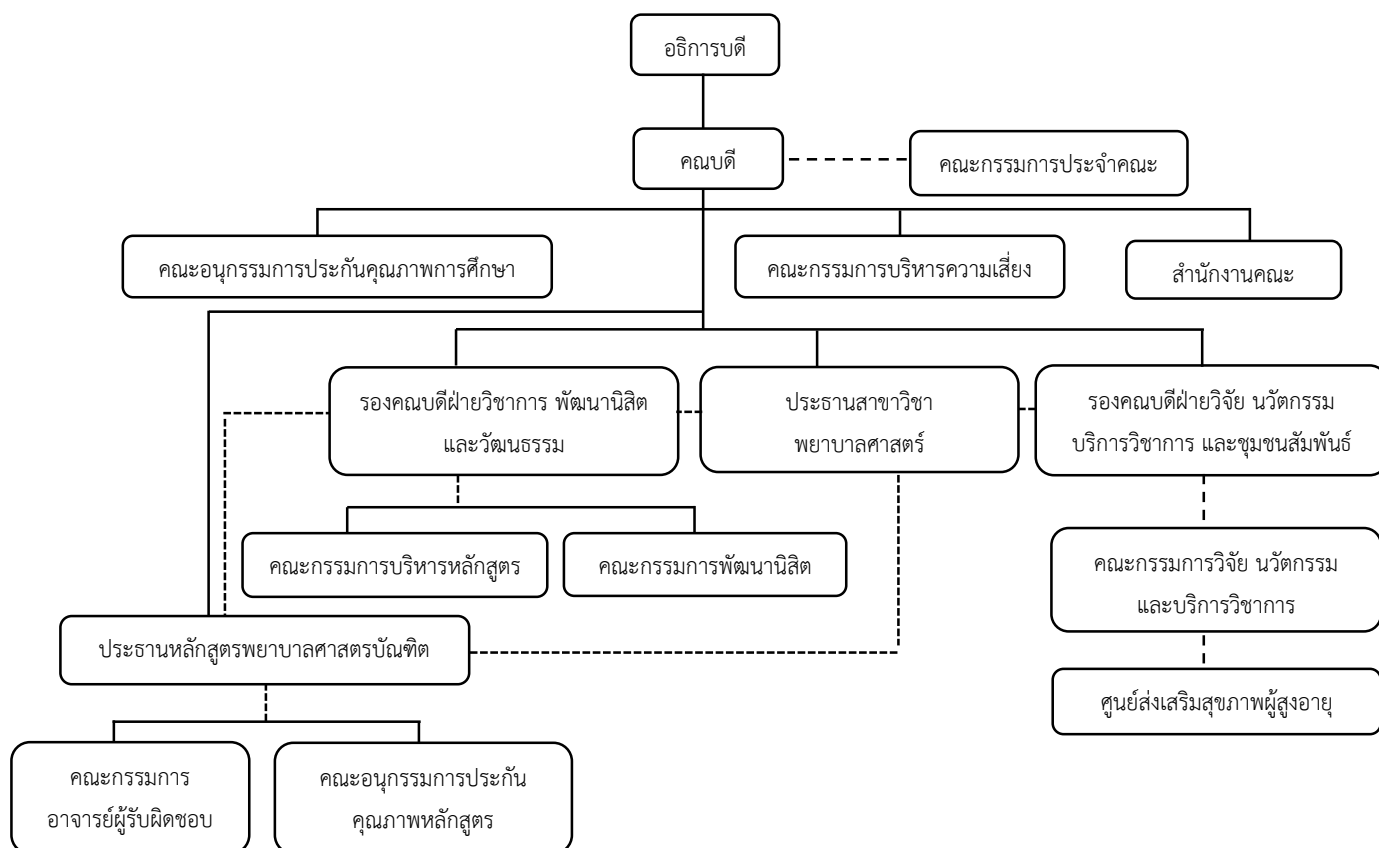
อายุ/วุฒิการศึกษา	สายคณาจารย์		สายสนับสนุน	
	พนักงานมหาวิทยาลัย	ลูกจ้างมหาวิทยาลัย	พนักงานมหาวิทยาลัย	ลูกจ้างมหาวิทยาลัย
อายุ (ปี)				
น้อยกว่า 31			2	1
ตั้งแต่ 31-40	7		4	
ตั้งแต่ 41-50	2		2	
ตั้งแต่ 51-60	13			
มากกว่า 60	1	2		
รวม	23	2	8	1
วุฒิการศึกษา				
ปริญญาเอก	3	1		
ปริญญาโท	21		2	
ปริญญาตรี			6	1
รวม	24	1	8	1
ตำแหน่งทางวิชาการ				
ผู้ช่วยศาสตราจารย์	3	1		
รวม	3	1	-	-

5. สิ้นทรัพย์ (อาคารสถานที่ เทคโนโลยี และอุปกรณ์ที่สำคัญ)

คณะฯ ใช้อาคารของมหาวิทยาลัยที่จัดโดยเฉพาะเพื่อการดำเนินงานของคณะพยาบาลศาสตร์ ที่สำนักงานกลางของมหาวิทยาลัย ทั้งนี้กลุ่มอาคารของคณะพยาบาลศาสตร์ ได้รับงบประมาณในการก่อสร้างและอยู่ระหว่างดำเนินการ จำนวน 4 อาคาร คือ อาคารบริหาร อาคารเรียนและปฏิบัติการ อาคารหอพักนิสิต และอาคารศูนย์ส่งเสริมสุขภาพและผู้สูงอายุ ปัจจุบันแล้วเสร็จร้อยละ 90 และคาดว่าจะแล้วเสร็จในปีการศึกษา 2565 ซึ่งสิ้นทรัพย์ในการดำเนินงานของคณะพยาบาลศาสตร์ มีดังนี้

ด้าน	สินทรัพย์
ด้านการเรียนการสอน	<ol style="list-style-type: none"> 1. อาคารเรียนรวม 2. ห้องปฏิบัติการพยาบาลพื้นฐานและห้องปฏิบัติการพยาบาลสถานการณ์จำลองขั้นสูง 3. วัสดุ อุปกรณ์และครุภัณฑ์ทางการแพทย์ สำหรับการจัดการเรียนการสอนทุกรูปแบบตามหลักสูตร 4. หุ่นจำลองที่มีสมรรถนะระดับพื้นฐานและสมรรถนะขั้นสูง 5. ระบบเทคโนโลยีสารสนเทศ ระบบ e-Learning ฐานข้อมูลอิเล็กทรอนิกส์ (สำนักหอสมุด) 6. โรงเรียน ตำรวจตระเวนชายแดนบ้านควนตะแบก
ด้านการวิจัย	<ol style="list-style-type: none"> 1. ศูนย์ปราชญ์ชาวบ้านบ้านบึงน้ำ ตำบลนาขยาด อำเภอควนขนุน จังหวัดพัทลุง 2. วัดเขาอ้อ อำเภอควนขนุน จังหวัดพัทลุง
บริการวิชาการ	<ol style="list-style-type: none"> 1. ศูนย์ส่งเสริมสุขภาพผู้สูงอายุ 2. องค์การบริหารส่วนจังหวัดพัทลุง
ด้านบริหารจัดการ	<ol style="list-style-type: none"> 1. ระบบสารสนเทศเพื่อการบริหารจัดการ 2. ห้องทำงานของอาจารย์และสิ่งอำนวยความสะดวก วัสดุ อุปกรณ์ในการจัดการเรียนการสอน 3. ห้องสำนักงานบริหาร

6. โครงสร้างองค์การ



7. ผู้เรียน ลูกค้ำกลุ่มอื่น และผู้มีส่วนได้ส่วนเสีย

กลุ่ม	ความต้องการหลักและความคาดหวัง	ช่องทางการสื่อสาร
1. ด้านผลิตบัณฑิต (หลักสูตรและการเรียนการสอน)		
ผู้เรียน	<ul style="list-style-type: none"> - ระบบเทคโนโลยีสารสนเทศที่เกี่ยวข้องกับการจัดการเรียน การสอน - ห้องปฏิบัติการพยาบาลที่มีเครื่องมือ อุปกรณ์และหุ่นฝึก ปฏิบัติการพยาบาลที่ทันสมัย - สถานที่เรียนและหอพัก ที่ปลอดภัยจากสถานการณ์แพร่ ระบาดของเชื้อไวรัสโควิด-19 มีสิ่งอำนวยความสะดวกตาม มาตรฐาน - เครือข่ายอินเทอร์เน็ตดี รองรับการจัดการเรียนการสอน ระบบออนไลน์อย่างมีประสิทธิภาพ - สวัสดิการ สนามกีฬา อาหาร และสุขภาพ - มีระบบดูแลช่วยเหลือด้านวิชาการและส่วนตัว 	<ul style="list-style-type: none"> - ตอบแบบสำรวจความ ต้องการ - จัดสนทนากลุ่มจากผู้บริหาร และอาจารย์

กลุ่ม	ความต้องการหลักและความคาดหวัง	ช่องทางการสื่อสาร
	- มีสถานที่ทำงานที่ได้มาตรฐานและค่าตอบแทนตามมาตรฐาน	
นักเรียนชั้นมัธยมศึกษาตอนปลาย	- ช่องทางการรับสมัคร และการเข้าศึกษา - ข้อมูลของวิชาชีพ เพื่อการตัดสินใจเข้าศึกษา	- ข้อมูลจากเว็บไซต์ - Live ประชาสัมพันธ์ หลักสูตร
ผู้ประกอบการ	- ระบบอาจารย์ที่ปรึกษาและการดูแลนิสิต - ทุนสนับสนุนการศึกษา - สภาพแวดล้อมภายในมหาวิทยาลัยสะอาด สงบ และเอื้อต่อการเรียนรู้ มีความปลอดภัยต่อชีวิตและทรัพย์สิน - สำเร็จการศึกษาตามเวลาที่กำหนดในหลักสูตร และสามารถเข้าทำงานในสถานบริการสุขภาพที่นิสิตต้องการ	ข้อมูลจัดสนทนากลุ่มในการประชุมผู้ประกอบการ
ผู้ใช้บัณฑิต	- มีใบอนุญาตประกอบวิชาชีพการพยาบาลและการผดุงครรภ์ - มีสมรรถนะสากล (ภาษาอังกฤษและ ICT)	ข้อมูลจัดสนทนากลุ่มผู้ใช้บัณฑิตในการประสานแหล่งฝึก
2. ด้านการวิจัย – รองคณบดีฝ่ายวิจัย นวัตกรรม บริการวิชาการและชุมชนสัมพันธ์		
ผู้ใช้ผลงานวิจัย	- ผลงานวิจัยที่มีคุณภาพ สามารถนำไปพัฒนาคุณภาพการพยาบาลได้จริง	-จดหมายราชการ -รายงานการวิจัยและผลการวิจัย
ผู้ให้ทุนวิจัย	- งานวิจัยสามารถดำเนินการเสร็จตามเวลาที่กำหนด - ผลงานวิจัยตีพิมพ์เผยแพร่ในวารสารระดับชาติ/นานาชาติ อยู่ในฐานข้อมูลเป็นที่ยอมรับ - การนำผลการวิจัยไปบูรณาการกับการเรียนการสอนและบริการวิชาการ - ผลการวิจัยสามารถจดอนุสิทธิบัตรหรือสิทธิบัตร - งานวิจัยที่สร้างนวัตกรรมตามความต้องการของชุมชน/สังคม	-จดหมายราชการ -รายงานการวิจัย
3. การบริการวิชาการ - รองคณบดีฝ่ายวิจัย นวัตกรรม บริการวิชาการและชุมชนสัมพันธ์		
สมาชิกศูนย์ส่งเสริมสุขภาพผู้สูงอายุ	- สามารถนำไปใช้ประโยชน์ได้จริง	- คณบดีพบผู้สูงอายุ - โทรศัพท์ - Line Application
ครูศูนย์พัฒนาเด็กเล็กในอำเภอป่าพะยอม	- สามารถนำไปใช้ประโยชน์ได้จริง	จัดโครงการพัฒนาศูนย์เด็กเล็กฯ ในการจัดการเรียนการสอนรายวิชาสร้างเสริมสุขภาพปฏิบัติการ และการพยาบาลอนามัยชุมชน

กลุ่ม	ความต้องการหลักและความคาดหวัง	ช่องทางการสื่อสาร
โรงเรียนมัธยมศึกษา ในเขตอำเภอป่า พะยอม	ความรู้ในการดูแลสุขภาพที่นำไปใช้ได้จริง	- การจัดโครงการดูแลสุขภาพ และสร้างเสริมสุขภาพ เช่น การจัดการเรียนการสอนใน รายวิชาต่าง ๆ
อาจารย์และ บุคลากร	- การมีส่วนร่วมในการปฏิบัติภารกิจหลักของคณะฯ - ค่าตอบแทน สวัสดิการ ความปลอดภัย ความสุข - ความก้าวหน้าในวิชาชีพ	- แบบสอบถามความพึงพอใจ - HAPPINOMETER - แบบสอบถามปัจจัยความ ผูกพัน - ที่ประชุมคณะพยาบาล ศาสตร์

8. ผู้ส่งมอบและคู่ความร่วมมือ

ผู้ส่งมอบ/คู่ความร่วมมือ	บทบาท	ข้อกำหนดสำคัญของคณะฯ
1. ผู้ส่งมอบ		
หน่วยงานเอกชนภายนอก บริษัท ร้านค้าที่จำหน่ายครุภัณฑ์ ทางการแพทย์และการศึกษา	ส่งมอบครุภัณฑ์ทางการแพทย์ อุปกรณ์การ เรียนการสอน การวิจัย และการบริการวิชาการ ที่ทันสมัยและตรงเวลา	- มีคุณภาพตรงตามข้อกำหนด - ส่งมอบภายในเวลาที่กำหนด - มีครุภัณฑ์ทดแทนกรณีชำรุด/ส่ง ซ่อมแซม
2. คู่ความร่วมมือ		
คณะพยาบาลศาสตร์ มหาวิทยาลัยสงขลานครินทร์	ร่วมจัดการศึกษาให้ขึ้นไปตามมาตรฐานและ ตามเกณฑ์ของ สกอ. และเกณฑ์รับรอง สถาบันการศึกษาของสภาการพยาบาล	- รายงานการประเมินตนเองตามเกณฑ์ รับรองสถาบันการศึกษาพยาบาล (สถาบันใหม่) - ร่วมการตรวจเยี่ยมเพื่อให้ข้อเสนอแนะ และสำหรับการปรับปรุงปีละ 1 ครั้ง ในปี การศึกษา 2564 เป็นปีสุดท้าย
แหล่งฝึกภาคปฏิบัติ (คลินิกและ ชุมชน)	-มีส่วนร่วมในการจัดการเรียนการสอนวิชาชีพ -เป็นแหล่งฝึกปฏิบัติรายวิชาปฏิบัติการพยาบาล -จัดอาจารย์พี่เลี้ยงเพื่อสอนนิสิตในรายวิชา ปฏิบัติการพยาบาล -จัดแหล่งฝึกให้สอดคล้องกับรายวิชาและตาม เกณฑ์ของสภาการพยาบาล	- จัดการเรียนการสอนตามมาตรฐานการ เรียนรู้ - ร่วมมือดูแลนิสิตด้านการเรียน ภาคปฏิบัติ - ลักษณะและจำนวนผู้ป่วยเหมาะสม และ เพียงพอต่อการจัดการเรียนการสอน - พี่เลี้ยงมีจำนวนเพียงพอและมีคุณสมบัติ ตามเกณฑ์ที่กำหนด - แหล่งฝึกเพียงพอและได้มาตรฐาน

9. ภาพการณ์ขององค์การ สภาพด้านการแข่งขัน

คณะพยาบาลศาสตร์ มหาวิทยาลัยทักษิณ เลือกคู่เทียบ 2 แห่งคือ คณะพยาบาลศาสตร์ มหาวิทยาลัย สงขลานครินทร์ วิทยาเขตหาดใหญ่ และคณะวิทยาศาสตร์สุขภาพและการกีฬา มหาวิทยาลัยทักษิณ วิทยาเขตพัทลุง ตามลักษณะการแข่งขัน

ตัวชี้วัด	คณะพยาบาลศาสตร์ มหาวิทยาลัยทักษิณ	คณะพยาบาลศาสตร์ มหาวิทยาลัยสงขลานครินทร์ (วิทยาเขตหาดใหญ่)
จำนวนปีที่รับรองสถาบันการศึกษาสภา วิชาชีพ	1	5
ตัวชี้วัด	คณะพยาบาลศาสตร์ มหาวิทยาลัยทักษิณ	คณะวิทยาการสุขภาพและการ กีฬา
ร้อยละ ของอาจารย์ที่มีผลงานวิชาการ/ นวัตกรรมทางการพยาบาลที่ตีพิมพ์ในฐาน TCI	60.86	202.70

บทที่ 2

บริบทการพัฒนาคณะพยาบาลศาสตร์ มหาวิทยาลัยทักษิณ

1. แผนยุทธศาสตร์ชาติ 20 ปี (พ.ศ. 2560-2579)

วิสัยทัศน์

ประเทศไทยมีความมั่นคง มั่งคั่ง ยั่งยืน เป็นประเทศพัฒนาแล้ว ด้วยการพัฒนาตามหลักปรัชญาของเศรษฐกิจพอเพียง หรือคติพจน์ประจำชาติว่า “มั่นคง มั่งคั่ง ยั่งยืน”

โดยมีเป้าหมายการพัฒนาประเทศ คือ “ประเทศชาติมั่นคง ประชาชนมีความสุข เศรษฐกิจพัฒนาอย่างต่อเนื่อง สังคมเป็นธรรม ฐานทรัพยากรธรรมชาติยั่งยืน” มุ่งยกระดับศักยภาพของประเทศในหลากหลายมิติ พัฒนาคนในทุกมิติและในทุกช่วงวัยให้เป็นคนดี เก่ง และมีคุณภาพ สร้างโอกาสและความเสมอภาคทางสังคม สร้างการเติบโตบนคุณภาพชีวิต ที่เป็นมิตรกับสิ่งแวดล้อม และมีภาครัฐของประชาชนเพื่อประชาชนและประโยชน์ ส่วนรวม โดยการประเมินผลการพัฒนาตามยุทธศาสตร์ชาติ ประกอบด้วย

1. ความอยู่ดีมีสุขของคนไทยและสังคมไทย
2. ขีดความสามารถในการแข่งขัน การพัฒนาเศรษฐกิจและการกระจายรายได้
3. การพัฒนาทรัพยากรมนุษย์ของประเทศ
4. ความเท่าเทียมและความเสมอภาคของสังคม
5. ความหลากหลายทางชีวภาพ คุณภาพสิ่งแวดล้อม และความยั่งยืนของ ทรัพยากรธรรมชาติ
6. ประสิทธิภาพการบริหารจัดการและการเข้าถึงการให้บริการของภาครัฐ

ความมั่นคง

- การมีความมั่นคงปลอดภัยจากภัย และการเปลี่ยนแปลงทั้งภายในประเทศและภายนอกประเทศ และมีความมั่นคงในทุกมิติ ทั้งมิติเศรษฐกิจ สังคม สิ่งแวดล้อม และการเมือง
- ประเทศมีความมั่นคงในเอกราชและอธิปไตย
- สังคมมีความปรองดองและความสามัคคี ประชาชนมีความมั่นคงในชีวิต มีงานและรายได้ที่มั่นคง มีที่อยู่อาศัยและความปลอดภัยในชีวิตทรัพย์สิน
- ความมั่นคงของอาหาร พลังงาน และน้ำ

ความมั่งคั่ง

- ประเทศไทยมีการขยายตัวของเศรษฐกิจอย่างต่อเนื่อง ยกกระดับเข้าสู่กลุ่มประเทศรายได้สูง ความเหลื่อมล้ำของการพัฒนาลดลง ประชากรได้รับผลประโยชน์จากการพัฒนาอย่างเท่าเทียมกัน
- เศรษฐกิจมีความสามารถในการแข่งขันสูง สร้างฐานเศรษฐกิจและสังคมแห่งอนาคต และเป็นจุดสำคัญของการเชื่อมโยงในภูมิภาคทั้งการคมนาคมขนส่ง การผลิต การค้า การลงทุน

ความยั่งยืน

- การพัฒนาที่สามารถสร้างความเจริญด้านรายได้และคุณภาพชีวิตของประชาชนให้เพิ่มขึ้นอย่างต่อเนื่อง โดยไม่ใช้ทรัพยากรธรรมชาติเกินพอดี ไม่สร้างมลภาวะต่อสิ่งแวดล้อม
- มีการผลิตและการบริโภคเป็นมิตรกับสิ่งแวดล้อม และสอดคล้องกับกฎระเบียบของประชาคมโลก
- คนมีความรับผิดชอบต่อสังคม ทุกภาคส่วนในสังคมยึดถือและปฏิบัติตามหลักปรัชญาของเศรษฐกิจพอเพียง

ยุทธศาสตร์ชาติ

1. ยุทธศาสตร์ด้านความมั่นคง
2. ยุทธศาสตร์ด้านการสร้างความสามารถในการแข่งขัน
3. ยุทธศาสตร์ด้านการพัฒนาและเสริมสร้างทรัพยากรมนุษย์
4. ยุทธศาสตร์ด้านการสร้างโอกาสและความเสมอภาคทางสังคม
5. ยุทธศาสตร์ด้านการสร้างการเติบโตบนคุณภาพชีวิตที่เป็นมิตรกับสิ่งแวดล้อม
6. ยุทธศาสตร์ด้านการปรับสมดุลและพัฒนาระบบการบริหารจัดการภาครัฐ

แผนแม่บทภายใต้ยุทธศาสตร์ชาติ 20 ปี

แผนแม่บทภายใต้ยุทธศาสตร์ชาติ เป็นแผนแม่บทเพื่อบรรลุเป้าหมายตามที่กำหนดไว้ในยุทธศาสตร์ชาติ มีทั้งสิ้น ๒๓ แผนแม่บท ซึ่งจะมีผลผูกพันต่อหน่วยงานของรัฐที่เกี่ยวข้องที่จะต้องปฏิบัติให้เป็นไปตามนั้น รวมทั้งการจัดทำงบประมาณรายจ่ายประจำปีงบประมาณต้องสอดคล้องกับแผนแม่บทซึ่งจะนำไปสู่การปฏิบัติ เพื่อให้ประเทศไทยบรรลุวิสัยทัศน์ “ประเทศไทยมีความมั่นคง มั่งคั่ง ยั่งยืน เป็นประเทศพัฒนาแล้ว ด้วยการพัฒนาตามหลักปรัชญาของเศรษฐกิจพอเพียง” ภายในช่วงเวลาดังกล่าว เพื่อความสุขของคนไทยทุกคน แผนแม่บท 23 ประเด็น ประกอบด้วย

- (1) ความมั่นคง
- (2) การต่างประเทศ
- (3) การเกษตร
- (4) อุตสาหกรรมและบริการแห่งอนาคต
- (5) การท่องเที่ยว
- (6) พื้นที่และเมืองนำอยู่อัจฉริยะ
- (7) โครงสร้างพื้นฐาน ระบบโลจิสติกส์ และดิจิทัล
- (8) ผู้ประกอบการและวิสาหกิจขนาดกลางและขนาดย่อมยุคใหม่
- (9) เขตเศรษฐกิจพิเศษ
- (10) การปรับเปลี่ยนค่านิยมและวัฒนธรรม
- (11) ศักยภาพคนตลอดช่วงชีวิต
- (12) การพัฒนาการเรียนรู้

- (13) การเสริมสร้างให้คนไทยมีสุขภาพที่ดี
- (14) ศักยภาพการกีฬา
- (15) พลังทางสังคม
- (16) เศรษฐกิจฐานราก
- (17) ความเสมอภาคและหลักประกันทางสังคม
- (18) การเติบโตอย่างยั่งยืน
- (19) การบริหารจัดการน้ำทั้งระบบ
- (20) การบริการประชาชนและประสิทธิภาพภาครัฐ
- (21) การต่อต้านการทุจริตและประพฤติมิชอบ
- (22) กฎหมายและกระบวนการยุติธรรม
- (23) การวิจัยและพัฒนานวัตกรรม

แผนแม่บทภายใต้ยุทธศาสตร์ชาติทั้ง ๒๓ ฉบับ เป็นการกำหนดประเด็นในลักษณะที่มีความบูรณาการและเชื่อมโยงระหว่างยุทธศาสตร์ชาติด้านที่เกี่ยวข้อง และประเด็นการพัฒนาจะไม่มีซ้ำซ้อนกันระหว่างแผนแม่บทฯ เพื่อให้ส่วนราชการสามารถนำแผนแม่บทฯ ไปใช้ในทางปฏิบัติได้อย่างมีประสิทธิภาพ และป้องกันการเกิดความสับสน โดยแผนแม่บทภายใต้ยุทธศาสตร์ชาติเป็นแผนระดับที่ ๒ ที่มีความสำคัญในการเป็นแนวทางการพัฒนาและขับเคลื่อนประเทศเพื่อให้บรรลุตามเป้าหมายของยุทธศาสตร์ และถ่ายทอดไปสู่แนวทางในการปฏิบัติในแผนระดับที่ ๓ ของหน่วยงาน ตามมติคณะรัฐมนตรีเมื่อวันที่ ๔ ธันวาคม ๒๕๖๐ แผนแม่บทภายใต้ยุทธศาสตร์ชาติทั้ง ๒๓ ฉบับจึงมีการกำหนดองค์ประกอบของแผนตามหลักการความสัมพันธ์เชิงเหตุผลที่ต้องมีการระบุแนวทางการพัฒนาและการดำเนินแผนงาน/โครงการต่าง ๆ ที่ต้องสามารถสะท้อนผลสัมฤทธิ์ของเป้าหมายของยุทธศาสตร์ชาติด้านที่เกี่ยวข้องได้อย่างเป็นรูปธรรม

แผนปฏิรูปประเทศ

รัฐธรรมนูญแห่งราชอาณาจักรไทย หมวด 16 การปฏิรูปประเทศ ได้บัญญัติให้มีการปฏิรูปประเทศ ซึ่งต้องดำเนินการเพื่อบรรลุเป้าหมาย 3 ประการ ได้แก่ (1) ประเทศชาติมีความสงบเรียบร้อย มีความสามัคคีปรองดอง มีการพัฒนาอย่างยั่งยืนตามหลักปรัชญาของเศรษฐกิจพอเพียง และมีความสมดุลระหว่างการพัฒนาด้านวัตถุกับการพัฒนาด้านจิตใจ (2) สังคมมีความสงบสุข เป็นธรรม และมีโอกาสอันทัดเทียมกันเพื่อขจัดความเหลื่อมล้ำ และ (3) ประชาชนมีความสุข มีคุณภาพชีวิตที่ดีและมีส่วนร่วมในการพัฒนาประเทศและการปกครองในระบอบประชาธิปไตยอันมีพระมหากษัตริย์ทรงเป็นประมุข

โดยแผนการปฏิรูปประเทศ ตามประกาศในราชกิจจานุเบกษา เมื่อวันที่ 25 กุมภาพันธ์ 2564 มีทั้งหมด 13 ด้าน ประกอบด้วย

1. *แผนการปฏิรูปประเทศด้านการเมือง* มีเป้าประสงค์เพื่อสร้างความรู้ความเข้าใจแก่ประชาชนเกี่ยวกับ การปกครองในระบอบประชาธิปไตยอันมีพระมหากษัตริย์ทรงเป็นประมุข ส่งเสริมให้ประชาชนเข้ามามีส่วนร่วม ทางการเมืองและกระบวนการนโยบายสาธารณะ การเมืองมีเสถียรภาพและความมั่นคงและเกิดความสามัคคี ปรองดอง

สมานฉันท์ของคนในชาติ ตลอดจนเพื่อให้พรรคการเมืองและนักการเมืองยึดมั่นในประโยชน์ของประเทศชาติและประชาชนเป็นหลัก

2. *แผนการปฏิรูปประเทศด้านการบริหารราชการแผ่นดิน* มีเป้าประสงค์เพื่อให้มีความสำคัญในการ เตรียมความพร้อมเผชิญกับการเปลี่ยนแปลงในทุกมิติและรองรับผลกระทบของสถานการณ์ชีวิตวิถีใหม่ และทิศทางที่กำหนดไว้ตามยุทธศาสตร์ชาติ
3. *แผนการปฏิรูปประเทศด้านกฎหมาย* มีเป้าประสงค์เพื่อให้เกิดผลอันพึงประสงค์ในการมีกฎหมายที่ดี และมีเพียงเท่าที่จำเป็นตามหลักการของมาตรา ๒๕๘ ค. ของรัฐธรรมนูญแห่งราชอาณาจักรไทย
4. *แผนการปฏิรูปประเทศด้านกระบวนการยุติธรรม* มีเป้าประสงค์เพื่ออำนวยความสะดวกในแต่ละขั้นตอนให้เป็นไปอย่างโปร่งใสแล้วเสร็จตามระยะเวลาที่กำหนด ประชาชนสามารถเข้าถึงกระบวนการยุติธรรมได้โดยง่าย สร้างความเสมอภาค ลดความเหลื่อมล้ำ พัฒนาระบบการบริหารงานยุติธรรมให้เป็นไปอย่างมีประสิทธิภาพ ไม่เลือกปฏิบัติและเป็นธรรม
5. *แผนการปฏิรูปประเทศด้านเศรษฐกิจ* มีเป้าประสงค์เพื่อยกระดับศักยภาพทางเศรษฐกิจของประเทศ กระจายความเจริญและความเข้มแข็งของภาคสังคม และปรับบทบาทโครงสร้าง และกลไกสถาบันบริหารจัดการเศรษฐกิจของประเทศตามหลักแนวความคิดการบริหารงานคุณภาพที่มีบทบาทสำคัญต่อการขับเคลื่อน ประเด็นปฏิรูปเพื่อเพิ่มความสามารถในการแข่งขันทางเศรษฐกิจ และลดความเหลื่อมล้ำให้เกิดผลสัมฤทธิ์
6. *แผนการปฏิรูปประเทศด้านทรัพยากรธรรมชาติและสิ่งแวดล้อม* มีเป้าประสงค์เพื่อให้ทรัพยากรธรรมชาติ และสิ่งแวดล้อม ได้รับการดูแล รักษา และฟื้นฟูอย่างเป็นระบบ มีประสิทธิภาพ และมีความสมบูรณ์ยั่งยืน เป็นฐานการพัฒนาประเทศทั้งทางเศรษฐกิจ สังคม สิ่งแวดล้อม พร้อมทั้งเกิดความสมดุลระหว่างการอนุรักษ์ และการใช้ประโยชน์ลดความขัดแย้งของการพัฒนาที่ใช้ฐานทรัพยากรธรรมชาติ บรรเทาผลกระทบสิ่งแวดล้อม และลดภัยพิบัติทางธรรมชาติ และมีระบบบริหารจัดการทรัพยากรธรรมชาติและสิ่งแวดล้อมที่มีประสิทธิภาพบนพื้นฐานการมีส่วนร่วมของทุกภาคส่วนตามแนวทางพระราชบัญญัติ
7. *แผนการปฏิรูปประเทศด้านสาธารณสุข* มีเป้าประสงค์เพื่อให้ผู้ป่วย ผู้เสี่ยงโรคและผู้สูงอายุได้รับบริการที่มีประสิทธิภาพ ประสิทธิผล และทันสมัย มีความรอบรู้ด้านสุขภาพเพิ่มขึ้น สามารถป้องกันและลดโรค ที่สามารถป้องกันได้ พร้อมทั้งผู้สูงอายุสามารถดูแลสุขภาพตนเองและได้รับการบริหารและรักษาพยาบาลที่มีคุณภาพที่บ้านและในชุมชน
8. *แผนการปฏิรูปประเทศด้านสื่อสารมวลชน เทคโนโลยีสารสนเทศ* มีเป้าประสงค์เพื่อบ่มเพาะการสร้างดุลยภาพระหว่างเสรีภาพในการทำหน้าที่ของสื่อกับความรับผิดชอบต่อหน้าที่ที่มีความชอบธรรม และการใช้พื้นที่ดิจิทัลเพื่อการสื่อสารอย่างมีจรรยาบรรณ

ดำรงรักษาเสรีภาพของการแสดงออก การรับรู้ของประชาชน ด้วยความเชื่อว่าเสรีภาพของการสื่อสารคือเสรีภาพของประชาชนตามแนวทางของประชาธิปไตย และมุ่งเน้นให้สื่อเป็นโรงเรียนของสังคมในการให้ความรู้แก่ประชาชน ปลุกฝังวัฒนธรรมของชาติ และปลุกฝังทัศนคติที่ดี

9. **แผนการปฏิรูปประเทศด้านสังคม** มีเป้าหมายประสงค์เพื่อแก้ไขปัญหาความยากจนและความเหลื่อมล้ำในสังคม การคุ้มครองกลุ่มเปราะบางในสังคม ตลอดจนการสร้างความเป็นธรรมในการเข้าถึงทรัพยากรและแหล่งทุนของประชาชน
10. **แผนการปฏิรูปประเทศด้านพลังงาน** มีเป้าหมายประสงค์เพื่อให้กิจการพลังงานมีการแข่งขันอย่างเป็นธรรมมากขึ้น ภายใต้กลไกตลาดที่เหมาะสม หน่วยงานภาครัฐมีการใช้พลังงานอย่างรับผิดชอบ ประหยัด คุ่มค่า และมีประสิทธิภาพ ตลอดจนมีการใช้พลังงานสะอาดที่เป็นมิตรกับสิ่งแวดล้อม รวมทั้งมีการเผยแพร่ สื่อสารข้อมูลการวิเคราะห์ด้านพลังงาน เพื่อสนับสนุนการวางแผนและเตรียมความพร้อมระบบโครงสร้างพื้นฐานของประเทศ และสนับสนุนการเติบโตของพลังงานทางเลือก และสร้างความรู้ความเข้าใจที่ถูกต้อง แก่ประชาชนอย่างต่อเนื่อง
11. **แผนการปฏิรูปประเทศด้านการป้องกันและปราบปรามการทุจริตและประพฤติมิชอบ** มีเป้าหมายประสงค์ เพื่อแก้ปัญหการทุจริตและประพฤติมิชอบ ให้มีการส่งเสริมสนับสนุนและให้ความรู้แก่ประชาชนเกี่ยวกับการทุจริตประพฤติมิชอบ และให้มีมาตรการควบคุม กำกับ ติดตาม การบริหารจัดการของหน่วยงานภาครัฐและภาคเอกชน โดยเฉพาะการปฏิบัติหน้าที่ด้วยความซื่อสัตย์สุจริตของบุคลากรใช้ดุลยพินิจโดยสุจริต ภายใต้กรอบธรรมาภิบาลและการกำกับกิจการที่ต้อย่างแท้จริง รวมถึงการเปิดเผยข้อมูลข่าวสารภาครัฐให้ประชาชนสามารถเข้าถึงและตรวจสอบได้และสนับสนุนแนวร่วมปฏิบัติของภาคเอกชนในการต่อต้านการทุจริตเพื่อขจัดปัญหาการทุจริตที่เกี่ยวข้องกับการติดต่อกับหน่วยงานภาครัฐ
12. **แผนการปฏิรูปประเทศด้านการศึกษา** มีเป้าหมายประสงค์เพื่อยกระดับคุณภาพของการจัดการศึกษา ลดความเหลื่อมล้ำทางการศึกษา มุ่งความเป็นเลิศและสร้างขีดความสามารถในการแข่งขันของประเทศ และปรับปรุงระบบการศึกษาให้มีประสิทธิภาพในการใช้ทรัพยากร เพิ่มความคล่องตัวในการรองรับความหลากหลายของการจัดการศึกษา และสร้างเสริมธรรมาภิบาล ซึ่งการศึกษาที่จะได้รับการปฏิรูปจะครอบคลุมถึงการเรียนรู้ตลอดชีวิต มีได้จำกัด เฉพาะการจัดการศึกษาเพื่อคุณวุฒิตามระดับเท่านั้น
13. **แผนการปฏิรูปประเทศด้านวัฒนธรรม กีฬา แรงงาน และการพัฒนาทรัพยากรมนุษย์** มีเป้าหมายประสงค์ เพื่อให้ประชาชนมีคุณธรรมจริยธรรม เพิ่มมูลค่าทางเศรษฐกิจฐานวัฒนธรรม ประชาชนออกกำลังกายและเล่นกีฬาอย่างสม่ำเสมอ รวมถึงมีความรอบรู้ด้านสุขภาพเพื่อพัฒนาสุขภาพให้แข็งแรง และเป็นฐานในการพัฒนากีฬาชาติ และกำลังคนของประเทศมีทักษะที่เอื้อต่อการสร้างผลิตภาพแรงงานและคุณภาพชีวิตที่ดี

2. แผนพัฒนาเศรษฐกิจและสังคมแห่งชาติ ฉบับที่ 13 (พ.ศ. 2565-2569)

หลักการและแนวคิด

(ร่าง) แผนพัฒนาฯ ฉบับที่ 13 มีจุดมุ่งหมายสูงสุดเพื่อขับเคลื่อนการพัฒนาประเทศให้สามารถบรรลุผล ตามเป้าหมายการพัฒนาระยะยาวที่กำหนดไว้ในยุทธศาสตร์ชาติ โดยมุ่งหวังให้แผนพัฒนาฯ ฉบับที่ 13 (พ.ศ. 2566 – 2570) ทำหน้าที่เป็นกลไกในการชี้ประเด็นที่มีลำดับความสำคัญสูงต่อการพัฒนาประเทศในระยะ 5 ปีและเพื่อผลักดันให้ประเทศสามารถก้าวข้ามความท้าทายต่าง ๆ เพื่อขับเคลื่อนสู่ความเจริญเติบโตที่ทุกภาคส่วนได้รับประโยชน์อย่างเท่าเทียมกัน โดย (ร่าง) แผนพัฒนาฯ ฉบับที่ 13 ได้กำหนดทิศทางและเป้าหมายของการพัฒนานบนพื้นฐานของหลักการและแนวคิดที่สำคัญ 4 ประการ คือ

1) **หลักปรัชญาของเศรษฐกิจพอเพียง** โดยการสืบสาน รักษา ต่อยอดการพัฒนาตามหลักปรัชญา ของเศรษฐกิจพอเพียง ซึ่งตั้งอยู่บนพื้นฐานของความพอประมาณ ความมีเหตุผล การสร้างภูมิคุ้มกันที่ดี ควบคู่กับการใช้เงื่อนไข 2 ประการเพื่อกำกับการกำหนดทิศทางและประเด็นการพัฒนาในส่วนต่าง ๆ ได้แก่ เงื่อนไขความรู้โดยการใช้องค์ความรู้ทางวิชาการที่รอบด้าน และเงื่อนไขคุณธรรม โดยยึดถือผลประโยชน์ ของประชาชนและความเป็นธรรมในทุกมิติของสังคม

2) **แนวคิด Resilience** ซึ่งเป็นแนวคิดที่มุ่งเน้นการลดความเปราะบางต่อความเปลี่ยนแปลง อันประกอบด้วยการพัฒนาความสามารถใน 3 ระดับ ได้แก่ (1) การพร้อมรับ (Cope) หมายถึง ความสามารถในการบริหารจัดการภายใต้สภาวะวิกฤติ ให้สามารถยืนหยัดและต้านทานความยากลำบาก รวมถึงฟื้นคืนกลับสู่สภาวะปกติได้อย่างรวดเร็ว (2) การปรับตัว (Adapt) หมายถึง การปรับทิศทาง รูปแบบ และแนวทางการพัฒนาให้สอดคล้องกับความเปลี่ยนแปลง พร้อมกระจายความเสี่ยงและปรับตัวอย่างเท่าทันเพื่อแสวงหาประโยชน์จากสิ่งที่เกิดขึ้น และ (3) การเปลี่ยนแปลงเพื่อพร้อมเติบโตอย่างยั่งยืน (Transform) หมายถึง การเปลี่ยนแปลงเชิงโครงสร้างและปัจจัยพื้นฐานให้สอดคล้องกับความเปลี่ยนแปลง

3) **เป้าหมายการพัฒนาอย่างยั่งยืนของสหประชาชาติซึ่งอยู่บนพื้นฐานของแนวคิด “ไม่ทิ้งใครไว้ข้างหลัง”** โดยมุ่งเสริมสร้างคุณภาพชีวิตที่ดีให้กับประชาชนทุกกลุ่ม ทั้งในมิติของการมีปัจจัยที่จำเป็นสำหรับการดำรงชีวิตขั้นพื้นฐานที่เพียงพอ การมีสภาพแวดล้อมที่ดี การมีปัจจัยสนับสนุนให้มีสุขภาพที่สมบูรณ์ ทั้งทางร่างกายและจิตใจ การมีโอกาที่จะใช้ศักยภาพของตนในการสร้างความเป็นอยู่ที่ดี รวมถึงการมุ่งส่งต่อทรัพยากรธรรมชาติและสิ่งแวดล้อมที่ดีไปยังคนรุ่นต่อไป

4) **โมเดลเศรษฐกิจ BCG** ซึ่งเป็นแนวคิดการพัฒนาเศรษฐกิจใน 3 รูปแบบควบคู่กัน ได้แก่ เศรษฐกิจชีวภาพ เศรษฐกิจหมุนเวียน และเศรษฐกิจสีเขียว โดยอาศัยฐานศักยภาพและความเข้มแข็งของประเทศอันประกอบด้วยความหลากหลายทางชีวภาพและความหลากหลายทางวัฒนธรรม พร้อมกับการใช้ประโยชน์จากองค์ความรู้ทางด้านวิทยาศาสตร์ เทคโนโลยี และนวัตกรรมในการสร้างมูลค่าเพิ่ม เพื่อผลักดันให้

ประเทศมีการเจริญเติบโตทางเศรษฐกิจอย่างยั่งยืน และสามารถกระจายรายได้ โอกาส และ ความมั่งคั่งได้อย่างทั่วถึง

นอกจากนี้ การจัดทำแผนพัฒนาฯ ฉบับที่ 13 ยังคำนึงถึงเงื่อนไขและข้อจำกัดของการพัฒนาประเทศที่ สืบเนื่องมาจากการแพร่ระบาดของโรคโควิด-19 รวมทั้งปัจจัยต่าง ๆ ที่เกี่ยวข้องทั้งทางตรงและทางอ้อม ซึ่งจะส่งผลให้บริบทของประเทศและของโลกเปลี่ยนแปลงไปในอนาคต

วัตถุประสงค์และเป้าหมายการพัฒนา

การวางกรอบการพัฒนาประเทศในระยะ 5 ปี ภายใต้แผนพัฒนาฯ ฉบับที่ 13 มีความมุ่งหมายที่จะเร่งเพิ่มศักยภาพของประเทศในการรับมือกับความเสี่ยงที่อาจส่งผลกระทบต่อทุนแรงและเสริมสร้างความสามารถในการสร้างสรรค์ประโยชน์จากโอกาสที่เกิดขึ้นได้อย่างเหมาะสมและทัน่วงทีการกำหนดทิศทางการพัฒนาประเทศในระยะของแผนพัฒนาฯ ฉบับที่ 13 จึงมีวัตถุประสงค์เพื่อ พลิกโฉมประเทศไทยสู่ “สังคมก้าวหน้า เศรษฐกิจสร้างมูลค่าอย่างยั่งยืน” ซึ่งหมายถึงการสร้างการเปลี่ยนแปลงที่ครอบคลุมตั้งแต่ระดับโครงสร้าง นโยบาย และกลไก เพื่อมุ่งเสริมสร้างสังคมที่ก้าวทันพลวัตของโลก และเกื้อหนุนให้คนไทยมีโอกาสที่จะพัฒนา ตนเองได้อย่างเต็มศักยภาพ พร้อมกับการปรับโครงสร้างเศรษฐกิจไปสู่การขับเคลื่อนด้วยเทคโนโลยี นวัตกรรม และความคิดสร้างสรรค์มีความสามารถในการสร้างมูลค่าเพิ่มที่สูง และคำนึงถึงความยั่งยืนด้านสิ่งแวดล้อม แผนพัฒนาฯ ฉบับที่ 13 ได้กำหนดเป้าหมายหลักจำนวน 5 ประการ ประกอบด้วย

1) **การปรับโครงสร้างการผลิตสู่เศรษฐกิจฐานนวัตกรรม** โดยยกระดับขีดความสามารถในการแข่งขันของภาคการผลิตและบริการสำคัญให้สูงขึ้น และสามารถตอบโจทย์พัฒนาการของเทคโนโลยีและสังคมยุคใหม่ และเป็นมิตรต่อสิ่งแวดล้อม เชื่อมโยงเศรษฐกิจท้องถิ่นและผู้ประกอบการรายย่อยกับห่วงโซ่มูลค่าของภาคการผลิตและบริการเป้าหมาย รวมถึงพัฒนาระบบนิเวศที่ส่งเสริมการค้าการลงทุนและนวัตกรรม

2) **การพัฒนาคนสำหรับโลกยุคใหม่** โดยพัฒนาให้คนไทยมีทักษะและคุณลักษณะที่เหมาะสมกับโลกยุคใหม่ ทั้งทักษะในด้านความรู้ทักษะทางพฤติกรรม และคุณลักษณะตามบรรทัดฐานที่ดีของสังคมเตรียมพร้อมกำลังคนที่มีคุณภาพสอดคล้องกับความต้องการของตลาดแรงงาน เอื้อต่อการปรับโครงสร้างเศรษฐกิจไปสู่ภาคการผลิตและบริการเป้าหมายที่มีศักยภาพและผลิตภาพสูงขึ้น รวมทั้งพัฒนาหลักประกันและความคุ้มครองทางสังคมเพื่อส่งเสริมความมั่นคงในชีวิต

3) **การมุ่งสู่สังคมแห่งโอกาสและความเป็นธรรม** โดยลดความเหลื่อมล้ำทั้งในเชิงรายได้ ความมั่งคั่ง และโอกาสในการแข่งขันของภาคธุรกิจ สนับสนุนช่วยเหลือกลุ่มเปราะบางและผู้ด้อยโอกาสให้มี โอกาสในการเลื่อนชั้นทางเศรษฐกิจและสังคม รวมถึงจัดให้มีบริการสาธารณะที่มีคุณภาพอย่างทั่วถึงและเท่าเทียม

4) **การเปลี่ยนผ่านไปสู่ความยั่งยืน** โดยปรับปรุงการใช้ทรัพยากรธรรมชาติในการผลิตและบริโภค ให้มีประสิทธิภาพและสอดคล้องกับขีดความสามารถในการรองรับของระบบนิเวศ แก้ไขปัญหามลพิษ

สำคัญ ด้วยวิธีการที่ยั่งยืน โดยเฉพาะมลพิษทางอากาศ ชยะ และมลพิษทางน้ำ และลดการปล่อยก๊าซเรือนกระจก เพื่อมุ่งสู่ความเป็นกลางทางคาร์บอน (Carbon neutrality) ภายในครึ่งแรกของศตวรรษนี้

5) การเสริมสร้างความสามารถของประเทศในการรับมือกับการเปลี่ยนแปลงและความเสี่ยงภายใต้บริบทโลกใหม่ โดยการสร้างความพร้อมในการรับมือและแสวงหาโอกาสจากการเป็นสังคมสูงวัย การเปลี่ยนแปลงสภาพภูมิอากาศ ภัยโรคระบาด และภัยคุกคามทางไซเบอร์ พัฒนาโครงสร้างพื้นฐานและ กลไกทางสถาบันที่เอื้อต่อการเปลี่ยนแปลงสู่ดิจิทัล รวมทั้งปรับปรุงโครงสร้างและระบบการบริหารงานของ ภาครัฐ ให้สามารถตอบสนองต่อการเปลี่ยนแปลงของบริบททางเศรษฐกิจ สังคม และเทคโนโลยีได้อย่าง ทันเวลา มีประสิทธิภาพ และมีธรรมาภิบาล

3. นโยบายกระทรวงการอุดมศึกษา วิทยาศาสตร์ วิจัยและนวัตกรรม

กระทรวงการอุดมศึกษา วิทยาศาสตร์ วิจัยและนวัตกรรม โดยคณะทำงานขับเคลื่อนและติดตามนโยบายของรัฐมนตรีกว่ากระทรวงการอุดมศึกษา วิทยาศาสตร์ วิจัยและนวัตกรรม (ด้านคุณภาพอุดมศึกษา) และคณะอนุกรรมการจัดทำกลุ่มสถาบันอุดมศึกษาเชิงยุทธศาสตร์และคุณลักษณะเฉพาะกลุ่ม (Strategic Profile & Strategic Attributes) ได้มีการกำหนดกลุ่มสถาบันอุดมศึกษาออกเป็น 4 กลุ่มหลัก ๆ

แนวคิดการปฏิรูประบบอุดมศึกษา

แนวคิดการปฏิรูประบบอุดมศึกษา เพื่อให้สถาบันอุดมศึกษาสามารถขับเคลื่อนการเปลี่ยนแปลงไปในทิศทางใหม่ที่ต้องการ จะเกี่ยวข้องใน 4 เรื่องหลัก ประกอบด้วย

- 3.1 Re-Orientation การกำหนดทิศทางของระบบอุดมศึกษาใหม่ ปรับทิศทาง บทบาท ความรับผิดชอบ สถานะ กลุ่มเป้าหมาย รวมทั้งความชอบธรรมในการดำรงอยู่ของสถาบันอุดมศึกษา เพื่อรองรับบริบทของโลกและของประเทศที่เปลี่ยนแปลงไป
- 3.2 Re-Profiling การปรับยุทธศาสตร์ของสถาบันอุดมศึกษา การประเมินตนเอง กระบวนการพัฒนาดตนเองตามยุทธศาสตร์เพื่อให้สถาบันอุดมศึกษาสามารถนำเอาจุดเด่นและศักยภาพความเข้มแข็งใน 4 พันธกิจหลักมาใช้ เพื่อตอบสนองความต้องการในการพัฒนาประเทศทั้งในสถานการณ์ปัจจุบันและอนาคตได้อย่างยั่งยืน
- 3.3 Re-Structure การปรับเปลี่ยนโครงสร้างการผลิตกำลังคน การวิจัย เทคโนโลยีและนวัตกรรม โครงสร้างบุคลากรและการบริหารงานบุคคล โครงสร้างต้นทุน รายได้ ค่าใช้จ่ายในระบบอุดมศึกษา โครงสร้างการทำงานร่วมกันของภาครัฐ ภาคอุตสาหกรรม ภาคเอกชน กับสถาบันอุดมศึกษาในฐานะเป็น Service Provider ให้มีประสิทธิภาพ เพิ่มขึ้น ตอบสนองภาคผู้ผลิตในฐานะผู้ใช้ผลผลิตที่เกิดจากสถาบันอุดมศึกษา เพื่อบูรณาการให้เกิดการ เชื่อมโยงระหว่างหน่วยงานอย่างมีเอกภาพ และเพิ่มประสิทธิภาพการบริหารจัดการที่มีคุณภาพทั้งในเชิงนโยบายและคุณภาพอุดมศึกษา

3.4 Re-Organization การจัดองค์กรเพื่อการบริหารระบบอุดมศึกษาใหม่ โดยเฉพาะองค์กรภาครัฐที่มีหน้าที่ในการกำกับดูแล กำหนดนโยบาย มาตรฐาน การจัดสรรทรัพยากร การติดตาม ตรวจสอบ ประเมินผลอุดมศึกษา การสร้างความเป็นอิสระในการบริหารจัดการภายในสถาบันอุดมศึกษา เพื่อให้การขับเคลื่อนศักยภาพอุดมศึกษาใหม่เป็นกลไกส่วนหนึ่งของการพัฒนาประเทศได้อย่างเต็มขีดความสามารถและศักยภาพบนพื้นฐานของหลักธรรมาภิบาล

การนำแนวคิดการปฏิรูประบบอุดมศึกษาทั้ง 4 เรื่องสู่การปฏิบัติ

เพื่อให้สถาบันอุดมศึกษาแต่ละแห่งได้ใช้ความสามารถและศักยภาพของตนเองอย่างมีประสิทธิภาพ การปฏิรูประบบอุดมศึกษาจะใช้วิธีการกำหนดกลุ่มสถาบันอุดมศึกษาออกเป็น 4 กลุ่ม เรียกว่า การกำหนดกลุ่มสถาบันอุดมศึกษาเชิงยุทธศาสตร์ (Strategic focus) ซึ่งเป็นเครื่องมือเชิงระบบของรัฐ ในการเสริมสร้างขีดความสามารถในการแข่งขันของประเทศ ที่ต้องอาศัยทรัพยากรบุคคลที่มีความรู้ความสามารถ และทักษะที่จำเป็น สอดคล้องกับยุทธศาสตร์ชาติและทิศทางการพัฒนาอุดมศึกษาตามกรอบแผน อุดมศึกษา ระยะยาว 20 ปี ภายใต้จุดเด่นและศักยภาพของสถาบันอุดมศึกษา ด้วยการสนับสนุนทรัพยากร อย่างมีประสิทธิภาพ การกำหนดกลุ่มสถาบันอุดมศึกษาเชิงยุทธศาสตร์เป็นการขับเคลื่อนเชิงระบบ เพื่อ สนับสนุนการปฏิรูปสถาบันอุดมศึกษาให้ขับเคลื่อนไปสู่ทิศทางที่ต้องการ สถาบันอุดมศึกษาต้องปฏิรูประบบการบริหารจัดการสถาบันให้มีประสิทธิภาพ มีเป้าหมายที่ชัดเจน ใช้หลักธรรมาภิบาล มีระบบประกันคุณภาพการจัดการศึกษา การมีส่วนร่วมของบุคลากรและการทำงานแบบร่วมมือกับหน่วยงานอื่นในการจัดการศึกษา

มีการกำหนดกลุ่มสถาบันอุดมศึกษาเป็น 6 กลุ่มตามจุดเน้นเชิงยุทธศาสตร์ ได้แก่

- 1) กลุ่มพัฒนาการวิจัยระดับแนวหน้าของโลก
- 2) **กลุ่มพัฒนาเทคโนโลยีและส่งเสริมการสร้างนวัตกรรม**
- 3) กลุ่มพัฒนาชุมชนท้องถิ่นหรือชุมชนอื่น
- 4) กลุ่มพัฒนาปัญญาและคุณธรรมด้วยหลักทางศาสนา
- 5) กลุ่มผลิตและพัฒนาบุคลากรวิชาชีพและสาขาจำเพาะ
- 6) กลุ่มอื่นตามที่รัฐมนตรีประกาศกำหนด

ตามประกาศกระทรวงการอุดมศึกษา วิทยาศาสตร์ วิจัยและนวัตกรรม เรื่อง การกำหนดให้สถาบันอุดมศึกษาสังกัดกลุ่มสถาบันอุดมศึกษา ประจำปีงบประมาณ พ.ศ. 2565 กำหนดให้มหาวิทยาลัยทักษิณสังกัดกลุ่มที่ 2 กลุ่มพัฒนาเทคโนโลยีและส่งเสริมการสร้างนวัตกรรม มีพันธกิจหลักและยุทธศาสตร์การพัฒนามุ่งสู่การจัดการการศึกษาเพื่อนำการพัฒนาเทคโนโลยีและส่งเสริมการสร้างนวัตกรรมเพื่อตอบสนองโจทย์ของประเทศในการพัฒนาเกษตรกรรม อุตสาหกรรม และบริการ โดยต้อง

- (1) สร้างและพัฒนาศักยภาพผู้เรียนที่มีความรู้และความเชี่ยวชาญด้านเทคโนโลยีให้สามารถนำองค์ความรู้ไปประยุกต์เพื่อสร้างผลงานและพัฒนาผลิตภัณฑ์

- (2) สร้างนวัตกรรมเพื่อนำไปใช้ในเชิงพาณิชย์หรือสาธารณประโยชน์ เพื่อสร้างมูลค่าเพิ่มตลอดห่วงโซ่มูลค่าในภาคการผลิตและบริการ
- (3) ส่งเสริมบทบาทความร่วมมือกับภาคเอกชนทั้งในประเทศและต่างประเทศเพื่อสนับสนุนและพัฒนาเทคโนโลยีและนวัตกรรม
- (4) เน้นการเรียนการสอนควบคู่กับการปฏิบัติการจริงเพื่อพัฒนาสมรรถนะและทักษะในการทำงาน

4. เกณฑ์การรับรองสถาบันการศึกษาการพยาบาลและการผดุงครรภ์

มาตรฐานและตัวบ่งชี้ของการพิจารณาการรับรองสถาบันการศึกษาวិชาการพยาบาลและการผดุงครรภ์

8 มาตรฐาน 24 ตัวบ่งชี้

มาตรฐาน	ตัวบ่งชี้	ประเภทตัวบ่งชี้	คะแนน
1. ด้านองค์กรและการบริหารองค์กร	ตัวบ่งชี้ที่ 1 การบริหารองค์กร		15
	ตัวบ่งชี้ที่ 2 คุณสมบัติของผู้บริหารสถาบันการศึกษาพยาบาล	สำคัญ	10
	ตัวบ่งชี้ที่ 3 ระบบสารสนเทศเพื่อการบริหารและการตัดสินใจ	สำคัญ	15
2. ด้านอาจารย์	ตัวบ่งชี้ที่ 4 คุณสมบัติอาจารย์พยาบาลประจำ		10
	ตัวบ่งชี้ที่ 5 สัดส่วนอาจารย์ประจำหลักสูตรต่ออาจารย์ประจำทั้งหมด		10
	ตัวบ่งชี้ที่ 6 อัตราส่วนจำนวนอาจารย์ประจำต่อนิสิตเต็มเวลาเทียบเท่า	สำคัญ	20
	ตัวบ่งชี้ที่ 7 อาจารย์ประจำที่มีคุณวุฒิปริญญาเอก		15
	ตัวบ่งชี้ที่ 8 การวางแผนและการพัฒนาอาจารย์	สำคัญ	10
	ตัวบ่งชี้ที่ 9 ร้อยละของอาจารย์ที่สอนวิชาการพยาบาลและวิชาการรักษาโรคเบื้องต้นปฏิบัติการพยาบาลในสาขาที่รับผิดชอบ	สำคัญ	10
3. ด้านหลักสูตรและการจัดการเรียนการสอน และผลการเรียนรู้ของนิสิต	ตัวบ่งชี้ที่ 10 การบริหารหลักสูตรและการจัดการเรียนการสอน	สำคัญ	10
	ตัวบ่งชี้ที่ 11 ผลการดำเนินงานของหลักสูตรตามกรอบมาตรฐานคุณวุฒิปริญญาตรีระดับอุดมศึกษาแห่งชาติ	สำคัญ	10
4. ด้านนิสิตและการพัฒนา	ตัวบ่งชี้ที่ 12 การพัฒนานิสิต		10
	ตัวบ่งชี้ที่ 13 ระบบการดูแลและให้คำปรึกษานิสิต		5
	ตัวบ่งชี้ที่ 14 แหล่งฝึกปฏิบัติการพยาบาล		10

มาตรฐาน	ตัวบ่งชี้	ประเภท ตัวบ่งชี้	คะแนน
5. ด้าน แหล่ง ฝึก ปฏิบัติการพยาบาล	ตัวบ่งชี้ที่ 15 อัตราส่วนจำนวนอาจารย์ประจำหรือ พยาบาลวิชาชีพ ที่ทำหน้าที่สอน ภาคปฏิบัติต่ออนสิต	สำคัญ	10
6. ด้านการประเมิน และผลลัพธ์ของ หลักสูตร	ตัวบ่งชี้ที่ 16 ร้อยละของผู้สอบความรู้ข้อขึ้นทะเบียน และรับใบอนุญาตประกอบวิชาชีพการ พยาบาลและการผดุงครรภ์ผ่านในปี แรก	สำคัญ	30
	ตัวบ่งชี้ที่ 17 ร้อยละของผู้สำเร็จการศึกษา		15
7. ด้านการวิจัยและ การบริการวิชาการ แก่สังคมและการ ทำนุบำรุงศิลปะและ วัฒนธรรม	ตัวบ่งชี้ที่ 18 ผลงานวิจัยและผลงานวิชาการที่ตีพิมพ์ เผยแพร่ต่ออาจารย์พยาบาลประจำ ทั้งหมด	สำคัญ	25
	ตัวบ่งชี้ที่ 19 การบริการวิชาการ		5
	ตัวบ่งชี้ที่ 20 การทำนุบำรุงศิลปะและวัฒนธรรม และ/หรือภูมิปัญญาไทย		5
8. ด้าน การ จัด ทา บุคลากรและการ สนับสนุน ด้าน ทรัพยากรทาง การศึกษา	ตัวบ่งชี้ที่ 21 การวางแผนและการพัฒนาบุคลากร สายสนับสนุน		5
	ตัวบ่งชี้ที่ 22 การจัดการทรัพยากรการศึกษา		5
	ตัวบ่งชี้ที่ 23 ห้องปฏิบัติการพยาบาล		20
	ตัวบ่งชี้ที่ 24 หนังสือ ตำรา วารสารวิชาชีพ และ ระบบสืบค้น		20

5. กรอบแนวคิดการจัดทำแผนยุทธศาสตร์มหาวิทยาลัยทักษิณ

วิสัยทัศน์ : มุ่งสู่การเป็นมหาวิทยาลัยนวัตกรรมสังคมระดับแนวหน้าของประเทศ ภายในปี 2567

พันธกิจ :

1. จัดการศึกษาเพื่อพัฒนากำลังคนในการขับเคลื่อนการพัฒนาประเทศ โดยเน้นการสร้างสมรรถนะการพัฒนานวัตกรรมสังคมและการเป็นผู้ประกอบการ
2. วิจัยเพื่อพัฒนาเทคโนโลยีและนวัตกรรมที่ตอบโจทย์การพัฒนาเชิงพื้นที่ เน้นการพัฒนาคุณภาพชีวิต เศรษฐกิจ สังคม สิ่งแวดล้อม การเป็นผู้ประกอบการ และการเพิ่มขีดความสามารถในการแข่งขันของประเทศ
3. บริการวิชาการและถ่ายทอดความรู้ เทคโนโลยี และนวัตกรรม เพื่อการพัฒนาเชิงพื้นที่
4. พัฒนานวัตกรรมสังคมบนฐานศิลปะ วัฒนธรรม หรือภูมิปัญญาท้องถิ่น เพื่อการทำนุบำรุง ศิลปะวัฒนธรรม และยกระดับคุณภาพชีวิตในชุมชน

ปรัชญา

“ปัญญา จริยธรรม นำการพัฒนา” เป็นปรัชญาของมหาวิทยาลัยทักษิณ ที่มุ่งเน้นไปสู่การพัฒนาคนและสังคม โดยให้ความสำคัญกับการเสริมสร้างและพัฒนาปัญญาให้กับบัณฑิต เพื่อให้เป็นคนเก่งที่มีทักษะในอาชีพและเป็นคนดี ที่พร้อมจะแข่งขันได้อย่างมีจริยธรรม รวมถึงเป็นคนมีจิตสำนึกต่อหน้าที่ในการมีส่วนร่วมพัฒนาสังคม ทั้งนี้เพื่อบรรลุสู่เป้าหมายของการพัฒนาคุณภาพชีวิตของตนเอง ชุมชนและสังคม

ปณิธาน :

มหาวิทยาลัยเพื่อสังคม

เป้าหมาย :

- O1 พัฒนาการจัดการศึกษาในหลักสูตรปริญญาและหลักสูตรระยะสั้นเพื่อเสริมสร้างสมรรถนะกำลังคนในการพัฒนานวัตกรรมสังคมและการเป็นผู้ประกอบการ
- O2 พัฒนางานวิจัยเพื่อสร้างนวัตกรรมที่ตอบโจทย์การพัฒนาเชิงพื้นที่และเพิ่มขีดความสามารถในการแข่งขันของประเทศ โดยเน้นการพัฒนาด้านสังคม เศรษฐกิจ ทรัพยากร สิ่งแวดล้อม การเกษตร อุตสาหกรรมเกษตรและชีวภาพ
- O3 บริการวิชาการโดยการถ่ายทอดความรู้ เทคโนโลยี และนวัตกรรมเพื่อส่งเสริมการพัฒนาสังคม เศรษฐกิจ และสิ่งแวดล้อมในพื้นที่ภาคใต้
- O4 ยกระดับคุณภาพชีวิตในชุมชนด้วยการพัฒนานวัตกรรมสังคมบนฐานศิลปะ วัฒนธรรม หรือภูมิปัญญาท้องถิ่น
- O5 พัฒนาระบบบริหารจัดการสู่ความเป็นเลิศและยั่งยืน

มหาวิทยาลัยทักษิณอยู่ที่มหาวิทยาลัยกลุ่ม 2 (กลุ่มพัฒนาเทคโนโลยีและส่งเสริมการสร้างนวัตกรรม) และการพลิกโฉมมหาวิทยาลัยทักษิณสู่ มหาวิทยาลัยที่เชื่อมโยงท้องถิ่นกับโลกาภิวัตน์ (The University of Globalization) โดยกำหนดหมุดหมาย (Milestones) ที่สำคัญ 6 หมุดหมาย

- หมวดหมู่ที่ 1 การจัดการศึกษาเพื่อพัฒนากำลังคนในการขับเคลื่อนการพัฒนาประเทศ
- หมวดหมู่ที่ 2 การสร้างผลงานวิจัยเพื่อพัฒนาเทคโนโลยีและนวัตกรรมที่ตอบโจทย์การพัฒนาเชิงพื้นที่ และการเพิ่มขีดความสามารถในการแข่งขันของประเทศ
- หมวดหมู่ที่ 3 การบริการวิชาการและถ่ายทอดความรู้ เทคโนโลยี และนวัตกรรมเพื่อการพัฒนาเชิงพื้นที่และสร้างขีดความสามารถด้านการแข่งขัน
- หมวดหมู่ที่ 4 พัฒนานวัตกรรมสังคมบนฐานศิลปะ วัฒนธรรม และภูมิปัญญาท้องถิ่นเพื่อสืบสานและพัฒนาคุณภาพชีวิต
- หมวดหมู่ที่ 5 พัฒนามหาวิทยาลัยสู่มาตรฐานระดับนานาชาติบนฐานท้องถิ่น
- หมวดหมู่ที่ 6 การมีระบบบริหารจัดการที่เป็นเลิศ

ความท้าทายเชิงกลยุทธ์ที่เกี่ยวข้องกับการดำเนินงานของคณะฯ ตามความท้าทายเชิงกลยุทธ์ของมหาวิทยาลัย

หมวดหมู่ที่ 1 จัดการศึกษาเพื่อพัฒนากำลังคนในการขับเคลื่อนการพัฒนาประเทศ โดยเน้นการสร้างสมรรถนะการพัฒนานวัตกรรมสังคมและการเป็นผู้ประกอบการ

เป้าหมายเชิงยุทธศาสตร์ที่ 1

1. พัฒนากำลังคนในการขับเคลื่อนการพัฒนาประเทศ
2. พัฒนากำลังคนให้มีสมรรถนะในการสร้างนวัตกรรมสังคม การเป็นผู้ประกอบการ และการเป็นพลเมือง

กลยุทธ์ 1.1 พัฒนาหลักสูตรฐานสมรรถนะเพื่อสร้างบัณฑิตพยาบาลที่มีความรู้ คุณลักษณะและทักษะในการสร้างนวัตกรรมสังคม หรือ ผู้ประกอบการ

กลยุทธ์ 1.2 พัฒนาหลักสูตรการศึกษาตลอดชีวิตเพื่อขับเคลื่อนกำลังคนในการพัฒนาประเทศ

กลยุทธ์ 1.4 พัฒนาอาจารย์เพื่อรองรับสมรรถนะวิชาชีพในการสนับสนุนการจัดการเรียนรู้ตลอดชีวิต

กลยุทธ์ 1.5 พัฒนาผู้เรียนให้เป็นพลเมืองโลก (Global Citizenship) ด้วยแนวคิดนวัตกรรมสังคมและการเป็นผู้ประกอบการ

กลยุทธ์ 1.6 สร้างระบบนิเวศน์เพื่อการส่งเสริมคุณภาพชีวิตและการเรียนรู้ตลอดชีวิต

หมวดหมู่ที่ 2 สร้างผลงานวิจัยเพื่อพัฒนาเทคโนโลยีและนวัตกรรมที่ตอบโจทย์การพัฒนาเชิงพื้นที่ และการเพิ่มขีดความสามารถในการแข่งขันของประเทศ

เป้าหมายเชิงยุทธศาสตร์ที่ 2

1. องค์กรความรู้ ผลงานวิจัย เทคโนโลยี และนวัตกรรมตอบโจทย์การพัฒนาเชิงพื้นที่ และการเพิ่มขีดความสามารถในการแข่งขันของประเทศ
2. เพิ่มผลงานวิจัยและงานสร้างสรรค์ที่เผยแพร่/อ้างอิงในระดับชาติและนานาชาติ เพื่อให้มหาวิทยาลัยเป็นที่ยอมรับในระดับชาติและนานาชาติ

กลยุทธ์ 2.1 ขับเคลื่อนงานวิจัยและนวัตกรรมภายใต้แผนงานของคณะพยาบาลศาสตร์และแผนงาน
วิทยาศาสตร์ วิจัยและนวัตกรรม มหาวิทยาลัยทักษิณ (TSU SIM) และการพัฒนาคลัสต์วิจัย
(Research Cluster) ตามกลุ่มยุทธศาสตร์จุดเน้น และวาระวิจัยของมหาวิทยาลัย (TSU
Research Agenda)

กลยุทธ์ 2.2 พัฒนาศักยภาพนักวิจัยและทักษะความสามารถนักวิจัยเพื่อนวัตกรรมและนวัตกรรมสังคม

กลยุทธ์ 2.3 สร้างระบบนิเวศและโครงสร้างพื้นฐาน การวิจัยที่มีศักยภาพรองรับนวัตกรรมสังคม
ขีดความสามารถด้านการแข่งขันและการพัฒนาที่ยั่งยืน

กลยุทธ์ 2.4 ผลงานวิจัยและงานสร้างสรรค์ที่เผยแพร่/อ้างอิงในระดับชาติและนานาชาติ

หมวดหมู่ที่ 3 บริการวิชาการและถ่ายทอดความรู้ เทคโนโลยี และนวัตกรรม เพื่อการพัฒนาเชิงพื้นที่ และสร้างขีดความสามารถด้านการแข่งขัน

เป้าหมายเชิงยุทธศาสตร์ที่ 3

1. บริการวิชาการและถ่ายทอดความรู้ เทคโนโลยี และนวัตกรรม เพื่อการพัฒนาเชิงพื้นที่และสร้าง
ขีดความสามารถด้านการแข่งขัน
2. บริการวิชาการโดยการถ่ายทอดความรู้ เทคโนโลยี และนวัตกรรม เพื่อส่งเสริมการพัฒนาสังคม
เศรษฐกิจ และสิ่งแวดล้อมในพื้นที่ภาคใต้

กลยุทธ์ 3.1 การต่อยอดทรัพย์สินทางปัญญาเพื่อขับเคลื่อนการนำผลงานวิจัยหรือผลงานวิชาการอื่น ๆ ไปใช้
ประโยชน์

หมวดหมู่ที่ 4 พัฒนานวัตกรรมสังคมบนฐานศิลปะ วัฒนธรรม หรือภูมิปัญญาท้องถิ่น เพื่อสืบสานและ การพัฒนาคุณภาพชีวิตประชาชน

เป้าหมายเชิงยุทธศาสตร์ที่ 4

1. พัฒนานวัตกรรมฐานศิลปะ วัฒนธรรม หรือภูมิปัญญาท้องถิ่น เพื่อสืบสาน การทำนุบำรุงศิลปะ
วัฒนธรรม และยกระดับคุณภาพชีวิตประชาชน
2. สร้างคุณค่าและมูลค่าเพิ่มจากศิลปวัฒนธรรม หรือภูมิปัญญาท้องถิ่นเพื่อยกระดับสุนทรียศาสตร์แก่
สังคมและการสร้างความมั่นคงทางเศรษฐกิจจากศิลปะฯ

กลยุทธ์ 4.1 พัฒนางานวิจัย งานสร้างสรรค์ และงานบริการวิชาการด้านศิลปะ วัฒนธรรม และภูมิปัญญาเพื่อ
สร้างคุณค่า มูลค่าและนวัตกรรมสังคมทางวัฒนธรรม

หมวดหมู่ที่ 5 พัฒนามหาวิทยาลัยสู่มาตรฐานระดับนานาชาติบนฐานท้องถิ่น (University of Glocalization)

เป้าหมายเชิงยุทธศาสตร์ที่ 5

1. เป็นที่รู้จักและได้รับการยอมรับในระดับชาติและนานาชาติ

2. เติบโตอย่างยั่งยืนในทางวิชาการระดับชาติและนานาชาติบนฐานความเป็นท้องถิ่น
 กลยุทธ์ 5.2 ขับเคลื่อนมหาวิทยาลัยให้เป็นที่รู้จักและยอมรับในระดับนานาชาติ

หมวดหมู่ที่ 6 มีระบบบริหารจัดการที่เป็นเลิศ

เป้าหมายเชิงยุทธศาสตร์ที่ 6

1. พัฒนาระบบบริหารจัดการสู่ความเป็นเลิศและยั่งยืน
2. พัฒนาระบบนิเวศและโครงสร้างพื้นฐานทางการบริหาร

กลยุทธ์ 6.1 บุคลากรมีทัศนคติที่ดีและภูมิใจในการเป็นสมาชิกของมหาวิทยาลัย

กลยุทธ์ 6.2 ปรับ/ปฏิรูปโครงสร้างและการบริหารองค์กรให้มีสมรรถนะรองรับการขับเคลื่อนมหาวิทยาลัยให้เป็นที่รู้จักและยอมรับในระดับนานาชาติ

กลยุทธ์ 6.3 การสร้างความมั่นคงทางการเงินและการบริหารสินทรัพย์ที่มีประสิทธิภาพ

กลยุทธ์ 6.4 พัฒนาระบบบริหารจัดการและระบบคุณภาพระดับมหาวิทยาลัยและระดับส่วนงานตามเกณฑ์คุณภาพ

กลยุทธ์ 6.5 การพัฒนาไปสู่การเป็นมหาวิทยาลัยดิจิทัล (Digital Faculty)

กลยุทธ์ 6.6 พัฒนาการสื่อสารองค์กรให้ทั่วถึงและสามารถสร้างภาพลักษณ์ที่ดีของมหาวิทยาลัย

กลยุทธ์ 6.7 พัฒนาสู่การเป็นมหาวิทยาลัยสีเขียวและเป็น The Faculty of Glocalization

กลยุทธ์ 6.8 การสร้างธรรมาภิบาลและความโปร่งใส

บริบทการพัฒนาคณะพยาบาลศาสตร์

ความท้าทาย ได้เปรียบ และโอกาสเชิงกลยุทธ์ที่สำคัญ

ด้าน	ความท้าทายเชิงกลยุทธ์ (SC)	ความได้เปรียบเชิงกลยุทธ์ (SA)
1. ด้านหลักสูตรและการบริการ	- มีอาจารย์เพียงพอต่อการรับนิสิตตามแผนรับและการขยายแผนรับนิสิต - ผลิตภัณฑ์ที่มีคุณภาพ	- วิชาชีพพยาบาลเป็นสาขาขาดแคลนมีความต้องการผลิตเพิ่ม
2. การปฏิบัติการ	- มีการควบคุมคุณภาพระบบงานเพื่อการประกันคุณภาพการศึกษา	- มีคู่มือการปฏิบัติงาน - มีการพัฒนาระบบสารสนเทศที่สนับสนุนการปฏิบัติงานและการบริหารจัดการ
3. ความรับผิดชอบต่อสังคม	- มีศูนย์ผู้สูงอายุให้บริการดูแลสุขภาพผู้สูงอายุ - มีเครือข่ายความร่วมมือในชุมชน - มีบันทึกข้อตกลงความร่วมมือ (MOU) กับหน่วยงาน/องค์กรท้องถิ่น	- ผู้บริหารระดับท้องถิ่นมีส่วนร่วมในการดำเนินงานพันธกิจต่าง ๆ - ได้รับความร่วมมือจากชุมชนในการจัดการเรียนการสอน การวิจัย และการบริการวิชาการ
4. บุคลากร	- มีระบบการพัฒนาบุคลากรทั้งสายวิชาการและสายสนับสนุนเพื่อสร้างเสริมความ	- อาจารย์มีประสบการณ์ในการปฏิบัติงาน - บุคลากรมีความมุ่งมั่นในการปฏิบัติงาน

ด้าน	ความท้าทายเชิงกลยุทธ์ (SC)	ความได้เปรียบเชิงกลยุทธ์ (SA)
	เชี่ยวชาญทั่วทั้งองค์กร - มีระบบความก้าวหน้าในสายงาน - บุคลากรมีความหลากหลายด้านวัยวุฒิ และประสบการณ์การทำงาน	- การบริหารบุคลากรภายใต้ความหลากหลาย

บทที่ 3

แผนกลยุทธ์คณะพยาบาลศาสตร์ มหาวิทยาลัยทักษิณ

1. วิสัยทัศน์

เป็นคณะชั้นนำ สร้างสรรค์ นวัตกรรมทางการพยาบาล เพื่อสุขภาวะสังคม

2. พันธกิจ

1. ผลิตบัณฑิตที่มีทักษะทางปัญญาและทักษะวิชาชีพตามมาตรฐานสากล
2. สร้างองค์ความรู้ ศาสตร์ทางการพยาบาลที่บูรณาการกับการเรียนการสอน การวิจัย การบริการวิชาการ สู่ นวัตกรรมทางการพยาบาล
3. สร้างความร่วมมือกับเครือข่ายระดับท้องถิ่น ระดับชาติ และระดับนานาชาติ
4. ดำรงไว้ซึ่งการทำนุบำรุงศิลปวัฒนธรรม

3. ค่านิยม

TSUCARE

T	Team spirit	จิตวิญญาณของการทำงานเป็นทีม
S	Service mind	หัวใจของการบริการ
U	Unity	ความเป็นหนึ่งเดียว
C	Creative innovation	การสร้างสรรค์นวัตกรรม
A	Accountability	ความรับผิดชอบ
R	Respect	การให้เกียรติซึ่งกันและกัน
E	Ethics	มีจริยธรรม

4. สมรรถนะหลัก

1. จัดการศึกษาพยาบาลศาสตร์ที่ใช้ชุมชนเป็นฐานในการเรียนรู้ เน้นสมรรถนะสากลและสมรรถนะเชิงวิชาชีพ ที่ส่งเสริมการสร้างสรรค์ นวัตกรรมทางการพยาบาล
2. บูรณาการองค์ความรู้จากงานวิจัยและการบริการวิชาการสู่กระบวนการ จัดการเรียนการสอน

แผนกลยุทธ์คณะพยาบาลศาสตร์ ระยะ 5 ปี (พ.ศ. 2566-2570)

หมวดหมู่ที่ 1	จัดการศึกษาเพื่อพัฒนากำลังคนในการขับเคลื่อนการพัฒนาประเทศ โดยเน้นการสร้างสมรรถนะการพัฒนานวัตกรรมสังคมและการเป็นผู้ประกอบการ								
เป้าหมายเชิงมหุด หมู่ที่ 1	(1.1) พัฒนากำลังคนในการขับเคลื่อนการพัฒนาประเทศ (1.2) พัฒนากำลังคนให้มีสมรรถนะในการสร้างนวัตกรรมสังคม การเป็นผู้ประกอบการ และการเป็นพลเมือง								
กลยุทธ์	แนวทางการพัฒนา	ตัวชี้วัด	ค่าเป้าหมาย/ระยะเวลาดำเนินงาน					โครงการ/กิจกรรม	ผู้รับผิดชอบโครงการ
			66	67	68	69	70		
1.1 พัฒนาหลักสูตรฐานสมรรถนะเพื่อสร้างบัณฑิตพยาบาลที่มีความรู้ คุณลักษณะ และทักษะในการสร้างนวัตกรรมสังคม หรือผู้ประกอบการ	1.1.1 ปรับปรุงหลักสูตรให้มีการบูรณาการข้ามศาสตร์ มาตรฐานทันสมัย และสอดคล้องกับความต้องการของสังคม ชุมชน 1.1.2 พัฒนาระบบและกลไกเพื่อรองรับการพัฒนาหลักสูตรฐานสมรรถนะเพื่อสร้างนวัตกรรมสังคม หรือผู้ประกอบการ	TSU 01หลักสูตรที่เน้นทักษะการสร้างนวัตกรรมสังคมหรือการเป็นผู้ประกอบการ	ร้อยละ 100	ร้อยละ 100	ร้อยละ 100	ร้อยละ 100	ร้อยละ 100	โครงการปรับปรุงหลักสูตรพยาบาลศาสตรบัณฑิต หลักสูตรปรับปรุง พ.ศ. 2566	- รองคณบดีฝ่ายวิชาการ - ประธานหลักสูตร คณะกรรมการปรับปรุงหลักสูตร
		TSU05 หลักสูตรที่มีรายวิชาเรียนรู้ในชุมชนหรือปฏิบัติงานในชุมชน -จำนวนรายวิชาบูรณาการข้ามศาสตร์	ร้อยละ 100	ร้อยละ 100	ร้อยละ 100	ร้อยละ 100	ร้อยละ 100	โครงการพัฒนา/ปรับปรุงหลักสูตรร่วมกับสถานประกอบการ : การจัดการเรียนการสอนร่วมกับสถานประกอบการ/ชุมชน	
		TSU08 หลักสูตรที่มีความร่วมมือทางวิชาการกับหน่วยงานภายนอก	ร้อยละ 100	ร้อยละ 100	ร้อยละ 100	ร้อยละ 100	ร้อยละ 100		

หมวดหมู่ที่ 1	จัดการศึกษาเพื่อพัฒนากำลังคนในการขับเคลื่อนการพัฒนาประเทศ โดยเน้นการสร้างสมรรถนะการพัฒนานวัตกรรมสังคมและการเป็นผู้ประกอบการ								
เป้าหมายเชิงหมวดหมู่ที่ 1	(1.1) พัฒนากำลังคนในการขับเคลื่อนการพัฒนาประเทศ (1.2) พัฒนากำลังคนให้มีสมรรถนะในการสร้างนวัตกรรมสังคม การเป็นผู้ประกอบการ และการเป็นพลเมือง								
กลยุทธ์	แนวทางการพัฒนา	ตัวชี้วัด	ค่าเป้าหมาย/ระยะเวลาดำเนินงาน					โครงการ/กิจกรรม	ผู้รับผิดชอบโครงการ
			66	67	68	69	70		
	1.1.3 พัฒนาสมรรถนะนิสิตเพื่อสร้างนวัตกรรมสังคมหรือเป็นผู้ประกอบการ	TSU02 นิสิตและบัณฑิตที่เป็นผู้ประกอบการหรือที่มีผลงานด้านนวัตกรรมสังคม	21	30	40	50	60	โครงการสนับสนุนการจัดการจัดการเรียนการสอนเพื่อเสริมสร้างสมรรถนะนิสิตตามกรอบมาตรฐานคุณวุฒิสมรรถนะสร้างสรรค์นวัตกรรมสังคมและการเป็นผู้ประกอบการ	- รองคณบดีฝ่ายวิชาการฯ - คณะกรรมการอาจารย์ผู้รับผิดชอบหลักสูตร คณะกรรมการบริหารหลักสูตร
TSU03 รางวัลด้านผู้ประกอบการ (Startup Awards) หรือด้านนวัตกรรมสังคมของนิสิตและบัณฑิต			1.84	2.00	3.00	4.00	5.00		
	1.1.4 พัฒนาสมรรถนะอาจารย์ในการจัดการเรียนการสอนสมัยใหม่	TSU15 คณาจารย์แลกเปลี่ยนความรู้สู่ภาคธุรกิจ	5	7	10	12	15	โครงการพัฒนาสมรรถนะอาจารย์ด้านการจัดการเรียนรู้เพื่อพัฒนานิสิตให้มีแนวคิดในการสร้างนวัตกรรมทางการพยาบาลเพื่อสุขภาวะสังคมหรือการเป็นผู้ประกอบการ	- รองคณบดีฝ่ายวิชาการฯ - คณะกรรมการอาจารย์ผู้รับผิดชอบหลักสูตร คณะกรรมการบริหารหลักสูตร

หมวดหมู่ที่ 1	จัดการศึกษาเพื่อพัฒนากำลังคนในการขับเคลื่อนการพัฒนาประเทศ โดยเน้นการสร้างสมรรถนะการพัฒนานวัตกรรมสังคมและการเป็นผู้ประกอบการ								
เป้าหมายเชิงยุทธศาสตร์ที่ 1	(1.1) พัฒนากำลังคนในการขับเคลื่อนการพัฒนาประเทศ (1.2) พัฒนากำลังคนให้มีสมรรถนะในการสร้างนวัตกรรมสังคม การเป็นผู้ประกอบการ และการเป็นพลเมือง								
กลยุทธ์	แนวทางการพัฒนา	ตัวชี้วัด	ค่าเป้าหมาย/ระยะเวลาดำเนินงาน					โครงการ/กิจกรรม	ผู้รับผิดชอบโครงการ
			66	67	68	69	70		
	1.1.5 พัฒนานวัตกรรมการจัดการศึกษารองรับการจัดการศึกษาในหลักสูตร	Nu01 จำนวน นวัตกรรมการจัดการศึกษา	0	1	2	2	3	โครงการพัฒนานวัตกรรมการจัดการศึกษาโครงการจัดทำรายวิชาออนไลน์ที่เป็นส่วนหนึ่งของหลักสูตรที่สามารถเรียนรู้ได้ทุกที่ทุกเวลา -โครงการจัดการเรียนภาคปฏิบัติใน metaverse	- รองคณบดีฝ่ายวิชาการฯ - คณะกรรมการอาจารย์ผู้รับผิดชอบหลักสูตร - คณะกรรมการบริหารหลักสูตร
1.2 พัฒนาหลักสูตรการศึกษาตลอดชีวิตเพื่อขับเคลื่อนกำลังคนในการพัฒนาประเทศ	1.2.1 พัฒนาหลักสูตรการศึกษาต่อเนื่อง (Non degree) รองรับความต้องการของสังคมให้สอดคล้องกับโครงสร้างประชากรที่มีการเปลี่ยนแปลง (สังคมผู้สูงอายุ) ในการพัฒนาความรู้ให้กับ	SPA 05 มีสัดส่วนอาจารย์ประจำหลักสูตรต่ออาจารย์ประจำทั้งหมด (คะแนน)	10	10	10	10	สัดส่วนอาจารย์ประจำหลักสูตรต่ออาจารย์ทั้งหมดร้อยละ 100	- รองคณบดีฝ่ายวิชาการฯ - ประธานสาขาฯ - ประธานหลักสูตร	
1.2 พัฒนาหลักสูตรการศึกษาตลอดชีวิตเพื่อขับเคลื่อนกำลังคนในการพัฒนาประเทศ	1.2.1 พัฒนาหลักสูตรการศึกษาต่อเนื่อง (Non degree) รองรับความต้องการของสังคมให้สอดคล้องกับโครงสร้างประชากรที่มีการเปลี่ยนแปลง (สังคมผู้สูงอายุ) ในการพัฒนาความรู้ให้กับ	TSU06 หลักสูตรระยะสั้น (Non-Degree) เพื่อพัฒนาทักษะการสร้างนวัตกรรมสังคม	1	1	1	1	1	โครงการพัฒนาหลักสูตรประกาศนียบัตร ผู้ดูแลผู้สูงอายุ พ.ศ. 2566 ร่วมกับหน่วยงานภายนอก	-รองคณบดีฝ่ายวิชาการฯ -คณะกรรมการดำเนินงานการจัดทำหลักสูตรระยะสั้น

หมวดหมู่ที่ 1	จัดการศึกษาเพื่อพัฒนากำลังคนในการขับเคลื่อนการพัฒนาประเทศ โดยเน้นการสร้างสมรรถนะการพัฒนานวัตกรรมสังคมและการเป็นผู้ประกอบการ								
เป้าหมายเชิงหมวดหมู่ที่ 1	(1.1) พัฒนากำลังคนในการขับเคลื่อนการพัฒนาประเทศ (1.2) พัฒนากำลังคนให้มีสมรรถนะในการสร้างนวัตกรรมสังคม การเป็นผู้ประกอบการ และการเป็นพลเมือง								
กลยุทธ์	แนวทางการพัฒนา	ตัวชี้วัด	ค่าเป้าหมาย/ระยะเวลาดำเนินงาน					โครงการ/กิจกรรม	ผู้รับผิดชอบโครงการ
			66	67	68	69	70		
	ประชาชนภาคใต้ ผ่านความร่วมมือกับหน่วยงานภายนอกทั้งภาครัฐและเอกชน								
		TSU07 หลักสูตรระยะสั้น (Non-Degree) เพื่อพัฒนาทักษะการเป็นผู้ประกอบการ	1	1	1	1	1		
		TSU08 หลักสูตรที่มีความร่วมมือทางวิชาการกับหน่วยงานภายนอก	ร้อยละ 100	ร้อยละ 100	ร้อยละ 100	ร้อยละ 100	ร้อยละ 100	โครงการพัฒนาหลักสูตรประกาศนียบัตร ผู้ดูแลผู้สูงอายุ พ.ศ. 2566 ร่วมกับหน่วยงานภายนอก	-รองคณบดีฝ่ายวิชาการฯ -คณะกรรมการดำเนินงานการจัดทำหลักสูตรระยะสั้น
	1.2.2 พัฒนาหลักสูตรการศึกษาอัธยาศัย (บริการวิชาการ อบรมระยะสั้น) ให้กับบุคลากรวิชาชีพ และส่งเสริมการเรียนรู้ตลอดชีวิต ภายใต้ความร่วมมือกับสมาคม	NU02จำนวนหลักสูตรอบรมระยะสั้น	2	4	6	8	10	1.โครงการพัฒนาหลักสูตรการศึกษาอัธยาศัย ร่วมกับสมาคมพยาบาลแห่งประเทศไทย 2.โครงการอบรมครูพี่เลี้ยง (Up skill)	

หมวดหมู่ที่ 1	จัดการศึกษาเพื่อพัฒนากำลังคนในการขับเคลื่อนการพัฒนาประเทศ โดยเน้นการสร้างสมรรถนะการพัฒนานวัตกรรมสังคมและการเป็นผู้ประกอบการ								
เป้าหมายเชิงยุทธศาสตร์ที่ 1	(1.1) พัฒนากำลังคนในการขับเคลื่อนการพัฒนาประเทศ (1.2) พัฒนากำลังคนให้มีสมรรถนะในการสร้างนวัตกรรมสังคม การเป็นผู้ประกอบการ และการเป็นพลเมือง								
กลยุทธ์	แนวทางการพัฒนา	ตัวชี้วัด	ค่าเป้าหมาย/ระยะเวลาดำเนินงาน					โครงการ/กิจกรรม	ผู้รับผิดชอบโครงการ
			66	67	68	69	70		
	พยาบาลแห่งประเทศไทยในการของ CNEU								ผู้รับผิดชอบโครงการ
	1.2.3 พัฒนานวัตกรรมจัดการศึกษาตามอัยาศัยเพื่อการเรียนรู้ตลอดชีวิต	NU03จำนวนนวัตกรรมจัดการศึกษาเพื่อการเรียนรู้ตลอดชีวิต	0	1	2	3	4	โครงการพัฒนารายวิชาออนไลน์ที่เป็นส่วนหนึ่งของหลักสูตรประกาศนียบัตร/หลักสูตรอบรมระยะสั้นสำหรับพยาบาลวิชาชีพ (Up Skill) ที่สามารถเรียนรู้ได้ทุกที่ทุกเวลา	
		NU16 ร้อยละของอาจารย์ที่ได้รับการพัฒนาสมรรถนะในการจัดการเรียนการสอนสมัยใหม่ และ SBL	60	70	80	90	100	โครงการอบรมเชิงปฏิบัติการ SBL	
1.4 พัฒนาอาจารย์เพื่อรองรับสมรรถนะวิชาชีพในการ	1.4.1 พัฒนาสมรรถนะอาจารย์ในการจัดการเรียนการสอนสมัยใหม่	SPA08 ระดับความสำเร็จของการวางแผนและการ	8	10	10	10	10	1.โครงการพัฒนาสมรรถนะอาจารย์ตามมาตรฐาน Thailand PSF ของสมาคม	-รองคณบดีฝ่ายวิชาการ -คณะกรรมการบริหารบุคคล

หมวดหมู่ที่ 1	จัดการศึกษาเพื่อพัฒนากำลังคนในการขับเคลื่อนการพัฒนาประเทศ โดยเน้นการสร้างสมรรถนะการพัฒนานวัตกรรมสังคมและการเป็นผู้ประกอบการ								
เป้าหมายเชิงยุทธศาสตร์ที่ 1	(1.1) พัฒนากำลังคนในการขับเคลื่อนการพัฒนาประเทศ (1.2) พัฒนากำลังคนให้มีสมรรถนะในการสร้างนวัตกรรมสังคม การเป็นผู้ประกอบการ และการเป็นพลเมือง								
กลยุทธ์	แนวทางการพัฒนา	ตัวชี้วัด	ค่าเป้าหมาย/ระยะเวลาดำเนินงาน					โครงการ/กิจกรรม	ผู้รับผิดชอบโครงการ
			66	67	68	69	70		
สนับสนุนการจัดการเรียนรู้ตลอดชีวิต	1.4.2 แผนพัฒนาอาจารย์เพื่อรองรับสมรรถนะวิชาชีพ (faculty practice) และคุณวุฒิการศึกษา 1.4.3 พัฒนากลไกการรับอาจารย์ใหม่ที่มีคุณภาพและพอเพียง	พัฒนาอาจารย์ (คะแนน)						เครือข่ายการพัฒนาวิชาชีพ อาจารย์และองค์กร ระดับอุดมศึกษาแห่งประเทศไทย 2.โครงการปฏิบัติการพยาบาล ของอาจารย์ (faculty practice) 3.โครงการผลิตอาจารย์พยาบาล (ทุนอาจารย์) 4. โครงการนำเสนอผลงานใน เวทีคุณภาพ 5. โครงการพัฒนาอาจารย์เข้าสู่ ตำแหน่งวิชาการ	
1.5 พัฒนาผู้เรียนให้เป็นพลเมืองโลก (Glocal Citizenship) ด้วยแนวคิดนวัตกรรม	1.5.1 เสริมสร้างอัตลักษณ์นิสิต มีคุณลักษณะพึงประสงค์และสมรรถนะจำเป็นในศตวรรษที่ 21 1.5.2 ส่งเสริมให้นิสิตเข้าร่วมประกวด/นำเสนองาน/แข่งขันทาง	TSU04 ความพึงพอใจของผู้ใช้บัณฑิต	4.40	4.42	4.44	4.46	4.48	1. โครงการบูรณาการเพื่อเสริมสร้างนิสิตให้มีคุณลักษณะพึงประสงค์ตามกรอบมาตรฐานคุณวุฒิแห่งชาติ ทักษะการเรียนรู้ในศตวรรษที่ 21	-คณะกรรมการบริหารหลักสูตร -คณะกรรมการพัฒนานิสิต

หมวดหมู่ที่ 1	จัดการศึกษาเพื่อพัฒนากำลังคนในการขับเคลื่อนการพัฒนาประเทศ โดยเน้นการสร้างสมรรถนะการพัฒนานวัตกรรมสังคมและการเป็นผู้ประกอบการ								
เป้าหมายเชิงหมวดหมู่ที่ 1	(1.1) พัฒนากำลังคนในการขับเคลื่อนการพัฒนาประเทศ (1.2) พัฒนากำลังคนให้มีสมรรถนะในการสร้างนวัตกรรมสังคม การเป็นผู้ประกอบการ และการเป็นพลเมือง								
กลยุทธ์	แนวทางการพัฒนา	ตัวชี้วัด	ค่าเป้าหมาย/ระยะเวลาดำเนินงาน					ผู้รับผิดชอบโครงการ	
			66	67	68	69	70	โครงการ/กิจกรรม	
สังคมและการเป็นผู้ประกอบการ	วิชาชีพในเวทีระดับชาตินานาชาติ 1.5.3 พัฒนาระบบและสนับสนุนการสร้างเครือข่ายศิษย์เก่า 1.5.4 สนับสนุนให้นิสิตเข้าร่วมกิจกรรมกับหน่วยงานต่างประเทศ 1.5.5 พัฒนา Nurse TSU							2. โครงการดูแลนิสิตที่มีปัญหาการเรียนและทักษะการใช้ชีวิต 3.โครงการจัดตั้งชมรมศิษย์เก่า คณะพยาบาลศาสตร์ มหาวิทยาลัยทักษิณ	
	Alumni	SPA12 การพัฒนานิสิต (คะแนน)	4	5	5	5	5	1. โครงการพัฒนาแหล่งเรียนรู้และชุมชนที่คัดสรร เพื่อให้มีมาตรฐาน สามารถเป็นแหล่งเรียนรู้ได้ตามกำหนดของวิชาชีพ	- รองคณบดีฝ่ายวิชาการฯ - คณะกรรมการอาจารย์ผู้รับผิดชอบหลักสูตร คณะกรรมการบริหารหลักสูตร
1.6 สร้างระบบนิเวศน์เพื่อส่งเสริมคุณภาพชีวิตและการเรียนรู้ตลอดชีวิต	1.6.1 พัฒนาการบริการและช่วยเหลือผู้เรียนด้านทุนการศึกษา การให้การปรึกษา อาชีพ ฯลฯ 1.6.2 พัฒนาสิ่งสนับสนุนด้านการเรียนรู้ สื่อ และเทคโนโลยีที่เหมาะสมและเพียงพอ (โครงสร้างพื้นฐาน)	SPA13 ระดับความสำเร็จของระบบการดูแลและให้คำปรึกษานิสิต	4	5	5	5	5		
		NU05 ค่าเฉลี่ยคะแนนพึงพอใจต่อการสนับสนุนการเรียนรู้	4.00	4.10	4.20	4.30	4.40		- รองคณบดีฝ่ายวิชาการฯ - คณะอนุกรรมการประกันคุณภาพการศึกษาระดับหลักสูตร

หมวดหมู่ที่ 1	จัดการศึกษาเพื่อพัฒนากำลังคนในการขับเคลื่อนการพัฒนาประเทศ โดยเน้นการสร้างสมรรถนะการพัฒนานวัตกรรมสังคมและการเป็นผู้ประกอบการ								
เป้าหมายเชิงหมวดหมู่ที่ 1	(1.1) พัฒนากำลังคนในการขับเคลื่อนการพัฒนาประเทศ (1.2) พัฒนากำลังคนให้มีสมรรถนะในการสร้างนวัตกรรมสังคม การเป็นผู้ประกอบการ และการเป็นพลเมือง								
กลยุทธ์	แนวทางการพัฒนา	ตัวชี้วัด	ค่าเป้าหมาย/ระยะเวลาดำเนินงาน					โครงการ/กิจกรรม	ผู้รับผิดชอบโครงการ
			66	67	68	69	70		
	1.6.3 สร้างสิ่งแวดล้อมที่เอื้อต่อการเรียนรู้และคุณภาพชีวิต 1.6.4 เตรียมความพร้อมด้านระบบนิเวศเพื่อการจัดการเรียนรู้ในสถานการณ์วิกฤต	SPA14 แหล่งฝึกปฏิบัติการพยาบาล (คะแนน)	6	7	8	9	10	2. โครงการพัฒนาศูนย์การเรียนรู้ทางการแพทย์ภาคตึกใหม่ และอุปกรณ์การศึกษาให้เพียงพอและตอบสนองการเรียนการสอนอย่างมีประสิทธิภาพ	- รองคณบดีฝ่ายวิชาการฯ - คณะกรรมการบริหารหลักสูตร
		SPA 22 การจัดการทรัพยากรการศึกษา (คะแนน)	4	5	5	5	5	3. โครงการพัฒนาสภาพแวดล้อม อาคารพยาบาล ศาสตร์ หอพักนิสิต	- รองคณบดีฝ่ายวิชาการฯ - ประธานสาขา - คณะกรรมการพัฒนานิสิต
		SPA23 ห้องปฏิบัติการพยาบาล (คะแนน)	10	10	15	15	20	4.โครงการอบรมการใช้เทคโนโลยีเสมือนจริงสำหรับนักศึกษาชีพและนักวิชาการ	- รองคณบดีฝ่ายวิชาการฯ - ประธานสาขา - ประธานหลักสูตร - คณะกรรมการ NLRC
		SPA24 หนังสือ ตำราวารสารวิชาชีพ และระบบสืบค้น	10	10	15	15	20	5. พัฒนาระบบสารสนเทศเพื่อรองรับการจัดการเรียนการสอนแบบออนไลน์	- รองคณบดีฝ่ายวิชาการฯ - คณะทำงานระบบสารสนเทศ

หมวดหมู่ที่ 1	จัดการศึกษาเพื่อพัฒนากำลังคนในการขับเคลื่อนการพัฒนาประเทศ โดยเน้นการสร้างสมรรถนะการพัฒนานวัตกรรมสังคมและการเป็นผู้ประกอบการ								
เป้าหมายเชิงหมวดหมู่ที่ 1	(1.1) พัฒนากำลังคนในการขับเคลื่อนการพัฒนาประเทศ (1.2) พัฒนากำลังคนให้มีสมรรถนะในการสร้างนวัตกรรมสังคม การเป็นผู้ประกอบการ และการเป็นพลเมือง								
กลยุทธ์	แนวทางการพัฒนา	ตัวชี้วัด (คะแนน)	ค่าเป้าหมาย/ระยะเวลาดำเนินงาน					โครงการ/กิจกรรม	ผู้รับผิดชอบโครงการ
			66	67	68	69	70		

หมวดหมู่ที่ 2	สร้างผลงานวิจัยเพื่อพัฒนาเทคโนโลยีและนวัตกรรมที่ตอบโจทย์การพัฒนาเชิงพื้นที่และการเพิ่มขีดความสามารถในการแข่งขันของประเทศ								
เป้าหมายเชิงหมวดหมู่ที่ 2	(2.1) องค์กรความรู้ ผลงานวิจัย เทคโนโลยี และนวัตกรรมตอบโจทย์การพัฒนาเชิงพื้นที่ และการเพิ่มขีดความสามารถในการแข่งขันของประเทศ (2.2) เพิ่มผลงานวิจัยและงานสร้างสรรค์ที่เผยแพร่/อ้างอิงในระดับชาติและนานาชาติเพื่อให้นักวิจัยเป็นที่ยอมรับในระดับชาติและนานาชาติ								
กลยุทธ์	แนวทางการพัฒนา	ตัวชี้วัด	ค่าเป้าหมาย/ระยะเวลาดำเนินงาน					โครงการ/กิจกรรม	ผู้รับผิดชอบโครงการ
			66	67	68	69	70		
กลยุทธ์ 2.1 ขับเคลื่อนงานวิจัยและนวัตกรรมภายใต้แผนงานของ	แนวทางการพัฒนาตามกลยุทธ์ 2.1	NU06จำนวนโครงการวิจัยที่ดำเนินการในพื้นที่	2	3	4	5	6	โครงการพัฒนาระบบบริหารจัดการงานวิจัยที่มีประสิทธิภาพ	คณะกรรมการวิจัยนวัตกรรม บริการ

หมวดหมู่ที่ 2	สร้างผลงานวิจัยเพื่อพัฒนาเทคโนโลยีและนวัตกรรมที่ตอบโจทย์การพัฒนาเชิงพื้นที่และการเพิ่มขีดความสามารถในการแข่งขันของประเทศ								
เป้าหมายเชิงหมวดหมู่ที่ 2	(2.1) องค์ความรู้ ผลงานวิจัย เทคโนโลยี และนวัตกรรมตอบโจทย์การพัฒนาเชิงพื้นที่ และการเพิ่มขีดความสามารถในการแข่งขันของประเทศ (2.2) เพิ่มผลงานวิจัยและงานสร้างสรรค์ที่เผยแพร่/อ้างอิงในระดับชาติและนานาชาติเพื่อให้นักวิจัยเป็นที่ยอมรับในระดับชาติและนานาชาติ								
กลยุทธ์	แนวทางการพัฒนา	ตัวชี้วัด	ค่าเป้าหมาย/ระยะเวลาดำเนินงาน					โครงการ/กิจกรรม	ผู้รับผิดชอบโครงการ
			66	67	68	69	70		
<p>คณะพยาบาลศาสตร์ และแผนงาน วิทยาศาสตร์ วิจัยและ นวัตกรรม มหาวิทยาลัยทักษิณ (TSU SIM) และการ พัฒนากลุ่มวิจัย (Research Cluster) ตามกลุ่มยุทธศาสตร์ จุดเน้น และวาระวิจัย ของมหาวิทยาลัย (TSU Research Agenda)</p>	<p>(2.1.1) ปรับปรุงแผนงานของ คณะพยาบาลศาสตร์ ให้ สอดคล้องกับแผนวิทยาศาสตร์ วิจัยและนวัตกรรม มหาวิทยาลัย ทักษิณ (TSU-SIM) ให้สอดคล้อง กับแผนวิทยาศาสตร์ วิจัย และ นวัตกรรม พ.ศ. 2566-2570 และ ขับเคลื่อนตามแผนยุทธศาสตร์ที่ ได้ปรับปรุงและนำมาเป็นธงนำ การวิจัยของคณะพยาบาลศาสตร์ มหาวิทยาลัยทักษิณ</p>	<p>นวัตกรรมสังคม (TSU Social Innovation Polis) เช่น</p> <ul style="list-style-type: none"> •Songkhla Hinterland •Sattingpra Peninsula Polis •Phatthalung Polis •Wetland Polis •Bangkok Polis 						<p>-กิจกรรมพัฒนาบทบาทและ หน้าที่ของงานวิจัย นวัตกรรม และชุมชนสัมพันธ์</p> <p>-กิจกรรมการสร้างเครือข่าย ความร่วมมือด้านการวิจัยกับ หน่วยงานภายนอก</p>	<p>วิชาการและชุมชนสัมพันธ์</p>
	<p>2.1.2) ขับเคลื่อนการพัฒนาแบบ มุ่งเป้าด้วย “พื้นที่นวัตกรรม สังคม” (TSU Social Innovation Polis) ภายใต้กลุ่ม วิจัย (Research Cluster) ตาม</p>	<p>NU07จำนวนพื้นที่มี การดำเนินการวิจัย เพื่อสร้างพื้นที่ นวัตกรรมสังคม</p>	5	6	7	8	9	<p>โครงการบูรณาการงานวิจัยจาก การเรียนการสอนสู่บริการวิชาการ</p> <p>-กิจกรรมแลกเปลี่ยนเรียนรู้ Research day</p>	<p>คณะกรรมการวิจัย นวัตกรรม บริการ วิชาการและชุมชนสัมพันธ์</p>

หมวดหมู่ที่ 2	สร้างผลงานวิจัยเพื่อพัฒนาเทคโนโลยีและนวัตกรรมที่ตอบโจทย์การพัฒนาเชิงพื้นที่และการเพิ่มขีดความสามารถในการแข่งขันของประเทศ								
เป้าหมายเชิงหมวดหมู่ที่ 2	(2.1) องค์ความรู้ ผลงานวิจัย เทคโนโลยี และนวัตกรรมตอบโจทย์การพัฒนาเชิงพื้นที่ และการเพิ่มขีดความสามารถในการแข่งขันของประเทศ (2.2) เพิ่มผลงานวิจัยและงานสร้างสรรค์ที่เผยแพร่/อ้างอิงในระดับชาติและนานาชาติเพื่อให้นักวิจัยเป็นที่ยอมรับในระดับชาติและนานาชาติ								
กลยุทธ์	แนวทางการพัฒนา	ตัวชี้วัด	ค่าเป้าหมาย/ระยะเวลาดำเนินงาน					โครงการ/กิจกรรม	ผู้รับผิดชอบโครงการ
			66	67	68	69	70		
	<p>กลุ่มยุทธศาสตร์และจุดเน้น มหาวิทยาลัยเพื่อสร้างอัตลักษณ์และความโดดเด่น ดังนี้</p> <ul style="list-style-type: none"> - พื้นที่นวัตกรรมสังคมพลังและอาณาบริเวณ (Phatthalung Polis) เน้นเศรษฐกิจฐานราก เศรษฐกิจสร้างสรรค์ และ BCG Economy เน้น เกษตรมูลค่าสูง สุขภาพ การท่องเที่ยว และการประกอบการ ในอำเภอป่าพะยอม อำเภอควนขนุน อำเภอเขาชัยสน อำเภอนาขยาด อำเภอกงหรา - พื้นที่นวัตกรรมสังคมพื้นที่ชุ่มน้ำ (Wetland Polis) เน้นภูมิปัญญา การท่องเที่ยว สุขภาพ อาหาร อัตลักษณ์ถิ่นและการประยุกต์ (Food Innopolis and Local Fusion Food) อำเภอควนขนุน 								

หมวดหมู่ที่ 2	สร้างผลงานวิจัยเพื่อพัฒนาเทคโนโลยีและนวัตกรรมที่ตอบโจทย์การพัฒนาเชิงพื้นที่และการเพิ่มขีดความสามารถในการแข่งขันของประเทศ								
เป้าหมายเชิงหมวดหมู่ที่ 2	(2.1) องค์ความรู้ ผลงานวิจัย เทคโนโลยี และนวัตกรรมที่ตอบโจทย์การพัฒนาเชิงพื้นที่ และการเพิ่มขีดความสามารถในการแข่งขันของประเทศ (2.2) เพิ่มผลงานวิจัยและงานสร้างสรรค์ที่เผยแพร่/อ้างอิงในระดับชาติและนานาชาติเพื่อให้นักวิจัยเป็นที่ยอมรับในระดับชาติและนานาชาติ								
กลยุทธ์	แนวทางการพัฒนา	ตัวชี้วัด	ค่าเป้าหมาย/ระยะเวลาดำเนินงาน					โครงการ/กิจกรรม	ผู้รับผิดชอบโครงการ
			66	67	68	69	70		
	<p>- พื้นที่นวัตกรรมสังคมคาบสมุทรมหานคร (Satingphra Peninsula Polis) เน้นเศรษฐกิจสร้างสรรค์ ศิลปวัฒนธรรม และการท่องเที่ยวเชิงประวัติศาสตร์และเส้นทางสายบุญ</p> <p>- พื้นที่นวัตกรรมสังคมสงขลาและอาณาบริเวณ (Songkhla and Hinterland Polis) เน้นสังคม พหุวัฒนธรรม สังคมและเศรษฐกิจในจังหวัดชายแดนภาคใต้และรัฐชายแดนประเทศมาเลเซีย</p>								
	(2.1.3) สนับสนุนการจัดทำแผนงานวิจัยที่ตอบโจทย์การพัฒนาเชิงพื้นที่ (Area-Based) เชิงประเด็น (Issue Based) ตามระดับความพร้อมทางเทคโนโลยี (TRL/SRL) ความต้องการ และความเชื่อมโยงกับ OKR ในแต่ละ	SPA18 ผลงานวิจัยและผลงานวิชาการที่ตีพิมพ์เผยแพร่ต่ออาจารย์ประจำทั้งหมด (คะแนน)	15	15	20	20	25	-กิจกรรมแลกเปลี่ยนเรียนรู้ Research day ระหว่างหน่วยงาน	คณะกรรมการวิจัย นวัตกรรม บริการวิชาการและชุมชนสัมพันธ์

หมวดหมู่ที่ 2	สร้างผลงานวิจัยเพื่อพัฒนาเทคโนโลยีและนวัตกรรมที่ตอบโจทย์การพัฒนาเชิงพื้นที่และการเพิ่มขีดความสามารถในการแข่งขันของประเทศ								
เป้าหมายเชิงหมวดหมู่ที่ 2	(2.1) องค์ความรู้ ผลงานวิจัย เทคโนโลยี และนวัตกรรมที่ตอบโจทย์การพัฒนาเชิงพื้นที่ และการเพิ่มขีดความสามารถในการแข่งขันของประเทศ (2.2) เพิ่มผลงานวิจัยและงานสร้างสรรค์ที่เผยแพร่/อ้างอิงในระดับชาติและนานาชาติเพื่อให้นักวิจัยเป็นที่ยอมรับในระดับชาติและนานาชาติ								
กลยุทธ์	แนวทางการพัฒนา	ตัวชี้วัด	ค่าเป้าหมาย/ระยะเวลาดำเนินงาน					โครงการ/กิจกรรม	ผู้รับผิดชอบโครงการ
			66	67	68	69	70		
	Platform เช่น แผนงานวิจัยแบบมุ่งเป้า(Spearhead/Targeted Research Issues), Quick Win Project, Big Rock Project, Flagship Project เป็นต้น								
	(2.1.4) สร้างความเชื่อมโยงงานวิจัย (Research and								
	Development Impact Patch) ตลอดห่วงโซ่อุปทานและห่วงโซ่คุณค่า (TSU Research Supply Value Chain Management) จากงานวิจัยมูลฐาน งานวิจัยประยุกต์ งานวิจัยเชิงยุทธศาสตร์ และการขยายผลสู่การใช้ประโยชน์ในมิติต่าง ๆ								

หมวดหมู่ที่ 2	สร้างผลงานวิจัยเพื่อพัฒนาเทคโนโลยีและนวัตกรรมที่ตอบโจทย์การพัฒนาเชิงพื้นที่และการเพิ่มขีดความสามารถในการแข่งขันของประเทศ								
เป้าหมายเชิงหมวดหมู่ที่ 2	(2.1) องค์ความรู้ ผลงานวิจัย เทคโนโลยี และนวัตกรรมตอบโจทย์การพัฒนาเชิงพื้นที่ และการเพิ่มขีดความสามารถในการแข่งขันของประเทศ (2.2) เพิ่มผลงานวิจัยและงานสร้างสรรค์ที่เผยแพร่/อ้างอิงในระดับชาติและนานาชาติเพื่อให้นักวิจัยเป็นที่ยอมรับในระดับชาติและนานาชาติ								
กลยุทธ์	แนวทางการพัฒนา	ตัวชี้วัด	ค่าเป้าหมาย/ระยะเวลาดำเนินงาน					โครงการ/กิจกรรม	ผู้รับผิดชอบโครงการ
			66	67	68	69	70		
	<p>2.1.5 เพิ่มบูรณาการกับการเรียนการสอนวิชาการวิจัยและนวัตกรรมทางการพยาบาล</p> <p>1. โครงการพัฒนาระบบบริหารจัดการงานวิจัยที่มีประสิทธิภาพ</p> <ul style="list-style-type: none"> - การพัฒนาบทบาทและหน้าที่ของงานวิจัย นวัตกรรมและชุมชนสัมพันธ์ - การสร้างเครือข่ายความร่วมมือด้านการวิจัยกับหน่วยงานภายนอก <p>2. โครงการบูรณาการงานวิจัยจากการเรียนการสอนสู่บริการวิชาการ</p>								
กลยุทธ์ 2.2 พัฒนาศักยภาพนักวิจัยและทักษะความสามารถ	(2.2.1) สร้าง TSU Social innovator ด้วยกระบวนการวิเคราะห์ความพร้อมของงาน วิจัย (SRL/TRL) การวิเคราะห์ความเชื่อมโยงผลกระทบ(Impact	TSU09 จำนวนเงินทุนวิจัยจากแหล่งทุนภายนอก (SIU05)	1 ล้าน	2 ล้าน	3 ล้าน	4 ล้าน	5 ล้าน	-โครงการจัดทำ Proposal bank งานวิจัยเพื่อขอรับการสนับสนุนจาก PMU/ แหล่งทุนต่าง ๆ	คณะกรรมการวิจัย นวัตกรรม บริการวิชาการและชุมชนสัมพันธ์
		NU17 จำนวนทุนวิจัยของแหล่งทุนภายใน	100,000	120,000	140,000	160,000	180,000		

หมวดหมู่ที่ 2	สร้างผลงานวิจัยเพื่อพัฒนาเทคโนโลยีและนวัตกรรมที่ตอบโจทย์การพัฒนาเชิงพื้นที่และการเพิ่มขีดความสามารถในการแข่งขันของประเทศ								
เป้าหมายเชิงหมวดหมู่ที่ 2	(2.1) องค์ความรู้ ผลงานวิจัย เทคโนโลยี และนวัตกรรมตอบโจทย์การพัฒนาเชิงพื้นที่ และการเพิ่มขีดความสามารถในการแข่งขันของประเทศ (2.2) เพิ่มผลงานวิจัยและงานสร้างสรรค์ที่เผยแพร่/อ้างอิงในระดับชาติและนานาชาติเพื่อให้นักวิจัยเป็นที่ยอมรับในระดับชาติและนานาชาติ								
กลยุทธ์ นักวิจัยเพื่อนวัตกรรมและนวัตกรรมสังคม	แนวทางการพัฒนา Link) ที่ทำให้เกิดการพัฒนาต่อยอดงานวิจัยในอนาคต (Spiral Effect) (2.2.3) สานพลังและสร้างนักวิจัยตามกลุ่มยุทธศาสตร์และจุดเน้นมหาวิทยาลัย (TSU Research Engagement) ระดับต่าง ๆ เช่น Spearhead, Senior Research, New Researcher	ตัวชี้วัด NU18 จำนวนโครงการที่ส่งขอทุนวิจัย	ค่าเป้าหมาย/ระยะเวลาดำเนินงาน					โครงการ/กิจกรรม -โครงการเสริมสร้างขวัญและกำลังใจแก่นักวิจัย (ตัดออก)	ผู้รับผิดชอบโครงการ
			66	67	68	69	70		
กลยุทธ์ 2.3 สร้างระบบนิเวศและโครงสร้างพื้นฐานการวิจัยที่มีศักยภาพรองรับการนวัตกรรมสังคม ชีตความสามารถด้านการแข่งขัน และการพัฒนาที่ยั่งยืน	1.การสร้างพื้นที่พุดคุย (Smart Research Space) หรือการสร้างความร่วมมือกับผู้ที่เกี่ยวข้องกับงานวิจัย หรือผู้ใช้ประโยชน์จากงานวิจัยในทุกกระดับ 2.โครงการคลินิกวิจัย	NU08 มีโครงสร้างพื้นฐานและระบบนิเวศเพื่อสนับสนุนการวิจัย	1 โครงการ	1 โครงการ	1 โครงการ	1 โครงการ	1 โครงการ	-โครงการสร้างพื้นที่พุดคุย (Smart Research Space) หรือการสร้างความร่วมมือกับผู้ที่เกี่ยวข้องกับงานวิจัยหรือผู้ใช้ประโยชน์จากงานวิจัยในทุกระดับ - โครงการคลินิกวิจัย	คณะกรรมการวิจัยนวัตกรรม บริการวิชาการและชุมชนสัมพันธ์

หมวดหมู่ที่ 2	สร้างผลงานวิจัยเพื่อพัฒนาเทคโนโลยีและนวัตกรรมที่ตอบโจทย์การพัฒนาเชิงพื้นที่และการเพิ่มขีดความสามารถในการแข่งขันของประเทศ								
เป้าหมายเชิงหมวดหมู่ที่ 2	(2.1) องค์ความรู้ ผลงานวิจัย เทคโนโลยี และนวัตกรรมตอบโจทย์การพัฒนาเชิงพื้นที่ และการเพิ่มขีดความสามารถในการแข่งขันของประเทศ (2.2) เพิ่มผลงานวิจัยและงานสร้างสรรค์ที่เผยแพร่/อ้างอิงในระดับชาติและนานาชาติเพื่อให้นักวิจัยเป็นที่ยอมรับในระดับชาติและนานาชาติ								
กลยุทธ์	แนวทางการพัฒนา	ตัวชี้วัด	ค่าเป้าหมาย/ระยะเวลาดำเนินงาน					โครงการ/กิจกรรม	ผู้รับผิดชอบโครงการ
			66	67	68	69	70		
กลยุทธ์ 2.4 ผลงานวิจัยและงานสร้างสรรค์ที่เผยแพร่/อ้างอิงในระดับชาติและนานาชาติ	2.4.1) ปรับปรุงระบบและกลไกส่งเสริมการสนับสนุนการเผยแพร่และสร้างสรรค์ผลงานในระดับชาติและนานาชาติ	TSU10 ผลงานวิจัยและงานสร้างสรรค์ที่เผยแพร่ในระดับชาติหรือนานาชาติ (1) ระดับชาติ (2) ระดับนานาชาติ	ร้อยละ 75	ร้อยละ 80	ร้อยละ 85	ร้อยละ 90	ร้อยละ 100	-โครงการส่งเสริมและสนับสนุนการสร้างผลงานวิจัยและนวัตกรรมที่สอดคล้องกับความต้องการของสังคมและสามารถนำไปใช้ประโยชน์ใน -โครงการพัฒนาศักยภาพนักวิจัยในการส่งเสริมและสนับสนุนการเผยแพร่และสร้างสรรค์ผลงานในระดับชาติและนานาชาติ	คณะกรรมการวิจัย นวัตกรรม บริการวิชาการและชุมชนสัมพันธ์
		TSU11 ผลงานวิจัยและงานสร้างสรรค์ที่อ้างอิงในระดับชาติหรือนานาชาติ (1) ระดับชาติ (2) ระดับนานาชาติ	ร้อยละ 16.70	ร้อยละ 17	ร้อยละ 18	ร้อยละ 19	ร้อยละ 20	-การสร้างระบบและมอบหมายผู้รับผิดชอบในการรวบรวมข้อมูลการอ้างอิง	

หมวดหมู่ที่ 2	สร้างผลงานวิจัยเพื่อพัฒนาเทคโนโลยีและนวัตกรรมที่ตอบโจทย์การพัฒนาเชิงพื้นที่และการเพิ่มขีดความสามารถในการแข่งขันของประเทศ								
เป้าหมายเชิงหมวดหมู่ที่ 2	(2.1) องค์ความรู้ ผลงานวิจัย เทคโนโลยี และนวัตกรรมตอบโจทย์การพัฒนาเชิงพื้นที่ และการเพิ่มขีดความสามารถในการแข่งขันของประเทศ (2.2) เพิ่มผลงานวิจัยและงานสร้างสรรค์ที่เผยแพร่/อ้างอิงในระดับชาติและนานาชาติเพื่อให้นักวิจัยเป็นที่ยอมรับในระดับชาติและนานาชาติ								
กลยุทธ์	แนวทางการพัฒนา	ตัวชี้วัด	ค่าเป้าหมาย/ระยะเวลาดำเนินงาน					โครงการ/กิจกรรม	ผู้รับผิดชอบโครงการ
			66	67	68	69	70		
		TSU12 ผลงานวิจัยหรืองานสร้างสรรค์ที่ก่อให้เกิดนวัตกรรมสังคม	ร้อยละ 12.50	ร้อยละ 13	ร้อยละ 14	ร้อยละ 15	ร้อยละ 16	การสร้างระบบและมอบหมายผู้รับผิดชอบในการรวบรวมข้อมูลการอ้างอิง	คณะกรรมการวิจัย นวัตกรรม บริการวิชาการและชุมชนสัมพันธ์

หมวดหมู่ที่ 3	บริการวิชาการและถ่ายทอดความรู้ เทคโนโลยี และนวัตกรรม เพื่อการพัฒนาเชิงพื้นที่และสร้างขีดความสามารถด้านการแข่งขัน								
เป้าหมายเชิงหมวดหมู่ที่ 3	(3.1) บริการวิชาการและถ่ายทอดความรู้ เทคโนโลยี และนวัตกรรม เพื่อการพัฒนาเชิงพื้นที่และสร้างขีดความสามารถด้านการแข่งขัน (3.2) บริการวิชาการโดยการถ่ายทอดความรู้ เทคโนโลยี และนวัตกรรม เพื่อส่งเสริมการพัฒนาสังคมเศรษฐกิจและสิ่งแวดล้อมในพื้นที่ภาคใต้								
กลยุทธ์	แนวทางการพัฒนา	ตัวชี้วัด	ค่าเป้าหมาย/ระยะเวลาดำเนินงาน					โครงการ/กิจกรรม	ผู้รับผิดชอบโครงการ
			66	67	68	69	70		
กลยุทธ์ 3.1 การต่อยอดทรัพย์สินทางปัญญาเพื่อขับเคลื่อนการนำผลงานวิจัยหรือผลงาน	3.1.1) ต่อยอดทรัพย์สินทางปัญญาและนวัตกรรมสู่การใช้ประโยชน์ (Research Utilization) การขยายผลผ่านการแพร่กระจายนวัตกรรมและการถ่ายทอดเทคโนโลยี	TSU 14 งบประมาณแหล่งทุนภายนอกสนับสนุนการสร้าง	22	35	30	35	40	-โครงการส่งเสริมการเพิ่มมูลค่าสินค้าและผลิตภัณฑ์ด้วยทรัพย์สินทางปัญญา	คณะกรรมการวิจัย นวัตกรรม บริการวิชาการและชุมชนสัมพันธ์

หมวดหมู่ที่ 3	บริการวิชาการและถ่ายทอดความรู้ เทคโนโลยี และนวัตกรรม เพื่อการพัฒนาเชิงพื้นที่และสร้างขีดความสามารถด้านการแข่งขัน								
เป้าหมายเชิงหมวดหมู่ที่ 3	(3.1) บริการวิชาการและถ่ายทอดความรู้ เทคโนโลยี และนวัตกรรม เพื่อการพัฒนาเชิงพื้นที่และสร้างขีดความสามารถด้านการแข่งขัน (3.2) บริการวิชาการโดยการถ่ายทอดความรู้ เทคโนโลยี และนวัตกรรม เพื่อส่งเสริมการพัฒนาสังคมเศรษฐกิจและสิ่งแวดล้อมในพื้นที่ภาคใต้								
กลยุทธ์	แนวทางการพัฒนา	ตัวชี้วัด	ค่าเป้าหมาย/ระยะเวลาดำเนินงาน					โครงการ/กิจกรรม	ผู้รับผิดชอบโครงการ
			66	67	68	69	70		
วิชาการอื่นๆไปใช้ประโยชน์	(Diffusion of Social Innovation) การเพิ่มมูลค่าสินค้าและผลิตภัณฑ์ด้วยทรัพย์สินทางปัญญา เช่น IP to Utilization, IP to Startup and Entrepreneur	ผู้ประกอบการ/ธุรกิจใหม่ (กลุ่ม2)							
		TSU 16 งบประมาณการพัฒนาเทคโนโลยี/นวัตกรรมเพื่อพัฒนาความเป็นประกอบการของมหาวิทยาลัย/ส่วนงาน (กลุ่ม 2)	28	30	32	34	36	โครงการส่งเสริมการเพิ่มมูลค่าสินค้าและผลิตภัณฑ์ด้วยทรัพย์สินทางปัญญา	
		TSU 17 ความร่วมมือเพื่อพัฒนาผู้ประกอบการและ	12	14	16	18	20		คณะกรรมการวิจัยนวัตกรรม บริการ

หมวดหมู่ที่ 3	บริการวิชาการและถ่ายทอดความรู้ เทคโนโลยี และนวัตกรรม เพื่อการพัฒนาเชิงพื้นที่และสร้างขีดความสามารถด้านการแข่งขัน								
เป้าหมายเชิงหมวดหมู่ที่ 3	(3.1) บริการวิชาการและถ่ายทอดความรู้ เทคโนโลยี และนวัตกรรม เพื่อการพัฒนาเชิงพื้นที่และสร้างขีดความสามารถด้านการแข่งขัน (3.2) บริการวิชาการโดยการถ่ายทอดความรู้ เทคโนโลยี และนวัตกรรม เพื่อส่งเสริมการพัฒนาสังคมเศรษฐกิจและสิ่งแวดล้อมในพื้นที่ภาคใต้								
กลยุทธ์	แนวทางการพัฒนา	ตัวชี้วัด	ค่าเป้าหมาย/ระยะเวลาดำเนินงาน					โครงการ/กิจกรรม	ผู้รับผิดชอบโครงการ
			66	67	68	69	70		
		ส่งเสริมการสร้างนวัตกรรมกับภาคธุรกิจ/อุตสาหกรรมของมหาวิทยาลัย/ส่วนงาน (กลุ่ม 2)							วิชาการและชุมชนสัมพันธ์
		TSU18 จำนวนเงินจากการบริการวิชาการที่ได้รับจากแหล่งภายนอก (ล้านบาท)	1 ล้านบาท	2 ล้านบาท	3 ล้านบาท	4 ล้านบาท	5 ล้านบาท	โครงการยกระดับเศรษฐกิจและสังคมรายตำบลแบบบูรณาการ (มหาวิทยาลัยสู่ตำบล สร้างรากแก้วให้ประเทศ)	-รองคณบดีฝ่ายวิจัยฯ -อ.ณัฐินี ชั่วชมเขต
		TSU19 จำนวนสินค้าและบริการในพื้นที่ที่ได้รับการสร้างมูลค่าเพิ่มจากการบริการวิชาการ	5 รายการ	6 รายการ	7 รายการ	8 รายการ	9 รายการ		

หมวดหมู่ที่ 3	บริการวิชาการและถ่ายทอดความรู้ เทคโนโลยี และนวัตกรรม เพื่อการพัฒนาเชิงพื้นที่และสร้างขีดความสามารถด้านการแข่งขัน								
เป้าหมายเชิงหมวดหมู่ที่ 3	(3.1) บริการวิชาการและถ่ายทอดความรู้ เทคโนโลยี และนวัตกรรม เพื่อการพัฒนาเชิงพื้นที่และสร้างขีดความสามารถด้านการแข่งขัน (3.2) บริการวิชาการโดยการถ่ายทอดความรู้ เทคโนโลยี และนวัตกรรม เพื่อส่งเสริมการพัฒนาสังคมเศรษฐกิจและสิ่งแวดล้อมในพื้นที่ภาคใต้								
กลยุทธ์	แนวทางการพัฒนา	ตัวชี้วัด	ค่าเป้าหมาย/ระยะเวลาดำเนินงาน					โครงการ/กิจกรรม	ผู้รับผิดชอบโครงการ
			66	67	68	69	70		
	3.1.2) สนับสนุนการเข้าถึงทรัพย์สินทางปัญญาสำหรับผู้ประกอบการด้วยกลไก IP Matching ตลาดนัดทรัพย์สินทางปัญญา(IP Market Place) การพัฒนาแพลตฟอร์มบริการด้านทรัพย์สินทางปัญญา (IP Service Platform) และการประกอบการด้วยทรัพย์สินทางปัญญา (Tech Biz) การพัฒนาระบบส่งเสริมและสนับสนุนการประกอบการ การสร้างจุดนัดพบการสร้างหุ้นส่วนและผลประโยชน์ร่วม	TSU20 จำนวนชุมชน/พื้นที่/หน่วยงานที่ได้รับประโยชน์จากการบริการวิชาการเพื่อสร้างมูลค่าเพิ่มให้กับสินค้าและบริการ	9 พื้นที่	10 พื้นที่	11 พื้นที่	12 พื้นที่	13 พื้นที่	โครงการยกระดับเศรษฐกิจและสังคมรายตำบลแบบบูรณาการ (มหาวิทยาลัยสู่ตำบล สร้างรากแก้วให้ประเทศ)	-รองคณบดีฝ่ายวิจัยฯ -อ.ณัฐธินี ชั่วชมเกต -คณะกรรมการวิจัยนวัตกรรม บริการวิชาการและชุมชนสัมพันธ์
		NU19 จำนวนเงินทุนบริการวิชาการจาก	200,000	220,000	240,000	260,000	280,000		

หมวดหมู่ที่ 3	บริการวิชาการและถ่ายทอดความรู้ เทคโนโลยี และนวัตกรรม เพื่อการพัฒนาเชิงพื้นที่และสร้างขีดความสามารถด้านการแข่งขัน								
เป้าหมายเชิงหมวดหมู่ที่ 3	(3.1) บริการวิชาการและถ่ายทอดความรู้ เทคโนโลยี และนวัตกรรม เพื่อการพัฒนาเชิงพื้นที่และสร้างขีดความสามารถด้านการแข่งขัน (3.2) บริการวิชาการโดยการถ่ายทอดความรู้ เทคโนโลยี และนวัตกรรม เพื่อส่งเสริมการพัฒนาสังคมเศรษฐกิจและสิ่งแวดล้อมในพื้นที่ภาคใต้								
กลยุทธ์	แนวทางการพัฒนา	ตัวชี้วัด	ค่าเป้าหมาย/ระยะเวลาดำเนินงาน					โครงการ/กิจกรรม	ผู้รับผิดชอบโครงการ
			66	67	68	69	70		
		แหล่งทุนภายใน							

หมวดหมู่ที่ 4	พัฒนานวัตกรรมสังคมบนฐานศิลปะ วัฒนธรรม หรือภูมิปัญญาท้องถิ่นเพื่อสืบสานและการพัฒนาคุณภาพชีวิตประชาชน								
เป้าหมายเชิงหมวดหมู่ที่ 4	(4.1) พัฒนานวัตกรรมฐานศิลปะ วัฒนธรรม หรือภูมิปัญญาท้องถิ่น เพื่อสืบสาน การทำนุบำรุงศิลปะ วัฒนธรรม และยกระดับคุณภาพชีวิตประชาชน (4.2) สร้างคุณค่าและมูลค่าเพิ่มจากศิลปะ วัฒนธรรม หรือภูมิปัญญาท้องถิ่นเพื่อยกระดับสุนทรียศาสตร์แก่สังคมและการสร้างความมั่นคงทางเศรษฐกิจจากศิลปะฯ								
กลยุทธ์	แนวทางการพัฒนา	ตัวชี้วัด	ค่าเป้าหมาย/ระยะเวลาดำเนินงาน					โครงการ/กิจกรรม	ผู้รับผิดชอบโครงการ
			66	67	68	69	70		
กลยุทธ์ 4.1 พัฒนางานวิจัย งานสร้างสรรค์ และงาน	(4.1.1)สร้างงานวิจัย/งานสร้างสรรค์ ด้านศิลปะและวัฒนธรรม ดนตรีการแสดงและภูมิปัญญาท้องถิ่นเพื่อรองรับ การสร้างคุณค่าและ	TSU13 จำนวนโครงการบริการวิชาการหรือการ	ร้อยละ 100	ร้อยละ 100	ร้อยละ 100	ร้อยละ 100	ร้อยละ 100	โครงการสร้างงานวิจัย/งานสร้างสรรค์ด้านศิลปะและวัฒนธรรม ดนตรีการแสดงและภูมิปัญญา ท้องถิ่นเพื่อรองรับ	คณะกรรมการวิจัย นวัตกรรม บริการ

หมวดหมู่ที่ 4	พัฒนานวัตกรรมสังคมบนฐานศิลปะ วัฒนธรรม หรือภูมิปัญญาท้องถิ่นเพื่อสืบสานและการพัฒนาคุณภาพชีวิตประชาชน								
เป้าหมายเชิงหมวดหมู่ที่ 4	(4.1) พัฒนานวัตกรรมฐานศิลปะ วัฒนธรรม หรือภูมิปัญญาท้องถิ่น เพื่อสืบสาน การทำนุบำรุงศิลปะ วัฒนธรรม และยกระดับคุณภาพชีวิตประชาชน (4.2) สร้างคุณค่าและมูลค่าเพิ่มจากศิลปะ วัฒนธรรม หรือภูมิปัญญาท้องถิ่นเพื่อยกระดับสุนทรียศาสตร์แก่สังคมและการสร้างความมั่นคงทางเศรษฐกิจจากศิลปะฯ								
กลยุทธ์	แนวทางการพัฒนา	ตัวชี้วัด	ค่าเป้าหมาย/ระยะเวลาดำเนินงาน					โครงการ/กิจกรรม	ผู้รับผิดชอบโครงการ
			66	67	68	69	70		
บริการวิชาการด้านศิลปะ วัฒนธรรม และภูมิปัญญาเพื่อสร้างคุณค่า มูลค่าและนวัตกรรมสังคมทางวัฒนธรรม	มูลค่าเพิ่มทางวัฒนธรรมด้วยแนวคิด Cultural Innovation 4.1.2 พัฒนาองค์ความรู้และสร้างนวัตกรรมทางวัฒนธรรมเพื่อเศรษฐกิจสร้างสรรค์ การท่องเที่ยวเชิงวัฒนธรรมและสุขภาพ อันส่งผลต่อการสร้างมูลค่าทางเศรษฐกิจและคุณภาพชีวิตของประชาชน การดำเนินโครงการศูนย์นวัตกรรมเพื่อสุขภาพชุมชน - ศิลปะเพื่อสุขภาพ - วิทยาศาสตร์เพื่อสุขภาพ - วิทยาศาสตร์เพื่อชุมชน - นวัตกรรมการดูแลผู้สูงอายุ - นวัตกรรมพืชสมุนไพร	ทำนุบำรุงศิลปะวัฒนธรรมที่ก่อให้เกิดนวัตกรรมสังคมหรือการเป็นผู้ประกอบการ						การสร้างคุณค่าและมูลค่าเพิ่มทางวัฒนธรรมด้วยแนวคิด Cultural Innovation โครงการพัฒนาองค์ความรู้และสร้างนวัตกรรมทางวัฒนธรรมเพื่อเศรษฐกิจสร้างสรรค์ การท่องเที่ยวเชิงวัฒนธรรมและสุขภาพอันส่งผลต่อการสร้างมูลค่าทางเศรษฐกิจ และคุณภาพชีวิตของประชาชน โครงการจัดตั้งศูนย์นวัตกรรมเพื่อสุขภาพชุมชน	วิชาการและชุมชนสัมพันธ์

หมวดหมู่ที่ 4	พัฒนานวัตกรรมสังคมบนฐานศิลปะ วัฒนธรรม หรือภูมิปัญญาท้องถิ่นเพื่อสืบสานและการพัฒนาคุณภาพชีวิตประชาชน								
เป้าหมายเชิงหมวดหมู่ที่ 4	(4.1) พัฒนานวัตกรรมฐานศิลปะ วัฒนธรรม หรือภูมิปัญญาท้องถิ่น เพื่อสืบสาน การทำนุบำรุงศิลปะ วัฒนธรรม และยกระดับคุณภาพชีวิตประชาชน (4.2) สร้างคุณค่าและมูลค่าเพิ่มจากศิลปะ วัฒนธรรม หรือภูมิปัญญาท้องถิ่นเพื่อยกระดับสุนทรียศาสตร์แก่สังคมและการสร้างความมั่นคงทางเศรษฐกิจจากศิลปะฯ								
กลยุทธ์	แนวทางการพัฒนา	ตัวชี้วัด	ค่าเป้าหมาย/ระยะเวลาดำเนินงาน					โครงการ/กิจกรรม	ผู้รับผิดชอบโครงการ
			66	67	68	69	70		
	- ศิลปะบำบัดผู้ป่วย (ร่วมมือกับ คณะศิลปกรรม คณะวิศวะฯ คณะวิทย์ สถาบันทักษิณ คณะวสท.)								

หมวดหมู่ที่ 5	พัฒนามหาวิทยาลัยสู่มาตรฐานระดับนานาชาติบนฐานท้องถิ่น (University of Glocalization)								
เป้าหมายเชิงหมวดหมู่ที่ 5	5.1) เป็นที่รู้จักและได้รับการยอมรับในระดับชาติและนานาชาติ 5.2) เติบโตอย่างยั่งยืนในทางวิชาการระดับชาติและนานาชาติบนฐานความเป็นท้องถิ่น								
กลยุทธ์	แนวทางการพัฒนา	ตัวชี้วัด	ค่าเป้าหมาย/ระยะเวลาดำเนินงาน					โครงการ/กิจกรรม	ผู้รับผิดชอบโครงการ
			66	67	68	69	70		
กลยุทธ์ 5.2 ขับเคลื่อนมหาวิทยาลัยให้เป็นที่รู้จักและยอมรับในระดับนานาชาติ	ส่งเสริมสมรรถนะด้านการวิจัยและการส่งเสริมให้บุคลากรสร้างโปรไฟล์ในระดับสากล เช่น Google Scholar, Research Gate, Linkin, Academia.edu, Publons	TSU10 ผลงานวิจัยและงานสร้างสรรค์ที่เผยแพร่ในระดับชาติหรือนานาชาติ (1) ระดับชาติ (2) ระดับนานาชาติ	ร้อยละ 60	ร้อยละ 70	ร้อยละ 80	ร้อยละ 90	ร้อยละ 100	-โครงการส่งเสริมและสนับสนุนการสร้างผลงานวิจัยและนวัตกรรมที่สอดคล้องกับความต้องการของสังคมและสามารถนำไปใช้ประโยชน์ใน -โครงการพัฒนาศักยภาพนักวิจัยในการส่งเสริมและสนับสนุนการเผยแพร่และสร้างสรรค์ผลงานในระดับชาติและนานาชาติ	คณะกรรมการวิจัย นวัตกรรม บริการ วิชาการและชุมชน สัมพันธ์
		TSU11 ผลงานวิจัยและงานสร้างสรรค์ที่อ้างอิงในระดับชาติหรือนานาชาติ (1) ระดับชาติ (2) ระดับนานาชาติ	ร้อยละ 60	ร้อยละ 70	ร้อยละ 80	ร้อยละ 90	ร้อยละ 100	-การสร้างระบบและมอบหมายผู้รับผิดชอบในการรวบรวมข้อมูลการอ้างอิง	คณะกรรมการวิจัย นวัตกรรม บริการ วิชาการและชุมชน สัมพันธ์

		NU 20จำนวน โครงการวิจัยที่จะ นำไปสู่สากล - ท่องเที่ยวเชิงสุขภาพ และภูมิปัญญาท้องถิ่น พื้นที่กำหนดงานวิจัย	1	2	3	4	5	- ท่องเที่ยวเชิงสุขภาพและภูมิ ปัญญาท้องถิ่น พื้นที่กำหนด งานวิจัย	
--	--	--	---	---	---	---	---	---	--

หมวดหมู่ที่ 6	มีระบบบริหารจัดการที่เป็นเลิศ								
เป้าหมายเชิงมหุด หมู่ที่ 6	(6.1) พัฒนาระบบบริหารจัดการสู่ความเป็นเลิศและยั่งยืน (6.2) พัฒนาระบบนิเวศและโครงสร้างพื้นฐานทางการบริหาร								
กลยุทธ์	แนวทางการพัฒนา	ตัวชี้วัด	ค่าเป้าหมาย/ระยะเวลาดำเนินงาน					โครงการ/กิจกรรม	ผู้รับผิดชอบ โครงการ
			66	67	68	69	70		
กลยุทธ์ 6.1 บุคลากรมี ทัศนคติที่ดีและภูมิใจใน การเป็นสมาชิกของ มหาวิทยาลัย	แนวทางการพัฒนาตามกลยุทธ์ สร้างวัฒนธรรมนวัตกรรมให้ เป็นวัฒนธรรมหลัก บรรยากาศใหม่ ที่เน้นการสร้างสรรค์ แรงบันดาลใจ และความท้าทายในการทำงาน (Informal Atmosphere)	NU09 ระดับความ ผูกพันของบุคลากร	3.80	3.85	3.90	3.95	4.00	- โครงการสร้างสุข และสร้าง ความสัมพันธ์ -กิจกรรมสร้างสุขภาพดี (ตรวจ สุขภาพประจำปี)	-อ.บุญพัฒนา -อ.วิภาฯ -อ.รังสินนท์ฯ
		SPA08 ระดับ ความสำเร็จของการ	8	10	10	10	10		

หมวดหมู่ที่ 6	มีระบบบริหารจัดการที่เป็นเลิศ								
เป้าหมายเชิงหมวดหมู่ที่ 6	(6.1) พัฒนาระบบบริหารจัดการสู่ความเป็นเลิศและยั่งยืน (6.2) พัฒนาระบบนิเวศและโครงสร้างพื้นฐานทางการบริหาร								
กลยุทธ์	แนวทางการพัฒนา	ตัวชี้วัด	ค่าเป้าหมาย/ระยะเวลาดำเนินงาน					โครงการ/กิจกรรม	ผู้รับผิดชอบโครงการ
			66	67	68	69	70		
		วางแผนและการพัฒนาอาจารย์							
		SPA21 ระดับความสำเร็จของการวางแผนและการพัฒนาบุคลากรสายสนับสนุน	4	5	5	5	5		
	พัฒนาระบบบริหารงานบุคคลให้เป็น Multi Generation และลด Generation Gap เพื่อให้ทำงานร่วมกันอย่างมีความสุข พัฒนาศักยภาพของบุคลากรสายวิชาการและสายสนับสนุน (Talent/Smart Manpower) ให้ตอบสนองการเป็นนวัตกรรมสังคม	TSU22 ร้อยละของบุคลากรอาจารย์ที่ได้รับรางวัล (7.3ก-3) -ระดับชาติ -ระดับนานาชาติ	4 (1 คน) 4 (1 คน)	5	6	7	8	- กิจกรรมสนับสนุนอาจารย์ให้ได้รับรางวัลระดับชาติ/นานาชาติ	- ค ณะ ก ร ร ม ก า ร บริหารบุคคล -รองคณบดีฝ่ายวิชาการฯ

หมวดหมู่ที่ 6	มีระบบบริหารจัดการที่เป็นเลิศ								
เป้าหมายเชิงหมวดหมู่ที่ 6	(6.1) พัฒนาระบบบริหารจัดการสู่ความเป็นเลิศและยั่งยืน (6.2) พัฒนาระบบนิเวศและโครงสร้างพื้นฐานทางการบริหาร								
กลยุทธ์	แนวทางการพัฒนา	ตัวชี้วัด	ค่าเป้าหมาย/ระยะเวลาดำเนินงาน					โครงการ/กิจกรรม	ผู้รับผิดชอบโครงการ
			66	67	68	69	70		
	<p>และพลิกโธมมหาวิทยาลัย ด้วยเส้นทางการเติบโตและก้าวหน้าในวิชาชีพ (Career Path) มีแผนสร้างความต่อเนื่องในการบริหารงานด้วยกระบวนการพัฒนาและบ่มเพาะผู้นำ ส่งเสริมและสนับสนุนการเข้าสู่ตำแหน่งที่สูงขึ้น ทั้งสายคณาจารย์และสายสนับสนุนทางวิชาการ ทั้งการเข้าสู่ตำแหน่งทางวิชาการทั่วไปและวิชาการเฉพาะ</p> <p>กำหนดประเภทภาระงาน (Track) สำหรับสายวิชาการ ให้มี 3 Tracks ประกอบด้วย ด้านการสอน ด้านการวิจัยและการวิจัยขั้นสูง และด้านบริการวิชาการและการนวัตกรรมสังคม</p> <p>(6.1.1) พัฒนาผู้นำทางการบริหาร</p>								

หมวดหมู่ที่ 6	มีระบบบริหารจัดการที่เป็นเลิศ								
เป้าหมายเชิงหมวดหมู่ที่ 6	(6.1) พัฒนาระบบบริหารจัดการสู่ความเป็นเลิศและยั่งยืน (6.2) พัฒนาระบบนิเวศและโครงสร้างพื้นฐานทางการบริหาร								
กลยุทธ์	แนวทางการพัฒนา	ตัวชี้วัด	ค่าเป้าหมาย/ระยะเวลาดำเนินงาน					โครงการ/กิจกรรม	ผู้รับผิดชอบโครงการ
			66	67	68	69	70		
	(6.1.2) (TSU Leadership) ด้วยกระบวนการนำร่วม (Collective Leadership) ที่ให้ความสำคัญกับการสร้างคุณลักษณะของผู้นำแบบมีส่วนร่วม สามารถสานพลัง สร้างแรงบันดาลใจ และแรงผลักดัน (Passion)								
	(6.1.3) สร้าง Growth Mindset และ Outward Mindset ให้เป็น DNA ของบุคลากรทุกประเภท/ทุกระดับ เพื่อมุ่งสู่ความสำเร็จ (TSU Social Innovation Mindset)								
		NU10 ร้อยละของผู้บริหารที่ได้รับการพัฒนาสมรรถนะด้านการบริหาร	100	100	100	100	100	- โครงการพัฒนาศักยภาพผู้บริหารให้มีสมรรถนะด้านบริหาร	- คณะกรรมการบริหารบุคคลฯ

หมวดหมู่ที่ 6	มีระบบบริหารจัดการที่เป็นเลิศ								
เป้าหมายเชิงหมวดหมู่ที่ 6	(6.1) พัฒนาระบบบริหารจัดการสู่ความเป็นเลิศและยั่งยืน (6.2) พัฒนาระบบนิเวศและโครงสร้างพื้นฐานทางการบริหาร								
กลยุทธ์	แนวทางการพัฒนา	ตัวชี้วัด	ค่าเป้าหมาย/ระยะเวลาดำเนินงาน					โครงการ/กิจกรรม	ผู้รับผิดชอบโครงการ
			66	67	68	69	70		
กลยุทธ์ 6.2 ปรับ/ปฏิรูปโครงสร้างและการบริหารองค์กรให้มีสมรรถนะรองรับการขับเคลื่อนมหาวิทยาลัยให้เป็นที่รู้จักและยอมรับในระดับนานาชาติ	<p>แนวทางการพัฒนาตามกลยุทธ์ 6.2</p> <p>(6.2.1) ปรับกลไกการบริหารจากสายการบังคับบัญชาให้เป็นโครงข่ายและการบริหารแนวราบ ลดขั้นตอน สร้างการมีส่วนร่วมผ่านการกระจายอำนาจสู่ส่วนงานมากยิ่งขึ้น</p> <p>(6.2.2) ปฏิรูป/พลิกโฉมโครงสร้างหน่วยงานให้สามารถขับเคลื่อนพันธกิจใหม่อย่างมีประสิทธิภาพ และการจัดตั้งหน่วยงานใหม่ เช่น</p> <p>(6.2.3) สร้างระบบการขับเคลื่อนเชิงยุทธศาสตร์ด้วย Academic Cluster ภายในมหาวิทยาลัย มี Super Board ทำหน้าที่ในการกำกับทิศทางและนโยบายการขับเคลื่อนให้สอดคล้องกัน</p> <p>(6.2.4) จัดตั้งห้องปฏิบัติการเชิงนโยบาย (TSU Policy Lab) เป็นพื้นที่กลางในการสร้างบทสนทนา เชิง</p>	<p>NU11 กระบวนการบริหารที่มีการลดขั้น ตอน / ใช้นวัตกรรมเพื่อเพิ่มประสิทธิภาพในการปฏิบัติงานภายในองค์กร เช่น LEAN (สอดคล้องกับแนวทาง 6.3.3)</p>	2	4	6	8	10	-โครงการปรับการบริหารจัดการองค์กรให้มีประสิทธิภาพผ่านกระบวนการลดขั้นตอนที่ไม่สร้างคุณค่า (LEAN และ KAIZEN)	-หัวหน้าสำนักงานฯ -นายอรรถกรฯ

หมวดหมู่ที่ 6	มีระบบบริหารจัดการที่เป็นเลิศ								
เป้าหมายเชิงหมวดหมู่ที่ 6	(6.1) พัฒนาระบบบริหารจัดการสู่ความเป็นเลิศและยั่งยืน (6.2) พัฒนาระบบนิเวศและโครงสร้างพื้นฐานทางการบริหาร								
กลยุทธ์	แนวทางการพัฒนา	ตัวชี้วัด	ค่าเป้าหมาย/ระยะเวลาดำเนินงาน					โครงการ/กิจกรรม	ผู้รับผิดชอบโครงการ
			66	67	68	69	70		
	นโยบายแบบมีส่วนร่วม (Policy Dialogue) การสะท้อนกลับ (Reflection) และการเป็นคลังสมอง (Think Tank) เสนอสร้างทางเลือกและความเป็นไปได้ใหม่ ๆ ในเชิงนโยบาย								-โครงการพัฒนาศูนย์ NLRC เป็นศูนย์การเรียนรู้ด้านสุขภาพ -รองคณบดีฝ่ายวิชาการฯ -รองคณบดีฝ่ายวิจัยฯ -ประธาน NLRC -นางสาวอศนี
กลยุทธ์ที่ 6.3 การสร้างความมั่นคงทางการเงินและการบริหารสินทรัพย์ที่มีประสิทธิภาพ	แนวทางการพัฒนาตามกลยุทธ์ 6.3 จัดตั้งบริษัทบริหารสินทรัพย์และการประกอบกรในรูปแบบ TSU Holding Company (6.3.2) ปรับระบบการจัดสรรงบประมาณที่ใช้ฐานจำนวนนิสิตและภารกิจประจำ (Routine) ให้เป็นการจัดสรรงบประมาณในเชิงยุทธศาสตร์ วิสัยทัศน์ การตอบโจทย์ความท้าทาย และการทำงานเชิงรุก	NU12 ประสิทธิภาพในการบริหารการเงิน (1) อัตราอ้อยลงการเพิ่มขึ้นของรายได้	-	2	4	6	8	- การจัดระบบบริหารการจัดหารายได้ -โครงการจัดตั้งคลินิกการพยาบาลและการผดุงครรภ์ชุมชนอบอุ่น (กิจกรรมนมแม่ กิจกรรมตรวจเต้านม และกิจกรรมการพยาบาลอื่น) -โครงการบริการวิชาการจัดหารายได้ (CPR , การปฐมพยาบาลเบื้องต้น)	-คณะกรรมการจัดตั้งคลินิก (อ.บุญพัฒน์) -นางสาวทานตะวัน -คณะกรรมการวิจัยฯ

หมวดหมู่ที่ 6	มีระบบบริหารจัดการที่เป็นเลิศ								
เป้าหมายเชิงหมวดหมู่ที่ 6	(6.1) พัฒนาระบบบริหารจัดการสู่ความเป็นเลิศและยั่งยืน (6.2) พัฒนาระบบนิเวศและโครงสร้างพื้นฐานทางการบริหาร								
กลยุทธ์	แนวทางการพัฒนา	ตัวชี้วัด	ค่าเป้าหมาย/ระยะเวลาดำเนินงาน					โครงการ/กิจกรรม	ผู้รับผิดชอบโครงการ
			66	67	68	69	70		
	(6.3.3) สร้างระบบและกลไกในการบริหารสินทรัพย์เพื่อสร้างรายได้								
กลยุทธ์ที่ 6.4 พัฒนาระบบบริหารจัดการและระบบคุณภาพระดับมหาวิทยาลัยและระดับส่วนงานตามเกณฑ์คุณภาพ	แนวทางการพัฒนาตามกลยุทธ์ 6.4 (6.4.1) ขับเคลื่อนมหาวิทยาลัยไปสู่การศึกษาเพื่อการดำเนินการที่เป็นเลิศ (EdPEX) ระดับ โดยให้ความสำคัญกับการปรับปรุง/พัฒนาระบบ กระบวนการ และผลลัพธ์ตามบริบทเชิงวิสัยทัศน์และผลลัพธ์ตามเกณฑ์ EdPEX รวมทั้งสร้างความเชื่อมโยงการขับเคลื่อน EdPEX โดยส่วนงานวิชาการในระดับ EdPEX 200 ภายในปี พ.ศ. 2567	NU 13 ระดับการพัฒนาคณะตามแนวทาง EdPEX	200 คะแนน	220 คะแนน	240 คะแนน	260 คะแนน	280 คะแนน	- โครงการพัฒนาองค์กรตามเกณฑ์ EdPEX (กิจกรรมพัฒนาแกนนำ ผู้ที่มีประสบการณ์ ผู้นำใหม่ ผู้แทนจากกลุ่มวิชา) - โครงการพัฒนาระบบประกันคุณภาพการศึกษาระดับหลักสูตรตามเกณฑ์ AUN-QA -โครงการเตรียมความพร้อมเพื่อการรับรองสถาบันการศึกษาพยาบาลตามเกณฑ์รับรองสถาบันของสภาการพยาบาล	-อนุคณะกรรมการประกันคุณภาพการศึกษา (อ.มาลี คำคง) -คุณเกษร -ประธานหลักสูตร -คุณจตุรงค์
		NU04 จำนวนปีในการรับรองสถาบันการศึกษา	1 ปี	2 ปี	3 ปี	4 ปี	5 ปี	-การรับรองสถาบันจากสภาการพยาบาล	คณะกรรมการดำเนินงานรับรองสถาบันการศึกษา

หมวดหมู่ที่ 6	มีระบบบริหารจัดการที่เป็นเลิศ								
เป้าหมายเชิงหมวดหมู่ที่ 6	(6.1) พัฒนาระบบบริหารจัดการสู่ความเป็นเลิศและยั่งยืน (6.2) พัฒนาระบบนิเวศและโครงสร้างพื้นฐานทางการบริหาร								
กลยุทธ์	แนวทางการพัฒนา	ตัวชี้วัด	ค่าเป้าหมาย/ระยะเวลาดำเนินงาน					โครงการ/กิจกรรม	ผู้รับผิดชอบโครงการ
			66	67	68	69	70		
									พยาบาลศาสตร์และการผดุงครรภ์
กลยุทธ์ 6.5 การพัฒนาไปสู่การเป็นมหาวิทยาลัยดิจิทัล (Digital Faculty)	<p>แนวทางการพัฒนาตามกลยุทธ์ 6.5</p> <p>(6.5.1) พัฒนาให้มหาวิทยาลัยเป็น TSU Digital Convergence โดยพัฒนาโครงสร้างพื้นฐานด้านดิจิทัล (Digital Infrastructures) ที่มีความมั่นคงปลอดภัย และพัฒนาโครงข่ายอินเทอร์เน็ตความเร็วสูงให้เพียงพอครอบคลุมกับความต้องการของผู้ใช้ทั้ง 2 วิทยาเขต</p> <p>(6.5.2) พัฒนาฐานข้อมูลดิจิทัลเพื่อการบริหาร (Digital Data Administration) โดยการเชื่อมโยงฐานข้อมูลที่สำคัญของมหาวิทยาลัย เช่น ด้านวิจัย การบริการวิชาการ การเรียนการสอน จำนวนนิสิต งบประมาณ ประมวลผลเป็นสารสนเทศ</p>	SPA 3 ระดับ ความสำเร็จของการพัฒนาระบบสารสนเทศเพื่อการบริหารและการตัดสินใจ	15	15	15	15	15	-โครงการพัฒนาระบบสารสนเทศเพื่อการบริหารและการตัดสินใจ	-คณะทำงานจัดทำระบบสารสนเทศ (อ.สัมพันธ์ฯ) -คุณอรุณกรฯ

หมวดหมู่ที่ 6	มีระบบบริหารจัดการที่เป็นเลิศ								
เป้าหมายเชิงหมวดหมู่ที่ 6	(6.1) พัฒนาระบบบริหารจัดการสู่ความเป็นเลิศและยั่งยืน (6.2) พัฒนาระบบนิเวศและโครงสร้างพื้นฐานทางการบริหาร								
กลยุทธ์	แนวทางการพัฒนา	ตัวชี้วัด	ค่าเป้าหมาย/ระยะเวลาดำเนินงาน					โครงการ/กิจกรรม	ผู้รับผิดชอบโครงการ
			66	67	68	69	70		
	(6.5.3) พัฒนาการเรียนรู้ด้านดิจิทัล (Digital Learning) ให้แก่บุคลากร นิสิต และเครือข่ายภายนอก โดยการส่งเสริมทรัพยากร กระบวนการ และเครื่องมือวัดทักษะที่เป็นระบบ (6.5.4) พัฒนาระบบการให้บริการดิจิทัล (Digital Service System) เพื่อการบริการที่ทันสมัย รวดเร็ว								
กลยุทธ์ที่ 6.6 พัฒนาการสื่อสารองค์กรให้ทั่วถึงและสามารถสร้างภาพลักษณ์ที่ดีของมหาวิทยาลัย	แนวทางการพัฒนาตามกลยุทธ์ 6.6 (6.6.1) สร้างภาพลักษณ์ใหม่ (TSU Rebranding) เพื่อสร้างภาพลักษณ์การรับรู้ ความผูกพัน และความภักดีใหม่ (Royalty) ของบุคลากรและประชาชนให้มีส่วนร่วม สนับสนุน และ/หรือเข้าศึกษาในมหาวิทยาลัย	NU14จำนวนโครงการ/กิจกรรมที่สร้างเครือข่ายกับหน่วยงานภายใน/ภายนอก	6	7	8	9	10	-กิจกรรมสร้างเครือข่าย - กิจกรรมสุขภาพทางอากาศ (คลิป์วิดีโอ , รายการวิทยุ, LIVE)	ผู้บริหาร -รองคณบดีฝ่ายวิจัยฯ

หมวดหมู่ที่ 6	มีระบบบริหารจัดการที่เป็นเลิศ								
เป้าหมายเชิงหมวดหมู่ที่ 6	(6.1) พัฒนาระบบบริหารจัดการสู่ความเป็นเลิศและยั่งยืน (6.2) พัฒนาระบบนิเวศและโครงสร้างพื้นฐานทางการบริหาร								
กลยุทธ์	แนวทางการพัฒนา	ตัวชี้วัด	ค่าเป้าหมาย/ระยะเวลาดำเนินงาน					โครงการ/กิจกรรม	ผู้รับผิดชอบโครงการ
			66	67	68	69	70		
	(6.6.2) พัฒนาระบบการสื่อสารภายในให้ทั่วถึงทั้งองค์กรแบบสองทาง (Two-Way Communication) ในลักษณะ “ชุมชนสื่อสาร” โดยการสนับสนุนให้หน่วยงาน สามารถผลิตสื่อสร้างสรรค์เชิงรุก (6.6.3) สร้าง/พัฒนาแพลตฟอร์มสื่อสารแบบออนไลน์ เพื่อให้เกิดการสื่อสารสาธารณะที่หลากหลาย ยืดหยุ่น เข้าถึงกลุ่มเป้าหมายในทุกกลุ่มวัย และมุ่งเป้ามากขึ้น พร้อมทั้งสร้างความร่วมมือกับสื่อมวลชนทุกระดับ								
กลยุทธ์ 6.7 พัฒนาสู่การเป็นมหาวิทยาลัยสีเขียวและเป็น	แนวทางการพัฒนาตามกลยุทธ์ 6.7 (6.7.1) พัฒนามหาวิทยาลัยให้เป็นมหาวิทยาลัยในสวน (The University in the Park) ด้วยแนวคิดมหาวิทยาลัย	NU15 จำนวนกิจกรรม Green Faculty	2	3	4	5	6	-โครงการ Green Faculty -โครงการ 5 ส.	-อาจารย์จณิศรภักดิ์ แนมใส -หัวหน้าสำนักงานฯ -นางสาวอัศนีญา

หมวดหมู่ที่ 6	มีระบบบริหารจัดการที่เป็นเลิศ								
เป้าหมายเชิงหมวดหมู่ที่ 6	(6.1) พัฒนาระบบบริหารจัดการสู่ความเป็นเลิศและยั่งยืน (6.2) พัฒนาระบบนิเวศและโครงสร้างพื้นฐานทางการบริหาร								
กลยุทธ์	แนวทางการพัฒนา	ตัวชี้วัด	ค่าเป้าหมาย/ระยะเวลาดำเนินงาน					โครงการ/กิจกรรม	ผู้รับผิดชอบโครงการ
			66	67	68	69	70		
The Faculty of Glocalization	<p>สีเขียวตามเกณฑ์ UI Green Metric World Universities Ranking ที่เป็นเอกลักษณ์และ Landmark ใหม่</p> <p>(6.7.2) สร้างมหาวิทยาลัยให้เป็นชุมชนวิชาการที่เป็นมิตรกับสิ่งแวดล้อม เช่น การส่งเสริมสังคม/ชุมชนคาร์บอนต่ำ (Low Carbon) พลังงานสะอาด และมลภาวะฐานศูนย์ (Zero Waste)</p> <p>(6.7.3) ส่งเสริมให้เกิดพื้นที่การเรียนรู้แบบเปิดและการทำงานร่วมแบบหุ้นส่วนและพันธมิตรทั้งในและนอกมหาวิทยาลัย (Open Learning Space) รวมถึงเป็นพื้นที่สาธารณะ (Public Space) ที่ประชาชนเข้าถึงได้</p>								
กลยุทธ์ 6.8 การสร้างธรรมภิบาลและความโปร่งใส	<p>แนวทางการพัฒนาตามกลยุทธ์ 6.8</p> <p>(6.8.1) บริหารและดำเนินงานมหาวิทยาลัยให้สอดคล้องกับหลัก</p>	<p>TSU21 ระดับคุณธรรมและความโปร่งใสในการ</p>	85 คะแนน	87 คะแนน	89 คะแนน	91 คะแนน	93 คะแนน	<p>-โครงการให้ความรู้ด้านคุณธรรมจริยธรรม : การป้องกันผลประโยชน์ทับซ้อน</p>	<p>-อาจารย์มาลีฯ</p> <p>-นางสาวศุภลักษณ์ฯ</p> <p>-นางสาวณัฐกานต์ฯ</p>

หมวดหมู่ที่ 6	มีระบบบริหารจัดการที่เป็นเลิศ								
เป้าหมายเชิงหมวดหมู่ที่ 6	(6.1) พัฒนาระบบบริหารจัดการสู่ความเป็นเลิศและยั่งยืน (6.2) พัฒนาระบบนิเวศและโครงสร้างพื้นฐานทางการบริหาร								
กลยุทธ์	แนวทางการพัฒนา	ตัวชี้วัด	ค่าเป้าหมาย/ระยะเวลาดำเนินงาน					โครงการ/กิจกรรม	ผู้รับผิดชอบโครงการ
			66	67	68	69	70		
	คุณธรรมและความโปร่งใส ตามเกณฑ์ ITA ของ ป.ป.ช. (6.8.2) สร้างมหาวิทยาลัยใสสะอาด โดยบริหารและดำเนินงานที่ยึดหลักธรรมาภิบาล ให้ความสำคัญกับระบบคุณธรรม การมีส่วนร่วม การเข้าถึงระบบข้อมูลข่าวสาร การสร้างหลักประกันที่มั่นคง และการดึงส่วนของสังคมมาเป็นส่วนหนึ่งของกระบวนการ	ดำเนินงานของมหาวิทยาลัย						-โครงการส่งเสริมคุณธรรมและจริยธรรมในหน่วยงาน -โครงการเสริมสร้างจิตสำนึกให้กับบุคลากร -กิจกรรมบริหารความเสี่ยงและควบคุมภายใน	- คณะกรรมการความเสี่ยงฯ - คณะกรรมการความเสี่ยงฯ

สรุปโครงการตามแผนปฏิบัติการ คณะพยาบาลศาสตร์ มหาวิทยาลัยทักษิณ

ประจำปีงบประมาณ 2566 - 2570

ลำดับ	โครงการ/กิจกรรม	ปี2566	ปี2567	ปี2568	ปี2569	ปี2570	ผู้รับผิดชอบ
1	โครงการปรับปรุงหลักสูตรพยาบาลศาสตรบัณฑิต หลักสูตรปรับปรุง พ.ศ. 2566	-	-	-	-	√	คณะกรรมการปรับปรุงหลักสูตร
2	โครงการพัฒนาการสื่อสารประชาสัมพันธ์หลักสูตรเพื่อการรับนิสิตใหม่	√		√		√	คณะกรรมการคัดเลือกและรับนิสิต
3	โครงการกำกับมาตรฐานหลักสูตรและการบริหารจัดการหลักสูตร	√	√	√	√	√	-รองคณบดีฝ่ายวิชาการ -คณะกรรมการผู้รับผิดชอบหลักสูตร -คณะกรรมการบริหารหลักสูตร
4	โครงการเตรียมความพร้อมการประเมินการตรวจเยี่ยมจากสภาการพยาบาล การประเมิน AUN-QA และการประเมิน EdPEX	√	√	√	√	√	-คณะอนุกรรมการประกันคุณภาพการศึกษา -คณะอนุกรรมการประกันคุณภาพระดับหลักสูตร
4	โครงการสนับสนุนการจัดการเรียนการสอน	√	√	√	√	√	-คณะกรรมการผู้รับผิดชอบหลักสูตร -คณะกรรมการบริหารหลักสูตร -อาจารย์ประจำหลักสูตร
5	โครงการเตรียมความพร้อมในการสอบใบประกอบวิชาชีพ	√	√	√	√	√	คณะกรรมการจัดสอบประมวลความรู้

ลำดับ	โครงการ/กิจกรรม	ปี2566	ปี2567	ปี2568	ปี2569	ปี2570	ผู้รับผิดชอบ
6.	โครงการพัฒนาสมรรถนะอาจารย์ด้านการจัดการเรียนรู้	√	√	√	√	√	-คณะกรรมการผู้รับผิดชอบหลักสูตร -คณะกรรมการบริหารหลักสูตร -อาจารย์ประจำหลักสูตร
7	โครงการพัฒนาสมรรถนะอาจารย์-เครือข่ายวิชาชีพ	√	√	√	√	√	อาจารย์ประจำหลักสูตร
8	โครงการพัฒนาหลักสูตรประกาศนียบัตรผู้สูงอายุร่วมกับหน่วยงานภายนอก	√	√	√	√	√	คณะกรรมการพัฒนาหลักสูตรการดูแลผู้สูงอายุ
9	โครงการบูรณาการเพื่อเสริมสร้างนิสิตให้มีคุณลักษณะพึงประสงค์ตามกรอบ TQF	√	√	√	√	√	คณะกรรมการพัฒนานิสิต
10.	โครงการดูแลนิสิตที่มีปัญหาการเรียนและการใช้ชีวิต	√	√	√	√	√	-คณะกรรมการพัฒนานิสิต -อาจารย์ที่ปรึกษา -อาจารย์ประจำชั้นปี
11	โครงการจัดตั้งและดำเนินการชมรมศิษย์เก่าคณะพยาบาลศาสตร์	√	√	√	√	√	-คณะกรรมการพัฒนานิสิต -คณะกรรมการชมรมศิษย์เก่า
12.	โครงการพัฒนาแหล่งเรียนรู้และชุมชนที่คัดเลือก	√	√	√	√	√	-คณะกรรมการผู้รับผิดชอบหลักสูตร -คณะกรรมการบริหารหลักสูตร
13	โครงการพัฒนาศูนย์การเรียนรู้ทางการพยาบาล	√	√	√	√	√	-คณะกรรมการบริหารหลักสูตร -คณะกรรมการ NLRC
14	โครงการอบรมการใช้เทคโนโลยีเสมือนจริง	√	√	√	√	√	-คณะกรรมการ NLRC
15	โครงการอนุรักษ์ ศิลปะ วัฒนธรรมและส่งเสริมคตัญญู	√	√	√	√	√	-คณะกรรมการบริการวิชาการ -อาจารย์ผู้รับผิดชอบรายวิชาจิตวิทยาผู้สอน

ลำดับ	โครงการ/กิจกรรม	ปี2566	ปี2567	ปี2568	ปี2569	ปี2570	ผู้รับผิดชอบ
16	โครงการบูรณาการความรู้ทักษะจากรายวิชาสู่การบริการวิชาการ	√	√	√	√	√	-คณะกรรมการบริการวิชาการ -อาจารย์ผู้รับผิดชอบรายวิชาจิตวิทยาผู้สอน
งานวิจัย							
17	โครงการพัฒนาระบบบริหารจัดการงานวิจัยที่มีประสิทธิภาพ	√	√	√	√	√	คณะกรรมการวิจัย นวัตกรรม บริการ วิชาการและชุมชน
18	โครงการบูรณาการงานวิจัยจาการเรียนการสอนสู่บริการวิชาการ	√	√	√	√	√	คณะกรรมการวิจัย นวัตกรรม บริการ วิชาการและชุมชน
19	โครงการส่งเสริมและสนับสนุนการสร้างองค์ความรู้และนวัตกรรม ที่มีคุณภาพสามารถเผยแพร่และอ้างอิงในระดับนานาชาติ	√	√	√	√	√	คณะกรรมการวิจัย นวัตกรรม บริการ วิชาการและชุมชน
20	โครงการพัฒนาบุคลากรด้านการวิจัยเพื่อเพิ่มศักยภาพทางการ วิจัย	√	√	√	√	√	คณะกรรมการวิจัย นวัตกรรม บริการ วิชาการและชุมชน
21	โครงการเสริมสร้างขวัญและกำลังใจแก่นักวิจัย	√	√	√	√	√	คณะกรรมการวิจัย นวัตกรรม บริการ วิชาการและชุมชน
22	โครงการจัดทำ proposal bank งานวิจัยเพื่อขอรับการ สนับสนุนจาก PMU/แหล่งทุน ต่าง ๆ	√	√	√	√	√	คณะกรรมการวิจัย นวัตกรรม บริการ วิชาการและชุมชน
23	โครงการสร้างพื้นที่พุดคุย (Smart Research Space)	√	√	√	√	√	คณะกรรมการวิจัย นวัตกรรม บริการ วิชาการและชุมชน
24	โครงการจัดตั้งและดำเนินการคลินิกวิจัย	√	√	√	√	√	คณะกรรมการวิจัย นวัตกรรม บริการ วิชาการและชุมชน
25	โครงการส่งเสริมและสนับสนุนการสร้างผลงานวิจัยและนวัตกรรม ที่สอดคล้องกับความต้องการของสังคม	√	√	√	√	√	คณะกรรมการวิจัย นวัตกรรม บริการ วิชาการและชุมชน

ลำดับ	โครงการ/กิจกรรม	ปี2566	ปี2567	ปี2568	ปี2569	ปี2570	ผู้รับผิดชอบ
26	โครงการพัฒนาศักยภาพนักวิจัยในการส่งเสริมและสนับสนุนการเผยแพร่และสร้างสรรค์ผลงานในระดับชาติและนานาชาติ	√	√	√	√	√	คณะกรรมการวิจัย นวัตกรรม บริการวิชาการและชุมชน
ด้านบริการวิชาการ							
27	โครงการส่งเสริมการเพิ่มมูลค่าสินค้าและผลิตภัณฑ์ด้วยทรัพย์สินทางปัญญา	√	√	√	√	√	คณะกรรมการวิจัย นวัตกรรม บริการวิชาการและชุมชน
ด้านทำนุบำรุงศิลปวัฒนธรรม							
28	โครงการสร้างงานวิจัย/งานสร้างสรรค์ด้านศิลปะและวัฒนธรรมดนตรีตามแนวคิด Cultural Innovation	√	√	√	√	√	คณะกรรมการวิจัย นวัตกรรม บริการวิชาการและชุมชน
29	โครงการพัฒนาองค์ความรู้และสร้างนวัตกรรมทางวัฒนธรรมเพื่อเศรษฐกิจสร้างสรรค์	√	√	√	√	√	คณะกรรมการวิจัย นวัตกรรม บริการวิชาการและชุมชน
30	โครงการจัดตั้งและดำเนินการศูนย์นวัตกรรมเพื่อสุขภาพชุมชน	√	√	√	√	√	คณะกรรมการวิจัย นวัตกรรม บริการวิชาการและชุมชน
31	โครงการส่งเสริมให้บุคลากรสร้างโปรไฟล์ในระดับสากล	√	√	√	√	√	คณะกรรมการวิจัย นวัตกรรม บริการวิชาการและชุมชน
ด้านการบริหาร							
32	โครงการสร้างสุขภาวะบุคลากร	√	√	√	√	√	คณะกรรมการบริหารบุคคล
33	โครงการพัฒนาอาจารย์เข้าสู่ตำแหน่งทางวิชาการและความก้าวหน้าในการทำงาน	√	√	√	√	√	คณะกรรมการบริหารบุคคล
34	โครงการพัฒนาอาจารย์ : ทักษะภาษาอังกฤษ	√	√	√	√	√	คณะกรรมการบริหารบุคคล

ลำดับ	โครงการ/กิจกรรม	ปี2566	ปี2567	ปี2568	ปี2569	ปี2570	ผู้รับผิดชอบ
35	โครงการพัฒนาบุคลากรสายสนับสนุน	√	√	√	√	√	คณะกรรมการบริหารบุคคล
36	โครงการพัฒนาสมรรถนะผู้บริหาร	√	√	√	√	√	คณะกรรมการบริหารบุคคล
37	โครงการพัฒนาระบบบริการเพื่อจัดการรายได้	√	√	√	√	√	คณะกรรมการจัดตั้งคลินิกการพยาบาล อบอุ่น
38	โครงการพัฒนาองค์กรตามเกณฑ์ EdPEX	√	√	√	√	√	ผู้บริหาร คณะอนุกรรมการประกันคุณภาพ การศึกษา
39	โครงการพัฒนาระบบประกันคุณภาพการศึกษาระดับหลักสูตร ตามเกณฑ์ AUN-QA	√	√	√	√	√	คณะกรรมการประกันคุณภาพการศึกษา ระดับหลักสูตร
40	โครงการเตรียมความพร้อมรับรองสถาบันการศึกษาพยาบาลและ การผดุงครรภ์	√	√	√	√	√	คณะกรรมการประกันคุณภาพการศึกษา ระดับหลักสูตร
41	โครงการพัฒนาระบบสารสนเทศเพื่อการบริหารและการตัดสินใจ	√	√	√	√	√	คณะกรรมการจัดทำระบบสารสนเทศ -อ.สัมพันธ์ -นายอรรถกร
42	กิจกรรมสร้างเครือข่ายกับหน่วยงานภายนอก	√	√	√	√	√	ผู้บริหาร
43	โครงการบริการวิชาการด้านสุขภาพผ่านสื่อออนไลน์	√	√	√	√	√	คณะกรรมการวิจัย นวัตกรรมฯ
44	โครงการเสริมสร้างจิตอาสาและพัฒนาสิ่งแวดล้อมเพื่อการสร้าง เสริมสุขภาพ	√	√	√	√	√	คณะกรรมการบริหารบุคคล
45	โครงการส่งเสริมคุณธรรมและจริยธรรมและจิตอาสา	√	√	√	√	√	คณะกรรมการบริหารบุคคล

ลำดับ	โครงการ/กิจกรรม	ปี2566	ปี2567	ปี2568	ปี2569	ปี2570	ผู้รับผิดชอบ
46	โครงการบริหารความเสี่ยงและควบคุมภายใน	√	√	√	√	√	คณะกรรมการบริหารความเสี่ยงและ ควบคุมภายใน

สรุปโครงการตามแผนปฏิบัติการ คณะพยาบาลศาสตร์ มหาวิทยาลัยทักษิณ

ปีงบประมาณ 2566 (ปรับแก้ไขครั้งที่1)

ตามมติที่ประชุมคณะกรรมการประจำคณะฯ ครั้งที่ 2/2566 เมื่อวันที่ 27 ก.พ. 2566

ลำดับ	โครงการ/กิจกรรม	งบประมาณ	ช่วงเวลาที่จัด โครงการ/ กิจกรรม	ผู้รับผิดชอบ
วิชาการและพัฒนานิสิต				
1	โครงการปรับปรุงหลักสูตรพยาบาลศาสตรบัณฑิต หลักสูตรปรับปรุง พ.ศ. 2566	30,000 บาท (งบของมหาวิทยาลัย)	ธันวาคม 2565 - พฤษภาคม 2566	คณะกรรมการปรับปรุงหลักสูตร
2	โครงการพัฒนาการสื่อสารประชาสัมพันธ์ หลักสูตรเพื่อการรับนิสิตใหม่	10,000 บาท	ต.ค. 65 - ก.ย. 66	คณะกรรมการคัดเลือกและรับนิสิต
3	โครงการกำกับมาตรฐานหลักสูตรและการบริหารจัดการหลักสูตร - จัดระบบและกลไก 2,400 - สัมมนาอาจารย์ 40,000 - เตรียมความพร้อมรับรอง 37,000 - ค่าธรรมเนียมสถาบัน 120,000	199,400 บาท	พ.ย. 65 - พ.ค. 66	-รองคณบดีฝ่ายวิชาการ -คกก.ผู้รับผิดชอบหลักสูตร -คกก.บริหารหลักสูตร
4	โครงการสนับสนุนการจัดการเรียนการสอน - เตรียมความพร้อมความรู้และปฏิบัติ 100,000 - การสอนโดยอาจารย์พี่เลี้ยง 50,000 -บรรยายพิเศษแก่นิสิต 20,000 - สร้างเสริมผลงานนวัตกรรมสังคม 10,000 (สนับสนุนนิสิตชมรมบุหรี 9,720)	180,000 บาท	ต.ค. 65 - ก.ย. 66	-คกก.ผู้รับผิดชอบหลักสูตร -คกก.บริหารหลักสูตร -อาจารย์ประจำหลักสูตร

ลำดับ	โครงการ/กิจกรรม	งบประมาณ	ช่วงเวลาที่ยัด โครงการ/ กิจกรรม	ผู้รับผิดชอบ
5	โครงการเตรียมความพร้อมในการสอบใบประกอบวิชาชีพ - เตรียมชุดข้อสอบ 4,000 (ต.ค-พ.ย. 65) - จัดสอบประมวลฯ 6,000 (13 - 17 มี.ค 66) ขออนุมัติ 6,350 บาท - เสริมความรู้ 20,000 (6 ก.พ. - 10 มี.ค. 66)	30,000 บาท	ต.ค. 65 - มี.ค. 66	คณะกรรมการจัดสอบ ประมวลความรู้
6.	โครงการพัฒนาสมรรถนะอาจารย์ด้านการจัดการเรียนรู้ - จัดการเรียนรู้การสอนให้เกิดนวัตกรรม 5,500 (มค.66) - จัดบรรยายและอบรม 15,000 ก.พ. - เม.ย. 66	20,500 บาท	ม.ค. - เม.ย. 66	-คกก.ผู้รับผิดชอบหลักสูตร -คกก.บริหารหลักสูตร -อาจารย์ประจำหลักสูตร
7	โครงการพัฒนาสมรรถนะอาจารย์-เครือข่ายวิชาชีพ	-		อาจารย์ประจำหลักสูตร
8	โครงการพัฒนาหลักสูตรประกาศนียบัตรผู้สูงอายุร่วมกับหน่วยงานภายนอก	10,000 บาท	ม.ค. - เม.ย. 66	คกก.พัฒนาหลักสูตรการดูแลผู้สูงอายุ
9	โครงการบูรณาการเพื่อเสริมสร้างนิสิตให้มีคุณลักษณะพึงประสงค์ตามกรอบ TQF - พิธีรับหมวก 30,000 (ม.ค.66) ขออนุมัติ 48,000 บาท - รับแถบหมวก 30,000 (พ.ค.66) - ปฐมนิเทศและประชุมผู้ปกครอง 4,000 (ก.ค.66)	64,000 บาท	มค. - ก.ค.66	คณะกรรมการพัฒนานิสิต
10.	โครงการดูแลนิสิตที่มีปัญหาการเรียนและการใช้ชีวิต	6,000 บาท	ต.ค. 65 -ส.ค. 66	-คณะกรรมการพัฒนานิสิต -อาจารย์ที่ปรึกษา -อาจารย์ประจำชั้นปี

ลำดับ	โครงการ/กิจกรรม	งบประมาณ	ช่วงเวลาจัดโครงการ/กิจกรรม	ผู้รับผิดชอบ
11	โครงการจัดตั้งชมรมศิษย์เก่าคณะพยาบาลศาสตร์	20,000 บาท	มี.ค. 66	-คณะกรรมการพัฒนานิสิต -คณะกรรมการชมรมศิษย์เก่า
12.	โครงการพัฒนาแหล่งเรียนรู้และชุมชนที่คัดเลือก	25,000 บาท	พ.ย 65 - ก.ย. 66	คกก.ผู้รับผิดชอบหลักสูตร -คกก.บริหารหลักสูตร
13	โครงการพัฒนาศูนย์การเรียนรู้ทางการพยาบาล	100,000 บาท	ธ.ค.65 - มี.ค. 66	-คกก.บริหารหลักสูตร -คกก. NLRC
14	โครงการอบรมการใช้เทคโนโลยีเสมือนจริง	2,000 บาท	ก.พ. 66	-คกก. NLRC
15	โครงการอนุรักษ์ ศิลปะ วัฒนธรรมและส่งเสริมกตัญญู	4,000 บาท	ม.ค - เม.ย.66	-คกก.บริการวิชาการ -อาจารย์ผู้รับผิดชอบ รายวิชาจิตวิทยาผู้สอน
16	โครงการบูรณาการความรู้ทักษะจากรายวิชาสู่การบริการวิชาการ	-	ม.ค - เม.ย.66	-คกก.บริการวิชาการ -อาจารย์ผู้รับผิดชอบ รายวิชาจิตวิทยาผู้สอน
งานวิจัย				
17	โครงการพัฒนาระบบบริหารจัดการงานวิจัยที่มีประสิทธิภาพ	20,000 บาท แก้ไข 10,000	พ.ย. 65	คณะกรรมการวิจัย นวัตกรรม บริการวิชาการ และชุมชน

ลำดับ	โครงการ/กิจกรรม	งบประมาณ	เวลาที่จัด โครงการ/ กิจกรรม	ผู้รับผิดชอบ
18	โครงการบูรณาการงานวิจัยจากการเรียนการสอนสู่บริการวิชาการ ปรับแก้ไขเป็น - โครงการบริการวิชาการ 20,000 บาท (บูรณาการการเรียนการสอน) - คลินิกอบอุ่น 50,000 บาท - ศูนย์ส่งเสริมสุขภาพผู้สูงอายุ 50,000 บาท	100,000 บาท แก้ไข 120,000 บาท	พ.ย.65	คณะกรรมการวิจัย นวัตกรรม บริการวิชาการ และชุมชน -อ.บุญณพัฒน์ ชำนาญเพาะ และคณะกรรมการคลินิกฯ -อ.ดร.ภาวดี เหมทานนท์ และ คณะกรรมการศูนย์ฯ
19	โครงการส่งเสริมและสนับสนุนการสร้างองค์ความรู้และนวัตกรรมที่มีคุณภาพสามารถเผยแพร่และอ้างอิงในระดับนานาชาติ	20,000 บาท	ม.ค.66	คณะกรรมการวิจัย นวัตกรรม บริการวิชาการ และชุมชน
20	โครงการพัฒนาบุคลากรด้านการวิจัยเพื่อเพิ่มศักยภาพทางการวิจัย ปรับแก้ไข รวมโครงการ	20,000 บาท ปรับแก้ไขเป็น 30,000 บาท		
21	โครงการเสริมสร้างขวัญและกำลังใจแก่นักวิจัย ตัดออก	100,000 บาท	ต.ค.65-ก.ย. 66	คณะกรรมการวิจัย นวัตกรรม บริการวิชาการ และชุมชน
22	โครงการจัดทำ proposal bank งานวิจัยเพื่อขอรับการสนับสนุนจาก PMU/แหล่งทุน ต่าง ๆ	20,000 บาท	ม.ค.66	คณะกรรมการวิจัย นวัตกรรม บริการวิชาการ และชุมชน
23	โครงการสร้างพื้นที่พุดคุย (Smart Research Space)	20,000 บาท	ต.ค.65 - ก.ย. 65	คณะกรรมการวิจัย นวัตกรรม บริการวิชาการ และชุมชน
24	โครงการคลินิกวิจัย	20,000 บาท	ต.ค.65 - ก.ย. 66	คณะกรรมการวิจัย นวัตกรรม บริการวิชาการ และชุมชน

ลำดับ	โครงการ/กิจกรรม	งบประมาณ	เวลาที่จัด	ผู้รับผิดชอบ
25	โครงการส่งเสริมและสนับสนุนการสร้างผลงานวิจัยและนวัตกรรมที่สอดคล้องกับความต้องการของสังคม	20,000 บาท	ก.พ.66	คณะกรรมการวิจัย นวัตกรรม บริการวิชาการ และชุมชน
26	โครงการพัฒนาศักยภาพนักวิจัยในการส่งเสริมและสนับสนุนการเผยแพร่และสร้างสรรค์ผลงานในระดับชาติและนานาชาติ	20,000 บาท	ก.พ.66	คณะกรรมการวิจัย นวัตกรรม บริการวิชาการ และชุมชน
ด้านบริการวิชาการ				
27	โครงการส่งเสริมการเพิ่มมูลค่าสินค้าและผลิตภัณฑ์ด้วยทรัพย์สินทางปัญญา	20,000 บาท		คณะกรรมการวิจัย นวัตกรรม บริการวิชาการ และชุมชน
ด้านทำนุบำรุงศิลปวัฒนธรรม				
28	โครงการสร้างงานวิจัย/งานสร้างสรรค์ด้านศิลปะและวัฒนธรรมดนตรีตามแนวคิด Cultural Innovation	20,000 บาท	พ.ย.65 - ก.ย.66	คณะกรรมการวิจัย นวัตกรรม บริการวิชาการ และชุมชน
29	โครงการพัฒนาองค์ความรู้และสร้างนวัตกรรมทางวัฒนธรรมเพื่อเศรษฐกิจสร้างสรรค์	20,000 บาท	พ.ย.65 - ก.ย.65	คณะกรรมการวิจัย นวัตกรรม บริการวิชาการ และชุมชน
30	โครงการจัดตั้งศูนย์นวัตกรรมเพื่อสุขภาพชุมชน	20,000 บาท	พ.ย.65 - ก.ย.65	คณะกรรมการวิจัย นวัตกรรม บริการวิชาการ และชุมชน
31	โครงการส่งเสริมให้บุคลากรสร้างโปรไฟล์ในระดับสากล	20,000 บาท	พ.ย.65 - ก.ย.65	คณะกรรมการวิจัย นวัตกรรม บริการวิชาการ และชุมชน
ด้านการบริหาร				

ลำดับ	โครงการ/กิจกรรม	งบประมาณ	เวลาที่จัด โครงการ/ กิจกรรม	ผู้รับผิดชอบ
32	โครงการสร้างสุขภาวะบุคลากร	30,000 บาท	ม.ค.-ก.ย.66	คณะกรรมการบริหารบุคคล
33	โครงการพัฒนาอาจารย์เข้าสู่ตำแหน่งทางวิชาการและความก้าวหน้าในการทำงาน	10,000 บาท	เม.ย.66	คณะกรรมการบริหารบุคคล
34	โครงการพัฒนาอาจารย์ : ทักษะภาษาอังกฤษ	104,000 บาท	ม.ค.2566	คณะกรรมการบริหารบุคคล
35	โครงการพัฒนาบุคลากรสายสนับสนุน	10,000 บาท	ก.พ.-มี.ค.66	คณะกรรมการบริหารบุคคล
36	โครงการพัฒนาสมรรถนะผู้บริหาร	20,000 บาท	ม.ค.-ก.ย.66	คณะกรรมการบริหารบุคคล
37	โครงการพัฒนาระบบบริการเพื่อจัดหารายได้	200,000 (งบบุคลากรวิทยาเขต)	ม.ค.-ก.ย.66	คณะกรรมการจัดตั้งคลินิกการพยาบาลอบอุ่น
38	โครงการพัฒนาองค์กรตามเกณฑ์ EdPEX	10,000 บาท	29 – 30 พ.ย. 65	ผู้บริหาร คณะอนุกรรมการประกันคุณภาพการศึกษา
39	โครงการพัฒนาระบบประกันคุณภาพการศึกษาระดับหลักสูตรตามเกณฑ์ AUN-QA	10,000 บาท	ม.ค. 2566	คณะกรรมการประกันคุณภาพการศึกษาระดับหลักสูตร
40	โครงการเตรียมความพร้อมรับรองสถาบันการศึกษาพยาบาลและการผดุงครรภ์	15,000 บาท	ม.ค. 2566	คณะกรรมการประกันคุณภาพการศึกษาระดับหลักสูตร
41	โครงการพัฒนาระบบสารสนเทศเพื่อการบริหารและการตัดสินใจ	10,000 บาท	18 พ.ย.2566	คณะกรรมการจัดทำระบบสารสนเทศ -อ.สัมพันธ์ -นายอรรถกร

ลำดับ	โครงการ/กิจกรรม	งบประมาณ	ช่วงเวลาที่ยึดโครงการ/กิจกรรม	ผู้รับผิดชอบ
42	กิจกรรมสร้างเครือข่ายกับหน่วยงานภายนอก	10,000 บาท	ม.ค.2566	ผู้บริหาร
43	โครงการบริการวิชาการด้านสุขภาพผ่านสื่อออนไลน์	5,000 บาท	ม.ค.-ก.ย.66	คณะกรรมการวิจัยนวัตกรรมฯ
44	โครงการเสริมสร้างจิตอาสาและพัฒนาสิ่งแวดล้อมเพื่อการสร้างเสริมสุขภาพ	10,000 บาท	ม.ค.-ก.ย.66	คณะกรรมการบริหารบุคคล
45	โครงการส่งเสริมคุณธรรมและจริยธรรมและจิตอาสา	5,000 บาท	ม.ค.-ก.ย.66	คณะกรรมการบริหารบุคคล
46	โครงการบริหารความเสี่ยงและควบคุมภายใน	10,000 บาท	ก.พ.66	คณะกรรมการบริหารความเสี่ยงและควบคุมภายใน
รวมจำนวนเงินทั้งสิ้น		1,379,900	ไม่รวมงบของมหาวิทยาลัย 230,000 บาท	

บทที่ 4

การกำกับและติดตามผลการดำเนินงาน

คณะพยาบาลศาสตร์ ได้กำหนดระบบและกลไกการกำกับติดตามการประเมินผลกลยุทธ์ คณะพยาบาลศาสตร์ มหาวิทยาลัย ระยะเวลา 5 ปี (พ.ศ. 2566 – 2570)

1. แต่งตั้งคำสั่งคณะทำงานติดตามการดำเนินงานตามแผนกลยุทธ์

2. คณะทำงานติดตามการดำเนินงานตามแผนกลยุทธ์ รายไตรมาส โดยรายงานเข้าที่ประชุม คณะกรรมการประจำคณะพยาบาลศาสตร์
3. คณะกรรมการประจำคณะพยาบาลศาสตร์ พิจารณาผลการดำเนินงาน และเสนอแนะ แนวทางปรับปรุงแก้ไขการดำเนินงานให้เป็นไปตามเป้าหมาย
4. แจ้งผู้รับผิดชอบและผู้ที่เกี่ยวข้องดำเนินการตามข้อเสนอแนะ
5. คณะทำงานสรุปรายงานผลการดำเนินงานประจำปี เพื่อรายงานผลการดำเนินงานในภาพรวม และวางแผนการทำงานในปีต่อไป

ภาคผนวก

กระบวนการจัดทำแผนกลยุทธ์คณะพยาบาลศาสตร์ มหาวิทยาลัยทักษิณ ระยะ 5 ปี (พ.ศ. 2566 -2570)

1. จัดโครงการสัมมนาเชิงปฏิบัติการการทบทวนแผนยุทธศาสตร์และการจัดทำแผนปฏิบัติการ แผนงาน/โครงการคณะพยาบาลศาสตร์ ระหว่างวันที่ 4 – 5 กันยายน 2565 ณ โรงแรมขอนแก่นรีสอร์ต รีสอร์ทแอนด์โฮเทล ตำบลขอนแก่น อำเภอขอนแก่น จังหวัดนครศรีธรรมราช

2. มอบหมายการจัดทำแผนกลยุทธ์ตามความรับผิดชอบ โดยมอบหมายเป็น 3 กลุ่ม คือ กลุ่มวิชาการและพัฒนานิสิต กลุ่มวิจัย นวัตกรรม และบริการวิชาการ และ กลุ่มบริหารและพัฒนาบุคลากร โดยมอบหมายให้มีการประชุมดำเนินการตามกลุ่มที่กำหนดไว้ โดยกลุ่มที่ 1 มอบหมาย รองคณบดีฝ่ายวิชาการ พัฒนานิสิตและวัฒนธรรม กลุ่มที่ 2 มอบหมายรองคณบดีฝ่ายวิจัย นวัตกรรม บริการวิชาการและชุมชนสัมพันธ์ และ กลุ่มที่ 3 มอบหมาย หัวหน้าสำนักงานคณะฯ รวบรวมข้อมูลจัดทำให้แล้วเสร็จ กำหนดจัดส่งข้อมูลมายังหัวหน้าสำนักงานคณะฯ ภายใน วันที่ 30 กันยายน 2565 ซึ่งมอบหมายให้หัวหน้าสำนักงานคณะฯ จัดทำ (ร่าง) แผนกลยุทธ์คณะพยาบาลศาสตร์ มหาวิทยาลัยทักษิณ ระยะ 5 ปี (พ.ศ.2566 – 2570) และนำเข้าพิจารณาในคณะกรรมการประจำคณะพยาบาลศาสตร์

3. นำเข้าที่ประชุมคณะกรรมการประจำคณะพยาบาลศาสตร์ ครั้งที่ 7/ 2565 เมื่อวันที่ 25 ตุลาคม 2565 โดยคณะกรรมการมีมติ ดังนี้

- 2.1 ขอหลักฐานการพิจารณาจากคณะกรรมการที่คณะฯจัดตั้งขึ้นเกี่ยวกับพันธกิจต่าง ๆ ที่กำหนดไว้ 3 กลุ่ม ภายในวันที่ 28 ตุลาคม 2565
- 2.2 เมื่อได้หลักฐานครบแล้วให้ทำเป็นวาระพิจารณาเวียนแจ้งเวียนในคณะกรรมการที่เกี่ยวข้อง
- 2.3 เมื่อพิจารณาเห็นชอบแล้ว ขอให้ผู้ที่ได้รับผิดชอบ กำกับดูแลการดำเนินการตามความรับผิดชอบ
- 2.4 นำเข้าที่ประชุมคณะกรรมการประจำคณะฯ ในเดือนต่อไป

4. นำเข้าที่ประชุมคณะกรรมการประจำคณะฯ ครั้งที่ 8/2565 เมื่อวันที่ 28 พฤศจิกายน 2565 มีมติ รับรองแผนกลยุทธ์คณะพยาบาลศาสตร์ มหาวิทยาลัยทักษิณ ระยะ 5 ปี (พ.ศ.2566 – 2570) และมอบหัวหน้าสำนักงานคณะฯ จัดทำแผนปฏิบัติการเพื่อดำเนินการตามแผนกลยุทธ์และติดตามการดำเนินการต่อไป

ข้อมูลที่เกี่ยวข้องในการจัดทำแผนกลยุทธ์คณะพยาบาลศาสตร์
ได้แก่

1. แผนกลยุทธ์มหาวิทยาลัยทักษิณ ระยะ 5 ปี (พ.ศ. 2566-2570)
2. คำรับรองการปฏิบัติงาน คณะพยาบาลศาสตร์ ประจำปี 2565 รายละเอียดดังนี้

ตัวชี้วัดเพื่อลงนามคำรับรองการปฏิบัติงาน คณะพยาบาลศาสตร์

ประจำปีการศึกษา 2565

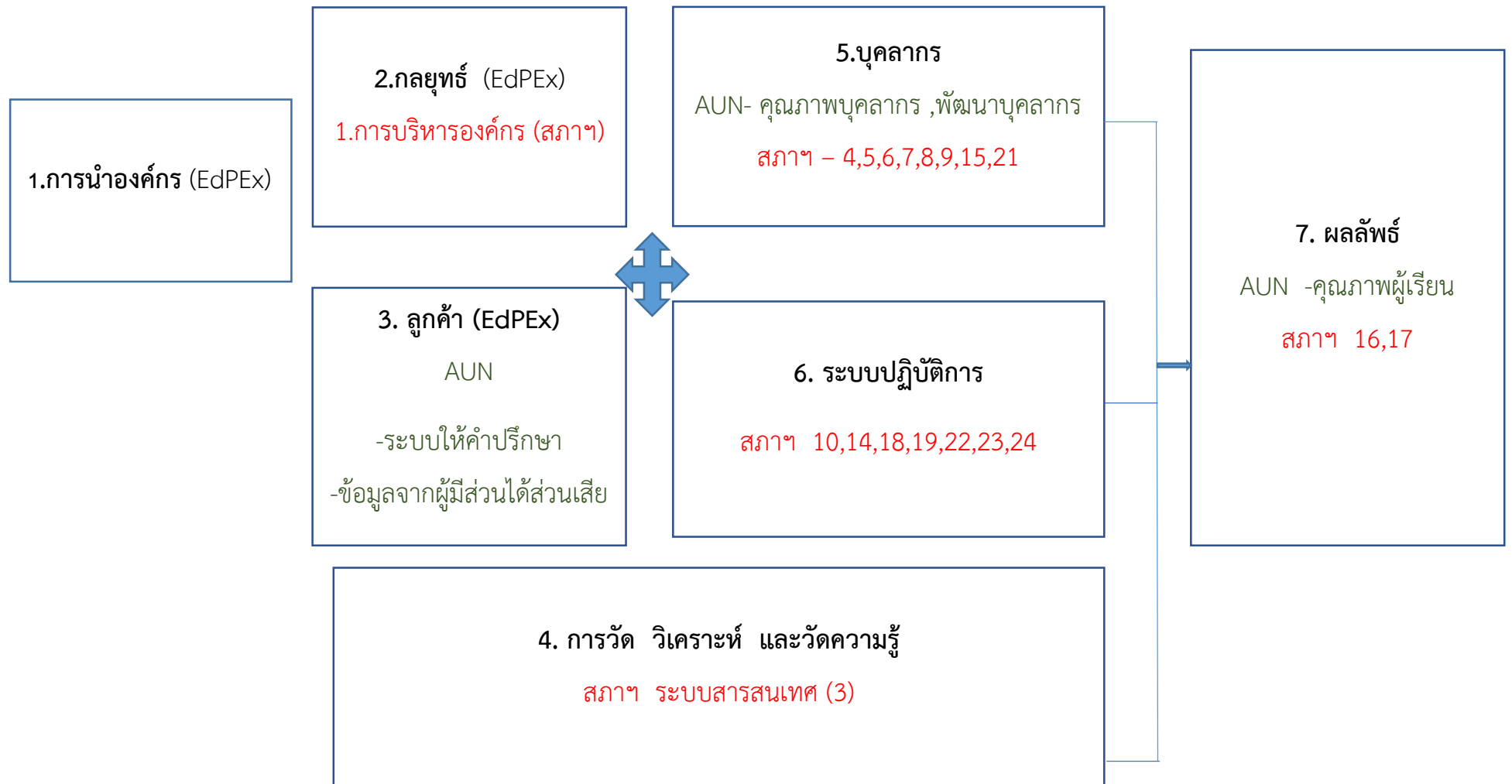
ตัวชี้วัด	หน่วย	ผลการ ดำเนินงาน ปี2563	ผลการ ดำเนินงาน ปี2564	ค่า เป้าหมาย ปี 2565	หมายเหตุ
ด้านการจัดการศึกษา					
TSU01 หลักสูตรที่เน้นทักษะ การสร้างนวัตกรรมสังคมหรือ การเป็นผู้ประกอบการ (กลุ่ม 2)	ร้อยละ	100	100	100	
- ด้านนวัตกรรมสังคม		100	100	100	
- ด้านผู้ประกอบการ		-	-	-	
TSU02 นิสิตและบัณฑิตที่เป็น ผู้ประกอบการหรือที่มีผลงาน ด้านนวัตกรรมสังคม (กลุ่ม 2)	ร้อยละ	0	0	21	
- ด้านนวัตกรรมสังคม		0	0	21	
- ด้านผู้ประกอบการ		0	0	-	
TSU03 รางวัลด้าน ผู้ประกอบการ (Startup Awards) หรือด้านนวัตกรรม สังคมของนิสิตและบัณฑิต (กลุ่ม 2)	ร้อยละ	N/A	1.67	1.84	

ตัวชี้วัด	หน่วย	ผลการดำเนินงาน ปี2563	ผลการดำเนินงาน ปี2564	ค่าเป้าหมาย ปี 2565	หมายเหตุ
TSU04 ความพึงพอใจของผู้ใช้บัณฑิต	ค่าเฉลี่ย	N/A	N/A	4.40	
TSU05 หลักสูตรที่มีรายวิชาเรียนรู้ในชุมชนหรือปฏิบัติงานในชุมชน (เฉพาะหลักสูตร ป.ตรี)	ร้อยละ	100	100	100	
TSU06 หลักสูตรระยะสั้น (Non-Degree) เพื่อพัฒนาทักษะการสร้างนวัตกรรมสังคม	จำนวนหลักสูตร	0	0	1	
TSU07 หลักสูตรระยะสั้น (Non-Degree) เพื่อพัฒนาทักษะการเป็นผู้ประกอบการ	จำนวนหลักสูตร	0	0	1	
TSU08 หลักสูตรที่มีความร่วมมือทางวิชาการกับหน่วยงานภายนอก (ระดับส่วนงานวิชาการ)	ร้อยละ	100	100	100	
- ภายในประเทศ		100	100	100	
- ต่างประเทศหรือหน่วยงานระดับนานาชาติ		0	0	100	
ด้านวิจัย					
TSU09 เงินทุนวิจัยจากแหล่งทุนภายนอก	บาท	722,060	847,040	1,000,000	
TSU10 ผลงานวิจัยและงานสร้างสรรค์ที่เผยแพร่ในระดับชาติหรือนานาชาติ	ร้อยละ	11.11	60.86	75	
- ระดับชาติ		11.11	60.86	70	
- ระดับนานาชาติ		N/A	4.35	5	

ตัวชี้วัด	หน่วย	ผลการดำเนินงาน ปี2563	ผลการดำเนินงาน ปี2564	ค่าเป้าหมาย ปี 2565	หมายเหตุ
TSU11 ผลงานวิจัยและงานสร้างสรรค์ที่อ้างอิงในระดับชาติหรือนานาชาติ	ร้อยละ	0	8.70	16.70	
- ระดับชาติ		0	0	8.00	
- ระดับนานาชาติ		0	8.70	8.70	
TSU12 ผลงานวิจัยหรืองานสร้างสรรค์ที่ก่อให้เกิดนวัตกรรมสังคม	ร้อยละ	11.12	8.69	12.50	
ด้านบริการวิชาการ					
TSU13 โครงการบริการวิชาการหรือการทำนุบำรุงศิลปวัฒนธรรมที่ก่อให้เกิดนวัตกรรมสังคมหรือการเป็นผู้ประกอบการ	ร้อยละ	50	100	100	
TSU14 งบประมาณจากแหล่งทุนภายนอกสนับสนุนการสร้างผู้ประกอบการ/ธุรกิจใหม่ (กลุ่ม 2)	ร้อยละ	0	0	22	
TSU15 บุคลากรของมหาวิทยาลัย/ส่วนงานแลกเปลี่ยนความรู้สู่ภาคธุรกิจ/อุตสาหกรรม (กลุ่ม 2)	ร้อยละ	0	0	5	
TSU16 งบประมาณการพัฒนาเทคโนโลยี/นวัตกรรมเพื่อพัฒนาความเป็นผู้ประกอบการของมหาวิทยาลัย/ส่วนงาน (กลุ่ม 2)	ร้อยละ	0	0	28	
TSU17 ความร่วมมือเพื่อพัฒนาผู้ประกอบการและส่งเสริมการสร้างนวัตกรรมกับภาค ธุรกิจ/	ร้อยละ	33.33	0	12	

ตัวชี้วัด	หน่วย	ผลการดำเนินงาน ปี2563	ผลการดำเนินงาน ปี2564	ค่าเป้าหมาย ปี 2565	หมายเหตุ
อุตสาหกรรมของมหาวิทยาลัย/ ส่วนงาน (กลุ่ม 2)					
TSU18 เงินจากการบริการ วิชาการที่ได้รับจากแหล่ง ภายนอก	บาท	7,086,400	0	1,000,000	
TSU19 สินค้าและบริการใน พื้นที่ที่ได้รับการสร้างมูลค่าเพิ่ม จากการบริการวิชาการ	รายการ	1	4	5	
TSU20 ชุมชน/พื้นที่/หน่วยงาน ที่ได้รับประโยชน์จากการบริการ วิชาการเพื่อสร้างมูลค่าเพิ่ม ให้กับสินค้าและบริการ	พื้นที่	4	7	9	
ด้านบริหารจัดการ					
TSU21 ระดับคุณธรรมและ ความโปร่งใสในการดำเนินงาน ของมหาวิทยาลัย/ส่วนงาน	คะแนน	74.75	70.69	85	
TSU22 อาจารย์ที่ได้รับรางวัล	ร้อยละ	0	0	8	
- ระดับชาติ		0	0	4	
- ระดับนานาชาติ		0	0	4	

3. แผนผังความเชื่อมโยงการประกันคุณภาพการศึกษา EdPEX ANU-QA และ เกณฑ์สภาการพยาบาล



4. โครงการสัมมนาเชิงปฏิบัติการการทบทวนแผนยุทธศาสตร์และการจัดทำแผนปฏิบัติการ แผนงาน/
โครงการคณะพยาบาลศาสตร์ ระหว่างวันที่ 4 – 5 กันยายน 2565 ณ โรงแรมขอนแก่นธานี
รีสอร์ทแอนด์โฮเทล ตำบลขอนแก่น อำเภอนามน จังหวัดนครศรีธรรมราช

ประมวลภาพกิจกรรม

โครงการสัมมนาเชิงปฏิบัติการการทบทวนแผนยุทธศาสตร์และการจัดทำแผนปฏิบัติการ
แผนงาน/โครงการคณะพยาบาลศาสตร์ ระหว่างวันที่ 4 – 5 กันยายน 2565
ณ โรงแรมขอนแก่นธานีรีสอร์ทแอนด์โฮเทล ตำบลขอนแก่น อำเภอนามน จังหวัดนครศรีธรรมราช











